

Plan de développement touristique de la destination Nosy Be

2026–2030



« Nosy Be : Safe, Clean and Preserved »



Résumé exécutif

Le Plan Régional de Développement Touristique de la Destination de Nosy Be (2026–2030) s’inscrit dans une dynamique de transformation territoriale ambitieuse, visant à faire de l’île une destination touristique durable et de référence dans l’océan Indien. Ce plan stratégique repose sur une vision claire : **“Nosy Be : Safe, Clean and Preserved”** (sûre, propre et préservée), en plein essor, fondée sur la valorisation de son patrimoine naturel et culturel, l’implication des communautés locales et le respect des principes du développement durable.

L’objectif général est de faire de l’île une destination prospère, inclusive et résiliente, capable de générer des retombées économiques significatives tout en préservant l’environnement et l’identité locale.

Pour concrétiser cette ambition, le plan définit cinq objectifs spécifiques mesurables à l’horizon 2030 : (i) attirer 190 000 visiteurs ; (ii) créer 5 000 emplois directs et indirects dans le secteur touristique ; (iii) augmenter de 60 % les recettes fiscales issues du tourisme ; (iv) porter la durée moyenne de séjour à 10 jours ; (v) atteindre 80 % d’établissements touristiques écolabellisés.

La stratégie d’intervention repose sur cinq axes stratégiques complémentaires : (i) l’attractivité de l’offre touristique, (ii) l’accessibilité du territoire, (iii) la promotion de la destination, (iv) le renforcement de la gouvernance locale et des partenariats, et (v) l’ancrage du développement dans une logique de durabilité environnementale et sociale.

Executive Summary

The **Tourism Development Plan of Nosy Be (2026–2030)** is part of an ambitious territorial transformation process, aiming to make the island a sustainable and leading tourist destination in the Indian Ocean. This strategic plan is based on a clear vision : **“Nosy Be : Safe, Clean and Preserved”**, a thriving island, founded on the promotion of its natural and cultural heritage, the involvement of local communities, and respect for the principles of sustainable development.

The overall objective is to make the island a prosperous, inclusive, and resilient destination, capable of generating significant economic benefits while preserving the environment and local identity.

To achieve this ambition, the plan defines five specific measurable objectives by 2030: (i) to attract 190,000 visitors; (ii) to create 5,000 direct and indirect jobs in the tourism sector; (iii) to increase tourism-related tax revenues by 60%; (iv) to raise the average length of stay to 10 days; (v) to reach 80% of eco-certified tourist establishments.

The intervention strategy is based on five complementary strategic axes : (i) the attractiveness of the tourist offer, (ii) the accessibility of the territory, (iii) the promotion of the destination, (iv) the strengthening of local governance and partnerships, and (v) the anchoring of development in a logic of environmental and social sustainability.

Topy Tandroka

Ny **Drafitra Fampanandrosoana ny Fizahantany ao Nosy Be (2026–2030)** dia tafiditra ao anatin'ny paikady lehibe fanovàna ny faritra, izay mikendry ny hananganana ny nosy ho toerana fizahantany maharitra sy fakan-tahaka ao amin'ny Ranomasimbe Indianina. Ity drafitra stratejika ity dia miorina amin'ny vina mazava: “**Nosy Be Safe, Clean and Preserved**” (azo antoka, madio ary voatahiry), eo an-dalam-pandrosoana, miorina amin'ny fanandratana ny harena voajanahary sy kolontsaina, ny fandraisan'ajaran'ny vondrom-piarahamonina eo an-toerana, ary ny fanajana ny foto-kevitra ny fampanandrosoana maharitra.

Ny tanjona ankapobeny dia ny hahatonga ny nosy ho toerana fizahantany mandroso, misokatra ho an'ny rehetra ary maharitra, izay afaka mitondra tombontsoa ara-toekarena lehibe sady mitahiry ny tontolo iainana sy ny maha-izy azy eo an-toerana.

Mba hahatratrarana izany tanjona izany, ny drafitra dia mametraka tanjona manokana dimy azo refesina amin'ny taona 2030: (i) hisarihana mpitsidika 190 000; (ii) hamoronana asa 5 000 mivantana sy ankolaka eo amin'ny sehatry ny fizahantany; (iii) hampitomboana 50 % ny vola miditra amin'ny hetra avy amin'ny fizahantany; (iv) hampiakatra ny faharetan'ny fijanonan'ny mpitsidika ho 10 andro; (v) hahatratra 80 % ny toeram-pizahantany manana mari-pankasitrahana ara-tontolo iainana.

Ny paikady enti-manatanteraka dia miorina amin'ny andry stratejika dimy mifanampy: (i) ny fisarihana amin'ny alalan'ny fanatsarana ny tolotra ara-pizahantany, (ii) ny fanamorana ny fidirana sy ny fivezivezena eo amin'ny faritra, (iii) ny fampiroboroboana ny toerana, (iv) ny fanamafisana ny fitantanana eo an-toerana sy ny fiaraha-miasa, ary (v) ny fampioenana ny fampanandrosoana ao anatin'ny fomba fijery maharitra ara-tontolo iainana sy ara-tsosialy.

Table des matières

1. Planification touristique à Nosy Be : une démarche territoriale et partagée pour 2030	5
2. Nosy Be 2030 : un tournant stratégique pour un tourisme durable	7
2.1 Une priorité nationale, une vitrine internationale	7
2.2 Un modèle touristique à repenser	7
3. Nosy Be : une destination de renom, un équilibre à préserver	8
Tableau 1 : Forces et Opportunités	9
Tableau 2 : Faiblesses et Menaces	10
4. Plan 2026 – 2030 : une vision stratégique	11
4.1 Le but du plan	11
4.2 La vision à l'horizon 2030	11
4.3 L'objectif général du PDTD	12
4.4 Les 5 objectifs spécifiques	13
Tableau 3 : Les objectifs spécifiques et les indicateurs de réussite	13
4.4 Objectifs spécifiques et résultats attendus à l'horizon 2030	14
5. Les cinq axes stratégiques d'intervention et les 6 résultats attendus	15
Le tableau 4 : les principales actions s et les résultats attendus	15
6. Un plan d'action opérationnel 2026-2028	19
6.1 Déclinaison opérationnelle des axes stratégiques	19
Axe 1 – Attractivité	19
Axe 2 – Accessibilité	20
Axe 3 – Promotion et événementiel	21
Axe 4 – Gouvernance	23
Axe 5 – Développement durable	24
6.2 Chronogramme de mise en œuvre	26
7. Conclusion	27
ANNEXES	28
Annexe A : Narratif détaillé des 5 axes stratégiques d'intervention	28
AXE 1 – ATTRACTIVITÉ : Renforcement et diversification de l'offre touristique	28
AXE 2 — ACCESSIBILITÉ : Améliorer les infrastructures, le transport et la connectivité	32
AXE 3 — PROMOTION ET EVENEMENTIEL : valorisation de l'image et visibilité de la destination	36
AXE 4 — GOUVERNANCE ET PARTENARIATS : structuration d'une gestion touristique efficace et partagée	39
AXE 5 — DURABILITÉ ENVIRONNEMENTALE ET SOCIALE : une île protégée, une communauté respectée	43
Annexe B : Les fiches actions des ateliers de concertation	49
Annexe C : études de cas comparatifs	52
Annexe D : Liste des parties prenantes impliquées dans l'élaboration de ce plan	54
Annexe E : Suivi et évaluation	56
Annexe F : Appel à l'engagement collectif	57
Annexe G : Pistes de financement	57
Annexe H : Scénario de fréquentation touristique à Nosy Be : atteindre les 190 000 visiteurs (horizon 2030)	59
Glossaire	60
Bibliographie / Sources citées	61

Ce **Plan de Développement Touristique de la Destination Nosy** (PDTD) pour la période 2026–2030 ambitionne de positionner l’île comme une destination durable et préservée. Structuré autour d’une vision claire, d’un objectif global et de cinq objectifs spécifiques, ce plan s’articule en cinq axes stratégiques et vise l’atteinte de six résultats attendus, traduits en 28 activités clés. Il prévoit des indicateurs de résultats mesurables à court, moyen et long terme, et s’organise en deux niveaux : stratégique et opérationnel, pour une mise en œuvre cohérente et efficace.

1. Planification touristique à Nosy Be : une démarche territoriale et partagée pour 2030

Ce plan de développement est le **fruit d’une dynamique collective, inclusive et ancrée dans les réalités locales** :



Le PDTD couvre une **vision stratégique à 5 ans**, appuyée par un **plan d’actions priorisé sur 3 ans**. Ce projet s’inscrit dans la continuité d’un premier plan d’aménagement touristique durable du tourisme réalisé en 2005 par le PIC¹, et, déjà à l’époque, le plan alertait sur la nécessité de préservation de l’environnement.

Cet héritage de 2005 constitue un socle stratégique précieux : le premier plan avait posé une vision intégrée du développement touristique de l’île (zonage, capacités, priorités) et fixé comme principe fondateur un tourisme durable, respectueux des écosystèmes et des communautés locales. Plusieurs objectifs phares restent

¹ Groupement EDSA – Détente Consultants – GLW Conseil – Anna Spenceley. (2005). *Plan d’aménagement touristique de Nosy Be / PIC VPM*. Projet coordonné dans le cadre du Programme PIC.

d'actualité – préserver Lokobe et les récifs, développer des infrastructures structurantes, créer des emplois locaux et réduire la pauvreté par le tourisme.

Entre-temps, des avancées concrètes ont été enregistrées :

- Création de l'Office Régionale du Tourisme de Nosy Be (ORTNB) en 2006,
- Modernisation de l'aéroport par Ravinala Airports en 2022,
- Valorisation du Parc de Nosy Tanikely en 2023,
- Réhabilitation des routes de Hell-Ville et Dzamandzar par le Projet PIC en 2024,
- Formation à travers le programme Miatrika de plus de 4 000 professionnels du secteur,
- Mise en place en 2024 d'un comité de gouvernance structuré en six commissions thématiques dénommé Comité de Développement du Tourisme de Nosy Be (CDTN).
- À cela s'ajoute la montée en puissance d'événements comme les festivals Donia et Somaroha.

Mais certains chantiers annoncés alors n'ont pas été menés à terme, comme les musées d'interprétation ou un véritable modèle de tourisme communautaire. Dans le même temps, l'urbanisation rapide, la pression démographique et les déchets plastiques ont accentué la dégradation de l'environnement et des milieux sensibles (récifs, mangroves, forêts). C'est dans ce contexte de pressions environnementales croissantes qu'une nouvelle vision a été adoptée : garantir la sécurité, améliorer la propreté et préserver durablement l'identité naturelle et culturelle de Nosy Be.

Ainsi, des projets emblématiques comme le musée sont aujourd'hui réactivés et actualisés, avec une approche immersive, multimédia et communautaire. Le PDTD assume la continuité du fil rouge posé en 2005, tout en actualisant les ambitions initiales par un plan opérationnel, et assorti d'indicateurs de suivi.

Le **Plan de Développement Touristique de Nosy Be à l'horizon 2030** a été élaboré selon une démarche participative, analytique et structurée, articulée en deux phases complémentaires.

- **Phase 1 – Diagnostic territorial et mobilisation des acteurs (jusqu'en mars 2025)** : Réalisation d'un état des lieux approfondi à partir d'audits de terrain, de la collecte de données (ONTM, ORTNB) et de l'analyse de documents stratégiques (PRDD, PUD). Une enquête qualitative (janvier-février 2025), des visites de sites et un atelier participatif (31 janvier 2025) ont mobilisé six commissions thématiques couvrant l'ensemble des enjeux touristiques.
- **Phase 2 – Concertation et formalisation stratégique (avril-mai 2025)** : Transformation du diagnostic en orientations partagées grâce à l'analyse croisée des données, à des réunions de travail avec le comité de pilotage et à un atelier stratégique (29-30 avril 2025) validant les axes du plan et la priorisation des mesures.

2. Nosy Be 2030 : un tournant stratégique pour un tourisme durable

2.1 Une priorité nationale, une vitrine internationale

Le tourisme est aujourd'hui un secteur prioritaire pour Madagascar, reconnu comme tel par la Politique Générale de l'État (PGE) et le Plan Émergence Madagascar (PEM). Il est considéré comme un levier de croissance inclusive, de création d'emplois durables et de valorisation des territoires. Dans ce cadre, Nosy Be occupe une place de choix : deuxième porte d'entrée internationale du pays, elle est appelée à jouer un rôle moteur dans l'intégration de circuits touristiques structurants.

À l'échelle régionale, l'étude « Évaluation et développement du Circuit Nord de Madagascar »² souligne le rôle stratégique de Nosy Be comme hub logistique et vitrine du Nord malgache. Elle recommande un renforcement de la coopération entre Nosy Be et les destinations voisines de la Grande Terre (Diégo Suarez, Ankarana, Ambanja), ainsi que la relance de la navette aérienne Nosy Be – Diégo, jugée essentielle pour fluidifier les parcours touristiques.

À l'international, cette même étude constate une reprise marquée du tourisme post-Covid, notamment en provenance des marchés européens traditionnels (France, Italie, Grande-Bretagne, Allemagne), tout en identifiant un potentiel de diversification vers les marchés asiatiques. Elle appelle à une intensification des actions de promotion, tant B2B que B2C, avec une présence accrue dans les salons professionnels internationaux. La bonne réputation du Nord malgache constitue un atout stratégique à consolider.

Ainsi, le positionnement de Nosy Be dans une trajectoire de développement touristique durable est conforté par un environnement stratégique favorable, à l'échelle nationale, régionale et internationale.

2.2 Un modèle touristique à repenser

Nosy Be, destination emblématique du tourisme malgache, a accueilli plus de 100 000 visiteurs en 2024 - contre 52 000 en 2005 -, consolidant son statut de pôle balnéaire majeur de l'océan Indien. Son attractivité repose sur une richesse naturelle exceptionnelle — récifs coralliens, biodiversité endémique, lacs volcaniques, paysages insulaires — qui a permis une transformation rapide de l'île en un territoire touristique dynamique.

Cependant, cette croissance rapide a mis en lumière de profonds déséquilibres. L'offre d'hébergement reste partiellement informelle et peu qualifiée. Les infrastructures sont insuffisantes et inégalement réparties, notamment en matière d'assainissement, d'eau potable, de services de santé et de connectivité routière.

L'accès aérien reste coûteux, le positionnement numérique est faible, et la saisonnalité très marquée. De plus, les synergies avec les autres pôles touristiques de la région demeurent limitées. Selon les chiffres de l'Office du Tourisme local, la saisonnalité reste fortement marquée à Nosy Be, avec des pics d'arrivées entre juillet et octobre — notamment en août et octobre — et des creux notables en début d'année (janvier-février) et en juin :

² Altavea Conseil & Alter Ego. (2025). *Évaluation et développement du Circuit Nord de Madagascar*. Rapport technique, mai 2025.



(Source : ORTNB)

Ce modèle, basé sur une croissance quantitative peu encadrée, montre ses limites face aux aléas environnementaux, sociaux et économiques. L'absence de planification harmonisée, la pression sur les ressources, les conflits fonciers, les risques de dégradation écologique (déforestation, blanchiment des récifs), ainsi que les tensions liées à des formes de tourisme prédateur affaiblissent durablement la destination. Face à ces enjeux, la durabilité s'impose comme une urgence absolue. L'étude d'Évaluation Environnementale et Sociale Stratégique (EESS) conclut que le développement touristique de Nosy Be doit impérativement s'appuyer sur une planification inclusive, une gouvernance renforcée, et une meilleure répartition spatiale des flux et des retombées, afin de préserver les ressources naturelles et améliorer durablement les conditions de vie locales. Le plan d'action est conçu en cohérence avec les orientations du Plan d'Urbanisme Directeur Intercommunal (PUDI, 2019), garantissant ainsi l'articulation entre urbanisme, infrastructures et développement touristique.

3. Nosy Be : une destination de renom, un équilibre à préserver

L'analyse SWOT issue des ateliers participatifs, des entretiens et des diagnostics techniques permet d'identifier les principaux leviers de développement touristique de Nosy Be, tout en mettant en lumière les vulnérabilités à anticiper (Tableau 1 et 2) :

Tableau 1 : Forces et Opportunités

Thématique	Forces	Opportunités
Gouvernance	<ul style="list-style-type: none"> - Présence d'un office du tourisme (ORTNB) - Création d'un Comité de Développement Touristique (CDTNB) structuré 	<ul style="list-style-type: none"> - Mise en place d'une plateforme de Dialogue Public-Privé (DPP) - Appui institutionnel croissant via les bailleurs et le ministère - Coopérations internationales actives (ex. Finistère)
Offre & Services	<ul style="list-style-type: none"> - Capacité d'accueil diversifiée (hôtels, villas, résidences, gîtes, campings) - Présence d'événements culturels et festifs majeurs (Donia, Somaroho) - Offre écotouristique et nautique déjà existante 	<ul style="list-style-type: none"> - Potentiel de diversification des produits touristiques - Développement de nouveaux segments porteurs : tourisme scientifique, de bien-être, gastronomique - Opportunités d'investissements privés générateurs d'emplois
Environnement / Infrastructures	<ul style="list-style-type: none"> - Biodiversité marine et terrestre remarquable - Infrastructures essentielles développées via le Projet PIC (routes, port, électricité, eau) - Existence d'un aéroport international 	<ul style="list-style-type: none"> - Réhabilitation des voiries touristiques prioritaires - Déploiement de projets en énergies renouvelables (ex : parc solaire) - Appui au secteur de l'assainissement et de l'accès à l'eau potable - Acquisition de nouvelles dessertes aériennes
Promotion / Positionnement	<ul style="list-style-type: none"> - Destination reconnue à l'international (notoriété sur les marchés France, Italie, etc.) - Reprise du trafic touristique post-COVID - Patrimoine culturel vivant et valorisable - Croissance du nombre d'investissements 	<ul style="list-style-type: none"> - Participation accrue aux salons internationaux (B2B et B2C) - Accès à de nouveaux marchés en Asie - Digitalisation croissante des actions de promotion - Potentiel de diversification territoriale et saisonnière - Le plan marketing stratégique pays 2026-2030 sera disponible en novembre 2025.

Tableau 2 : Faiblesses et Menaces

Thématique	Faiblesses	Menaces
Gouvernance	<ul style="list-style-type: none"> - Absence de planification stratégique à long terme <ul style="list-style-type: none"> - Faiblesse de la coordination entre institutions locales - Prise de décision trop centralisée à l'échelle de l'État malgache 	<ul style="list-style-type: none"> - Gouvernance éclatée susceptible de bloquer les réformes - Conflits d'usage et d'intérêts entre acteurs locaux - Déséquilibre de pouvoir entre centre et territoire
Offre & Services	<ul style="list-style-type: none"> - Faible professionnalisation des acteurs touristiques - Qualité des services parfois inférieure aux standards internationaux - Prépondérance du secteur informel - Dépendance au tourisme organisé (groupes) 	<ul style="list-style-type: none"> - Forte concurrence régionale (Zanzibar, Maurice, Seychelles) - Vulnérabilité en cas de baisse des marchés traditionnels
Environnement / Infrastructures	<ul style="list-style-type: none"> - Infrastructures de base inégalement développées ou dégradées (routes, eau, électricité) - Gestion des déchets inefficace - Pression urbaine croissante non maîtrisée - Climat d'investissement local peu attractif - Connectivité aérienne insuffisante (coût, fréquence) 	<ul style="list-style-type: none"> - Dégradation progressive des écosystèmes (pollution, urbanisation incontrôlée) - Effets du changement climatique (érosion, blanchissement corallien) <ul style="list-style-type: none"> - Réseaux énergétiques et hydrauliques sous-dimensionnés - Risque de dégradation de l'image de la destination
Promotion / Positionnement	<ul style="list-style-type: none"> - Faible présence numérique de la destination - Manque de visibilité sur les plateformes digitales - Dépendance au transport aérien international coûteux 	<ul style="list-style-type: none"> - Vulnérabilité face aux crises sanitaires, géopolitiques ou économiques - Risques d'image négative liés à la persistance du tourisme sexuel et à l'insécurité

4. Plan 2026 – 2030 : une vision stratégique

4.1 Le but du plan

Ce plan vise à orienter le développement touristique de Nosy Be vers un modèle de destination **sûre, propre et préservée**, au bénéfice des habitants. Il constitue également un cadre de référence clair pour les **décideurs locaux**, les **partenaires techniques** et les **investisseurs** souhaitant accompagner la transformation du territoire.

Ce plan ne se limite pas à l'île principale de Nosy Be : il inclut également les îles voisines — Nosy Komba, Nosy Sakatia, Nosy Iranja (véritable carte postale de la destination), Nosy Fanihy, Nosy Vorona, Nosy Faly, ainsi que le Parc marin de Nosy Tanikely — et s'étend aux archipels plus éloignés des Mitsio (dont Nosy Tsarabanjina) et des Radama. Ces îles et archipels constituent un atout stratégique pour diversifier et enrichir l'offre touristique de Nosy Be, entre immersion culturelle, biodiversité marine exceptionnelle et plages parmi les plus célèbres de l'océan Indien. Leur intégration au plan implique également une attention renforcée à la préservation de leurs écosystèmes (coraux, mangroves, sites de ponte des tortues, zones de nidification des oiseaux marins), afin de concilier attractivité internationale et conservation durable.



Lokobe, cœur vert de la stratégie touristique de Nosy Be : préserver la forêt primaire et ses lémuriens endémiques pour en faire un pilier d'attractivité durable.

4.2 La vision à l'horizon 2030

La vision élaborée collectivement et validée par les acteurs du territoire pour 2030 se formule ainsi : « **Nosy Be : Safe, Clean and Preserved** ».



Travaux de groupes pour la définition commune de la vision 2030, janvier 2025

Cette vision stratégique, incarne l'ambition collective pour faire de Nosy Be une **destination touristique exemplaire** à l'échelle régionale et internationale.

❖ **SAFE – Une destination sûre et fiable**

Garantir la sécurité des visiteurs et des résidents dans toutes ses dimensions :

- Sécurité publique (lutte contre la criminalité, présence policière)
- Sécurité sanitaire (hygiène, eau potable, contrôle des établissements)
- Sécurité institutionnelle (transparence, protection du consommateur, fiabilité des services)

❖ **CLEAN – Un environnement propre et durable**

Préserver la qualité du cadre naturel :

- Réduction drastique des déchets plastiques
- Mise en place de systèmes de gestion des déchets, de l'eau et des énergies
- Campagnes de sensibilisation et de nettoyage
- Pratiques écoresponsables chez les opérateurs

❖ **PRESERVED – Préservation de l'identité et du patrimoine**

Valoriser l'identité culturelle et la biodiversité :

- Promotion des traditions, des langues, des arts et de la gastronomie
- Protection du patrimoine bâti et naturel
- Tourisme de qualité, responsable et respectueux des communautés locales
- Développement de nouveaux produits culturels et événementiels

L'ambition est claire : *faire de Nosy Be une « destination sûre, propre, durable et respectueuse de son identité. »*

4.3 L'objectif général du PDTD

Pour traduire concrètement la vision 2030 et mesurer l'impact des actions engagées, le Plan de Développement Touristique de la Destination de Nosy Be fixe pour objectif

général le **positionnement de Nosy Be comme une destination touristique de référence, prospère, authentique, durable et préservée.**

Les **hypothèses de réussite** de ce plan ont fait ressortir deux conditions indispensables :

- **Une stabilité politique et un climat de sécurité assurés**
- **Un engagement fort et soutenu des autorités locales, régionales et nationales**
- **Une volonté affirmée de pérenniser les acquis** déjà obtenus par la destination, en veillant à maintenir les standards de qualité, à préserver les infrastructures et services existants, et à capitaliser sur les bonnes pratiques pour inscrire durablement les avancées dans le temps.

4.4 Les 5 objectifs spécifiques

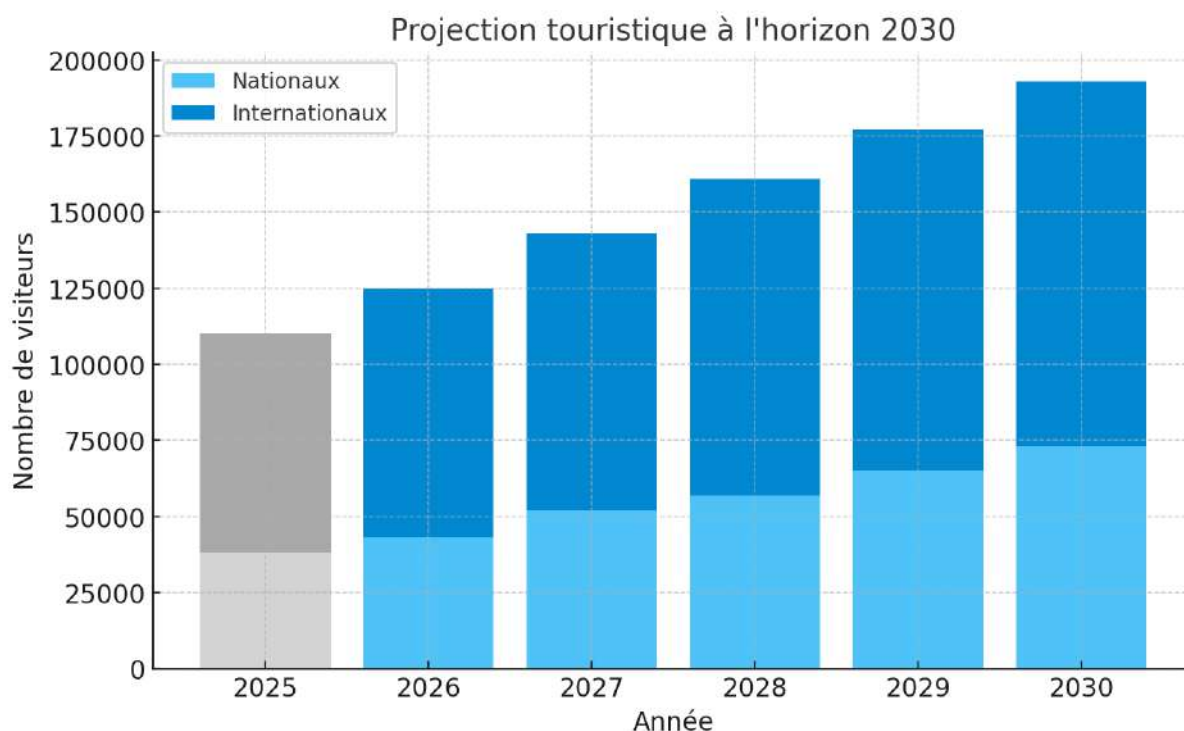
Tableau 3 : Les objectifs spécifiques et les indicateurs de réussite

Objectifs spécifiques	Indicateurs de réussite	Indicateurs objectivement vérifiables
1. Attirer 190 000 visiteurs d'ici 2030	<ul style="list-style-type: none"> - L'offre touristique de Nosy Be est renforcée en termes de qualité, d'originalité/authenticité et de diversité - La notoriété et l'image de Nosy Be sur les marchés cibles sont renforcées et mesurables - La fréquentation touristique en 2030 est 1,6 fois supérieure à celle de 2025 	Nombre de visiteurs enregistrés par an
2. Créer 5000 emplois directs et indirects dans le secteur touristique	<ul style="list-style-type: none"> - Les retombées économiques au niveau local et au bénéfice de la population sont significativement accrues et palpables - Les actions des acteurs publics, privés et communautaires sont coordonnées et renforcées 	Nombre d'emplois générés par an Nombre d'emplois occupés par des locaux
3. Augmenter de 60 % les recettes fiscales issues du tourisme		Montant des taxes et impôts collectés liés aux activités touristiques par an

<p>4. Porter la durée moyenne de séjour à 10 jours</p>	<ul style="list-style-type: none"> - L'attraction réelle de Nosy Be est mesurée par une évolution positive constante du nombre de visiteurs, du nombre de nuitées par visiteur, du taux de retour positif, et de l'extension de la fréquentation touristique sur l'ensemble du territoire - La saison touristique est lissée sur l'année 	<p>Évolution du nombre moyen de nuitées par visiteur</p>
<p>5. Atteindre 80 % d'établissements touristiques écolabellisés</p>	<ul style="list-style-type: none"> - L'offre d'hébergement est de qualité et durable - Le développement touristique de Nosy Be est respectueux de l'environnement et des communautés locales 	<p>Nombre d'établissements écolabellisés par an</p>

4.4 Objectifs spécifiques et résultats attendus à l'horizon 2030

Ce graphique présente une projection de l'évolution du nombre de touristes à Nosy Be entre 2026 et 2030, selon les profils de visiteurs (nationaux et internationaux), en s'appuyant sur une croissance linéaire déduite des tendances récentes ; l'année 2025 est utilisée comme année de référence, et cette progression maîtrisée reflète une stratégie de développement progressif fondée sur la stabilité conjoncturelle, l'amélioration continue de l'offre, la diversification des saisons, et une volonté affirmée de structurer la destination autour d'un tourisme durable.



5. Les cinq axes stratégiques d'intervention et les 6 résultats attendus

Pour atteindre les objectifs fixés, le plan s'articule autour de cinq (05) axes stratégiques majeurs, définis lors des ateliers de concertations : **Attractivité, Accessibilité, Promotion, Gouvernance et Durabilité** (Tableau 4).

Chacun de ces axes correspond à un ensemble cohérent de mesures et d'actions à mettre en œuvre pour aboutir aux six (06) résultats attendus et concertés, à savoir :

1. **L'offre touristique est renforcée et diversifiée.**
2. **La connectivité et les infrastructures sont améliorées.**
3. **L'image de Nosy Be est transformée et devient « l'île aux festivals ».**
4. **L'image de Nosy Be est valorisée, la visibilité de la destination est accrue sur les marchés émetteurs ciblés, lesquels sont également diversifiés et consolidés.**
5. **La gouvernance du secteur et les capacités d'intervention locales sont renforcées.**
6. **Le développement touristique de Nosy Be est équilibré et durable.**

Tableau 4 : Résumé des mesures et des principales actions selon les axes stratégiques et les résultats attendus

Axe Stratégique d'intervention	Résultats attendus	Indicateurs	Défis /challenges
Axe 1 : Attractivité – Renforcer et diversifier l'offre touristique <u>4 Activités clés</u>	R1. Offre touristique renforcée et diversifiée 1. Créer un musée des cultures malgaches 2. Valoriser les savoir-faire artisanaux 3. Réinventer les circuits culturels et patrimoniaux 4. Développer de nouvelles niches touristiques	*Nouvelle offre adaptée aux saisons et aux publics *Expériences touristiques diversifiées et améliorées	-Diversifier et innover l'offre touristique afin de réduire la dépendance au balnéaire et renforcer l'attractivité toute l'année. -Structurer et mettre en marché les savoir-faire artisanaux et les circuits culturels, aujourd'hui sous-valorisés.
Axe 2 : Accessibilité Améliorer infrastructures,	R2. La connectivité et les infrastructures sont améliorées	* +50 % de fréquentation hors saison d'ici 2030	-Financer durablement la réhabilitation et la

Axe Stratégique d'intervention	Résultats attendus	Indicateurs	Défis /challenges
<p>transports et services</p> <p><u>6 Activités clés</u></p>	<p>5. Réhabiliter les routes touristiques clés 6. Moderniser les équipements d'accueil 7. Développer les infrastructures aéroportuaires 8. Améliorer les connexions maritimes 9. Développer les services publics essentiels 10. Améliorer la connectivité numérique</p>	<p>* Réduction du temps de trajet moyen</p> <p>*100 % des établissements touristiques raccordés à l'eau courante</p> <p>*Amélioration de la connectivité numérique avec ≥ 10 zones publiques connectées</p>	<p>maintenance des Routes touristiques stratégiques, condition clé de l'attractivité hors-saison.</p> <p>-Concrétiser la modernisation des infrastructures aéroportuaires et portuaires grâce à une meilleure coordination institutionnelle et à des partenariats financiers solides.</p> <p>-Garantir l'accès universel aux services essentiels (eau, énergie, numérique) pour réduire les inégalités territoriales et renforcer l'image de destination "safe".</p>
<p>Axe 3 : Promotion – Accroître la visibilité via une stratégie événementielle</p> <p><u>5 Activités clés</u></p>	<p>R3. Transformer l'image en "Nosy Be, l'île aux festivals",</p> <p>11. Renforcement et création de festivals 12. Développement d'événements communautaires 13. Stratégie de communication "Nosy Be, l'île aux festivals" 14. Création</p>	<p>* Visibilité accrue sur les marchés internationaux (médias, salons, réseaux sociaux)</p> <p>* Lissage de la fréquentation sur l'année (réduction de la saisonnalité)</p> <p>* Augmentation de la durée moyenne de séjour à 10 jours d'ici 2030</p>	<p>-Stabiliser un calendrier d'événements crédible et pérenne, en renforçant la viabilité financière des festivals encore fragiles.</p> <p>-Opérationnaliser la stratégie de communication internationale ("Nosy Be, l'île aux festivals") avec des moyens</p>

Axe Stratégique d'intervention	Résultats attendus	Indicateurs	Défis /challenges
	<p>d'infrastructures événementielles</p> <p>R4. Image valorisée, visibilité accrue, marchés diversifiés</p> <p>15. Développement de partenariats promotionnels</p>		<p>financiers et humains adaptés.</p> <p>-Diversifier les marchés émetteurs afin de réduire la dépendance à quelques pays sources et mieux lisser la saisonnalité.</p>
<p>Axe 4 : Gouvernance – Structurer une gestion touristique partagée</p> <p><u>6 Activités clés</u></p>	<p>R5. Gouvernance et capacités renforcées</p> <p>16. Renforcement institutionnel local</p> <p>17. Lutte contre l'informel et contrôle</p> <p>18. Structuration et labellisation des métiers</p> <p>19. Formation et renforcement de capacités</p> <p>20. Outils de responsabilisation et sensibilisation</p> <p>21. Développement de partenariats</p>	<p>*Nombre croissant de personnes formées aux métiers du tourisme</p> <p>*80 % d'opérateurs informels formalisés d'ici 2030</p> <p>*Mise en place d'un Système d'Intelligence Territoriale (SIT) opérationnel et partagé</p> <p>*Création de 5 000 emplois directs et indirects</p> <p>*90% taux satisfaction visiteurs</p> <p>*Partage régulier des résultats</p>	<p>-Intégrer l'informel dans l'économie touristique formelle à travers l'accompagnement, la formation et des incitations adaptées.</p> <p>-Mettre en place un suivi transparent et partagé grâce à un Système d'Intelligence Territoriale (SIT) financé et opérationnel.</p> <p>-Pérenniser la plateforme multi-acteurs en assurant son animation et des ressources dédiées pour la rendre pleinement fonctionnelle.</p>
<p>Axe 5 : Durabilité – Protéger l'environnement et renforcer la cohésion sociale</p>	<p>R6. Développement touristique équilibré et durable</p> <p>22. Protéger activement les milieux naturels</p>	<p>*Réduction de 60 % des déchets plastiques en zones côtières d'ici 2030</p> <p>*Extension des espaces protégés et</p>	<p>-Opérationnaliser et financer un mécanisme de suivi environnemental (déchets, plastiques, eaux usées,</p>

Axe Stratégique d'intervention	Résultats attendus	Indicateurs	Défis /challenges
<p><u>7 Activités clés</u></p>	<p>23. Assainir et réguler les infrastructures touristiques</p> <p>24. Gérer durablement les déchets</p> <p>25. Embellir et reverdir le territoire</p> <p>26. Prévenir les dérives sociales et sensibiliser la société</p> <p>27. Former et impliquer les communautés locales</p> <p>28. Renforcer la résilience territoriale et climatique</p>	<p>des zones reboisées *80 % d'établissements écolabellisés d'ici 2030</p> <p>*Baisse de 20 % de la consommation moyenne d'eau et d'électricité par touriste</p>	<p>consommation eau/énergie) avec indicateurs mesurables.</p> <p>-Renforcer la résilience climatique et sociale, encore insuffisamment intégrée dans la planification touristique, face aux pressions foncières, aux conflits d'usage et à la vulnérabilité accrue au changement climatique.</p> <p>-Assurer la participation réelle des communautés locales, via des mécanismes de co-gestion et de partage équitable des bénéfices,</p>



6. Un plan d'action opérationnel 2026-2028

Cette partie est dédiée au cadre opérationnel. Elle présente les 28 actions, les budgets estimatifs, les indicateurs de suivi, les responsables indicatifs ainsi que le chronogramme de réalisation, afin de garantir une mise en œuvre rigoureuse et transparente.

6.1 Déclinaison opérationnelle des axes stratégiques

Axe 1 – Attractivité

Activités clés	Actions principales	Indicateurs de suivi	Responsables indicatifs	Budget estimé
1. Créer un musée des cultures malgaches	Création d'un musée immersif au Mont Passot (scénographie numérique, exposition interactive, soirées culturelles)	≥ 20 000 visiteurs/an d'ici 2028 ; ≥ 30 000/an d'ici 2030 ; 1 site ouvert et opérationnel d'ici 2028	Commune, Min. Culture, ORTNB, investisseurs privés	800 millions MGA
2. Valoriser les savoir-faire artisanaux	Mise en place de circuits interactifs d'ateliers d'artisans + label "Artisan Nosy Be"	≥ 30 artisans labellisés en 2028 ; ≥ 50 en 2030 ; 5 circuits créés d'ici 2029	ORTNB, chambres artisanales, ONG locales	250 millions MGA
3. Réinventer les circuits culturels et patrimoniaux	Modernisation des circuits (Hell-Ville, sites coloniaux), installation de QR codes, événements culturels réguliers	≥ 2 circuits scénarisés en 2027 ; ≥ 3 en 2030 ; au moins 5 événements culturels/an	Guides agréés, Commune, Historiens, ORTNB	100 millions MGA
4. Développer de nouvelles niches touristiques	Création de produits pour tourisme sportif, d'affaires, mariages, digital nomads et plaisanciers	≥ 3 nouveaux produits lancés en 2028 ; ≥ 5 en 2030 ; +20 % nuitées hors saison d'ici 2030	ORTNB, opérateurs privés, mairies, réseau tech	250 millions MGA

Axe 2 – Accessibilité

Activités clés	Actions principales	Indicateurs de suivi	Responsables indicatifs	Budget estimé
5. Réhabiliter les routes touristiques clés	Réfection des axes Hell-Ville – Amporaha et des routes secondaires Création de voies de contournement ; Installation d'une signalétique trilingue (FR/MG/EN) Renforcement et pérennisation des routes existantes à forte valeur touristique	≥ 50 km réhabilités d'ici 2028 ; ≥ 80 km en 2030 ; Signalétique complète sur 100% des axes touristiques majeurs	Ministère des Travaux Publics, Commune, Région, bailleurs	195 milliards MGA
6. Moderniser les équipements d'accueil	Création d'un nouveau marché central moderne avec stationnements, sanitaires et stands artisanaux ; Création d'un centre d'information principal	1 marché central modernisé d'ici 2028 ; ≥ 200 étals aux normes ; Fréquentation multipliée par 1,5	Commune Urbaine de Nosy Be, secteur privé, coopératives	1 milliard MGA
7. Développer les infrastructures aéroportuaires et renforcer la connectivité aérienne de Nosy Be	Extension du tarmac pour optimiser la capacité d'accueil d'aéronefs, ouverture de nouvelles lignes aériennes pour améliorer l'accessibilité de Nosy Be, Agrandissement et modernisation de la salle d'embarquement ³	+15 % de sièges aériens/an d'ici 2028 ; +25 % d'ici 2030 ; 1 aérogare climatisée opérationnelle	Ministère des Transports, opérateurs aériens, Ravinala-airports, Tour-opérateurs	À estimer

³ Les aspects techniques détaillés (extension du tarmac, agrandissement de la salle d'embarquement, ouverture de nouvelles lignes aériennes) seront précisés dans le cadre des études et plans opérationnels menés conjointement avec Ravinala Airports et les services concernés.

Activités clés	Actions principales	Indicateurs de suivi	Responsables indicatifs	Budget estimé
8. Améliorer les connexions maritimes	Mise aux normes du port de Hell-Ville, Réhabilitation de l'embarcadère d'Ankify, Création d'une marina avec services	Port apte à recevoir paquebots d'ici 2028 ; ≥ 300 anneaux pour plaisanciers en 2028 et ≥ 500 en 2030	Autorité portuaire, Commune, Ministère des Transports	4 milliards MGA
9. Développer les services publics essentiels	Installation d'une station-service au port, d'un centre de tri-compostage, sécurisation énergétique, équipements publics de secours (plages, cascades...)	100 % hébergements alimentés en eau fiable d'ici 2028 ; 1 centre de tri opérationnel ; 1 station-service portuaire	JIRAMA, Commune, Ministères concernés, ONG	2 milliards MGA
10. Améliorer la connectivité numérique	Installation de hotspots Wi-Fi publics ; Création d'un label "connectivité fiable" pour hébergements	≥ 10 zones connectées en 2028 ; ≥ 50 établissements labellisés en 2030	ORTNB, opérateurs télécoms, Ministère du Numérique	Partenariat avec les opérateurs

Axe 3 – Promotion et événementiel

Activités clés	Actions principales	Indicateurs de suivi	Responsables indicatifs	Budget estimé
11. Renforcement et création de festivals	Soutien aux festivals existants (Donia, Somaroho) : accompagnement logistique, communication professionnelle ; Création de nouveaux événements : Festival de la Mer et des Saveurs (avril),	≥ 3 festivals créés d'ici 2028 ; Fréquentation totale ≥ 50 000 participants/an Couverture médiatique dans ≥ 10 médias nationaux/internationaux par an	ORTNB, Ministère de la Culture, associations culturelles	600 millions MGA

Activités clés	Actions principales	Indicateurs de suivi	Responsables indicatifs	Budget estimé
	Nosy Be Aventure (mars), Festival Sakalava (octobre)			
12. Développement d'événements communautaires	Marchés de nuit et concerts mensuels ; Concours culturels dans écoles et villages	≥ 12 marchés de nuit/an ; ≥ 6 concerts/an Participation communautaire ≥ 2 000 personnes/an	Commune, associations de jeunes, ONG locales	200 millions MGA
13. Stratégie de communication "Nosy Be, l'île aux festivals"	Création d'une identité visuelle (charte graphique, logo, slogan) ; Refonte du site de destination ; Campagnes digitales multilingues ; Partenariats médias et influenceurs	≥ 500 000 vues cumulées/an sur réseaux sociaux Trafic site officiel ≥ 200 000 visites/an ; Partenariats avec ≥ 20 influenceurs	ORTNB, ONTM, influenceurs	100 millions MGA
14. Création d'infrastructures événementielles	Achat d'un espace scénique mobile et modulable ; Supports promotionnels ; Carnet "Un mois, une expérience"	1 scène mobile utilisée ≥ 15 fois/an ; ≥ 5 000 carnets distribués/an	ORTNB, Commune	30 millions MGA
15. Développement de partenariats promotionnels	Coopération ONTM et compagnies aériennes pour packages événementiels ; Création d'offres multi-destination ; programme "Ambassadeurs de Nosy Be"	≥ 10 partenariats actifs d'ici 2028 ≥ 5 offres multi-destination vendues/an ; Base de données de ≥ 5 000 contacts qualifiés	ONTM, compagnies aériennes, agences de voyage	50 millions MGA

Axe 4 – Gouvernance

Activités clés	Actions principales	Indicateurs de suivi	Responsables indicatifs	Budget estimé
16. Renforcement institutionnel local	Mise en place et animation régulière de la plateforme locale de gouvernance (6 commissions thématiques, comité de pilotage) ; Élaboration de feuilles de route partagées	≥ 6 réunions plénières/an ; Participation ≥ 80 % des membres ; Plan d'action annuel validé chaque année	Préfecture, Ministère du Tourisme, ORTNB	N/A
17. Lutte contre l'informel et contrôle	Recensement digitalisé des établissements ; Digitalisation taxe de séjour et vignette touristique visible ; Application des règlements (tuk tuks, guides, zones sensibles)	≥ 80 % des opérateurs touristiques enregistrés d'ici 2030 ; Taux de collecte taxe de séjour ≥ 90 % ; ≥ 100 opérations de contrôle/an	Collectivités locales, Gendarmerie, Ministère du Tourisme, Mairie	80 millions MGA
18. Structuration et labellisation des métiers	Revalorisation carte professionnelle des guides (labellisation, formations) ; Création de statuts pour hébergeurs, guides et transports touristiques	≥ 500 cartes délivrées ; ≥ 300 guides labellisés ; Taux de satisfaction des visiteurs ≥ 90 %	ORTNB, Fédération des guides, Ministère de l'Emploi	50 millions MGA
19. Formation et renforcement de capacités	Mise en place d'un centre de formation permanent (langues, écocguides, numérique) ; Formations croisées avec autres destinations	≥ 20 sessions/an ; ≥ 1 000 personnes formées d'ici 2030 ; Taux d'insertion professionnelle ≥ 70 %	Partenaires techniques, Région, centres professionnels	300 millions MGA
20. Outils de responsabilisation et sensibilisation	Création de "Travel Angels" sur sites touristiques ;	≥ 50 Travel Angels actifs ; ≥ 5 000 téléchargements d'écoguide/an ;	ORTNB, associations, opérateurs touristiques	200 millions MGA

Activités clés	Actions principales	Indicateurs de suivi	Responsables indicatifs	Budget estimé
	Guide numérique "Écoguide du touriste" ; Charte de bonne conduite intégrée aux réservations	100 % des opérateurs affichant la charte		
21. Développement de partenariats	Lancement d'une plateforme numérique collaborative public-privé ; Mobilisation de partenariats ONG/agences tech ; appui aux collectifs locaux	Plateforme opérationnelle d'ici 2026 ; ≥ 20 projets communs lancés ; Engagement actif ≥ 100 acteurs privés/publics	ORTNB, société civile, partenaires techniques	N/A

Axe 5 – Développement durable

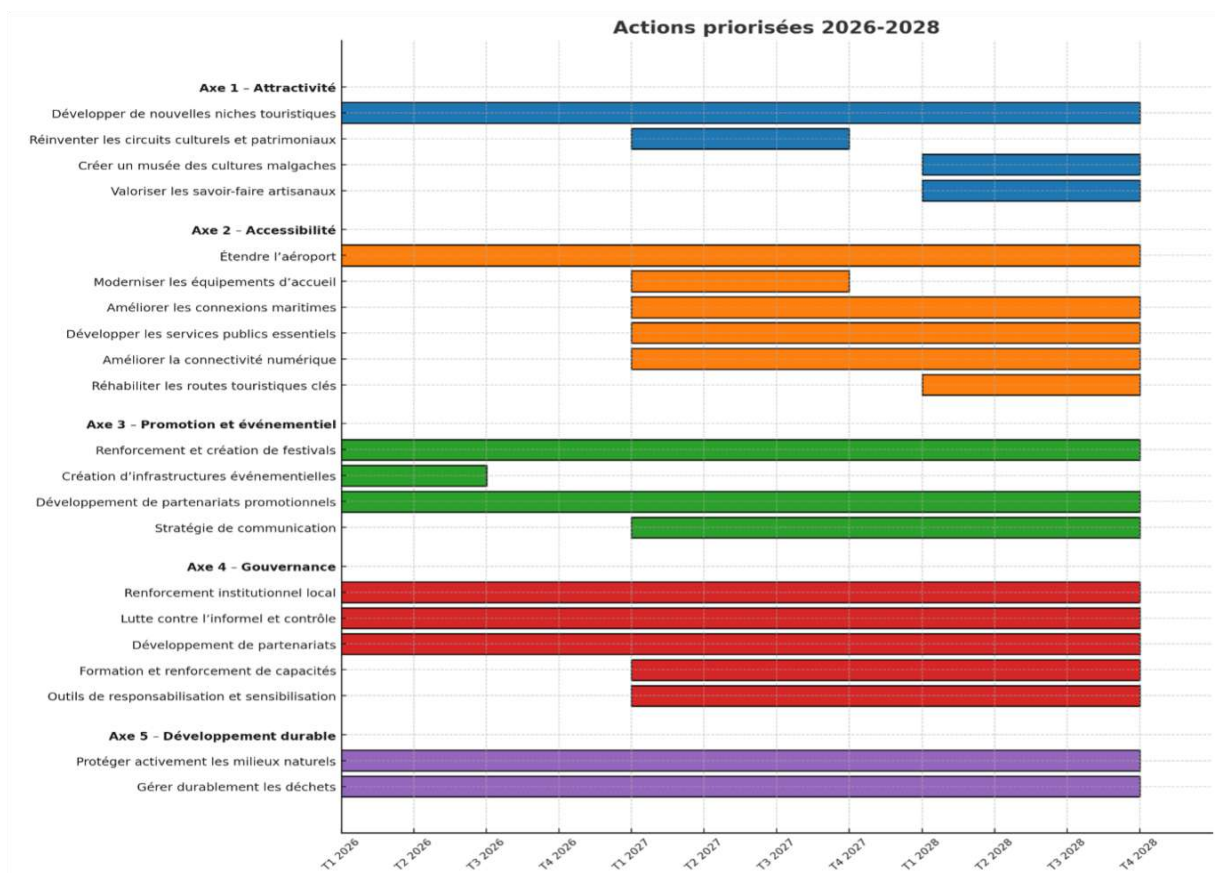
Activités clés	Actions principales	Indicateurs de suivi (avec cibles 2028 / 2030)	Responsables indicatifs	Budget estimé
22. Protéger activement les milieux naturels	Campagnes de préservation des récifs coralliens et zones sensibles ; Réglementation stricte des ancrages ; Programme participatif de suivi écologique avec ONG	≥ 5 zones protégées avec quotas d'accès ≥ 100 acteurs locaux formés au suivi écologique ; ≥ 80 % des opérateurs nautiques conformes	Min. Environnement, ONG, ORTNB	200 millions MGA
23. Assainir et réguler les infrastructures touristiques	Installation obligatoire de fosses septiques conformes et mini-stations d'épuration ; Incitations fiscales pour hébergements	≥ 80 % des établissements écolabellisés en 2030 ; ≥ 60 % bénéficiant d'équipements	Communes, opérateurs privés, Min. du Tourisme	300 millions MGA

Activités clés	Actions principales	Indicateurs de suivi (avec cibles 2028 / 2030)	Responsables indicatifs	Budget estimé
	durables, programme d'écolabellisation	économiques en eau/énergie		
24. Gérer durablement les déchets	Campagne "Nosy Be Propre" ; Instauration d'une taxe déchets progressive ; Nettoyage participatif incluant le volontourisme ; Suivi sur les îles voisines	Réduction ≥ 60 % des déchets plastiques côtiers ; ≥ 100 tonnes de déchets triés/an ; ≥ 12 campagnes/an	Commune, ONG, prestataires déchets	250 millions MGA
25. Embellir et reverdir le territoire	Plan de reboisement (mangroves, rivages, collines) ; Intégration dans circuits touristiques ; Aménagement paysager des sites fréquentés	≥ 100 hectares reboisés ; ≥ 20 sites touristiques embellis d'ici 2030	Commune, écoles, ONG environnementales	800 millions MGA
26. Prévenir les dérives sociales et sensibiliser la société	Campagnes contre le tourisme sexuel et les nuisances sonores ; Adoption d'une charte de comportement touristique	≥ 10 campagnes/an ≥ 90 % des établissements affichant la charte ; Baisse mesurable des infractions signalées	Police, ORTNB, associations locales (ECPAT)	500 millions MGA
27. Former et impliquer les communautés locales	Programmes d'éducation environnementale dans les écoles ; Formation d'écoguides ; Diffusion gratuite de l'"Écoguide Nosy Be"	≥ 200 écoguides formés ; ≥ 90 % des écoles impliquées ; $\geq 10\ 000$ écoguides distribués	Ministère de l'Éducation, ONG, Min. du Tourisme	600 millions MGA

Activités clés	Actions principales	Indicateurs de suivi (avec cibles 2028 / 2030)	Responsables indicatifs	Budget estimé
28. Renforcer la résilience territoriale et climatique	Urbanisme résilient (limitation zones à risque) ; Diversification vers zones rurales ; Infrastructures sobres et résistantes	≥ 10 projets touristiques hors littoral ; ≥ 80 % des nouvelles infrastructures conformes aux normes de résilience climatique	Urbanisme, Tourisme, partenaires techniques	700 millions MGA

6.2 Chronogramme de mise en œuvre

Pour garantir une mise en œuvre progressive et cohérente du Plan de Développement Touristique, un calendrier de réalisation a été établi. Il répartit les actions prioritaires selon les cinq axes stratégiques sur la période 2026 à 2028, avec une planification détaillée par trimestre.



7. Conclusion

Ce qui va vraiment changer en 2030

En 2030, **Nosy Be ne sera plus seulement une île balnéaire**, mais une destination complète et plurielle, reconnue dans tout l’océan Indien.

- **Un archipel valorisé** : l’île principale et ses satellites (Nosy Komba, Nosy Sakatia, Nosy Iranja, Nosy Tanikely...) offriront des expériences diversifiées — écotourisme, plaisance, culture, gastronomie — accessibles et mieux préservées (*fampandrosoana maharitra*).
- **Un territoire fluide et connecté** : routes touristiques réhabilitées, aéroport modernisé et port aux normes internationales permettront d’accueillir davantage de voyageurs dans des conditions sûres et confortables (*fiarovana*).
- **Une identité culturelle forte** : un **musée immersif**, des circuits patrimoniaux modernisés et des festivals consolidés feront de Nosy Be “**l’île aux festivals**”, attirant un public plus jeune et familial, dans l’esprit du *fihavanana*.
- **Un modèle durable** : 80 % des hébergements seront écolabellisés, les déchets plastiques drastiquement réduits, et la protection de Lokobe, Tanikely et des récifs coralliens renforcée, avec une implication active des communautés locales (*vondrom-piarahamonina*).
- **Une gouvernance renforcée** : des institutions locales structurées, des acteurs mieux formés et un secteur largement professionnalisé garantiront la qualité des services et l’équité des retombées (*fitantanana mazava sy mangarahara*).

En résumé, **Nosy Be 2030 sera une île sûre (*azo antoka*), propre (*madio*) et préservée (*voatahiry*), mais aussi vivante, attractive toute l’année et inclusive**, où chaque visiteur découvrira bien plus que des plages : une culture, une biodiversité et une hospitalité uniques, reflet de la *hatsaran-tarehy* (beauté) et du *fihavanana* (solidarité) malagasy.

ANNEXES

Les annexes apportent un éclairage complémentaire, en fournissant des détails sur les actions envisagées, la liste des participants mobilisés, des exemples internationaux inspirants, un plan de communication autour du projet, ainsi que des pistes identifiées pour le financement.

Annexe A : Narratif détaillé des 5 axes stratégiques d'intervention

Pour atteindre les objectifs fixés, le plan s'articule autour de **5 axes stratégiques** majeurs, définis lors des concertations : **Attractivité, Accessibilité, Promotion, Gouvernance et Durabilité**. Chacun de ces axes correspond à un ensemble cohérent de mesures et d'actions à mettre en œuvre. Ils sont présentés ci-dessous.

AXE 1 – ATTRACTIVITÉ : Renforcement et diversification de l'offre touristique

Objectif de l'axe : L'objectif est de faire de Nosy Be une destination multi-expérientielle, attractive toute l'année, en diversifiant ses produits et services, en valorisant ses atouts culturels et naturels, et en réduisant la saisonnalité. Cet axe mise sur le développement de nouvelles niches (sport, affaires, mariage, digital nomads), la création d'expériences culturelles immersives et la mise en valeur des savoir-faire locaux, tout en améliorant la qualité des prestations.

Les activités clés proposées sont :

Fiche 1 – Création d'un musée immersif des cultures malgaches

Objectif : Offrir au Mont Passot une expérience culturelle immersive et interactive, valorisant la diversité des cultures malgaches à travers des technologies modernes et une scénographie innovante.

Activités principales :

- Concevoir la scénographie et les parcours immersifs intégrant son, lumière, projections et interactivité.
- Installer des équipements multimédias (vidéoprotectons, dispositifs interactifs, réalité augmentée).
- Élaborer et mettre en œuvre une programmation régulière d'expositions temporaires et permanentes.
- Former le personnel à l'accueil, à la médiation culturelle et à la gestion technique des installations.

Indicateurs de suivi :

- Musée opérationnel et ouvert au public.
- ≥ 20 000 visiteurs annuels la première année.
- Taux de satisfaction des visiteurs ≥ 85 %.

Partenaires techniques : Ministère de la Culture, associations culturelles, ORTNB.

Partenaires financiers : Coopérations internationales, mécènes privés, État.



Encadré : Musée immersif des cultures malgaches – Inspiration Atelier des Lumières

Concept

S'inspirant du célèbre **Atelier des Lumières** à Paris — centre d'art numérique installé dans une ancienne fonderie du XIXe siècle — ce projet vise à créer un espace immersif où les visiteurs ne se contentent pas de regarder, mais vivent l'art. Ce lieu mariera patrimoine architectural, technologies numériques avancées et contenus culturels riches.

Principes clés à transposer pour Nosy Be

- **Architecture et ambiance immersive** : exploiter un site emblématique — comme le Mont Passot — pour créer une scénographie lumineuse et sonore, avec projections monumentales sur murs et sols.
- **Technologie immersive** : mapping vidéo à 360°, son spatialisé, jeux de lumières et animations visuelles pour une immersion sensorielle totale.
- **Variété des expositions** : alterner expériences basées sur des figures artistiques fortes (peintres, motifs culturels) et contenus pédagogiques ou populaires, renouvelés chaque année.
- **Accessibilité et pédagogie** : accueillir un public large (familles, scolaires, touristes) à travers des dispositifs interactifs, médiation sur place et parcours guidés.

Pourquoi c'est pertinent pour Nosy Be ?

- **Patrimoine valorisé** : l'architecture naturelle ou construite du Mont Passot se prête à une mise en scène immersive forte.

- **Nouveauté culturelle** : un musée numérique culturel serait un atout différenciant pour l'île, en dehors du tourisme balnéaire.
 - **Attractivité hors saison** : en proposant des spectacles art-numérique en soirée ou période creuse, on dynamise l'offre culturelle tout au long de l'année.
 - **Engagement communautaire** : l'espace pourrait accueillir des résidences artistiques, des ateliers éducatifs et des programmes scolaires.
-

Fiche 2 – Valorisation des savoir-faire artisanaux

Objectif : Mettre en valeur les savoir-faire artisanaux de Nosy Be en créant des circuits interactifs et un label de qualité, afin de renforcer l'identité culturelle, diversifier l'offre touristique et améliorer les revenus des artisans locaux.

Activités principales :

- Recenser et sélectionner les artisans locaux selon des critères de qualité et d'authenticité.
- Créer et lancer le label « Artisan Nosy Be » garantissant l'origine et la qualité des produits.
- Mettre en place des circuits interactifs permettant aux visiteurs d'assister et de participer à des ateliers (vannerie, sculpture, tissage, bijoux, etc.).
- Améliorer la présentation, le design et le packaging des produits artisanaux.
- Promouvoir les circuits et le label à travers les offices de tourisme et les canaux numériques.

Indicateurs de suivi :

- ≥ 30 artisans labellisés d'ici 2028.
- ≥ 50 artisans labellisés d'ici 2030.
- 5 circuits artisanaux créés d'ici 2029.

Responsables indicatifs : ORTNB, chambres artisanales, ONG locales.

Budget estimé : 10 millions MGA.

Partenaires financiers : État, bailleurs institutionnels, secteur privé, coopérations décentralisées.

Fiche 3 – Réinventer les circuits culturels et patrimoniaux

Objectif : Moderniser et diversifier les circuits culturels et patrimoniaux de Nosy Be afin d'offrir des expériences enrichies, interactives et attractives pour les visiteurs, tout en valorisant le patrimoine historique et culturel local.

Activités principales :

- Rénover et scénariser les circuits existants, notamment à Hell-Ville et sur les sites coloniaux.
- Installer des QR codes et supports numériques offrant des contenus multilingues (historique, anecdotes, archives visuelles).

- Organiser des événements culturels réguliers en lien avec les circuits (visites guidées thématiques, spectacles, reconstitutions).
- Former les guides à l'interprétation culturelle et à l'utilisation des outils numériques.

Indicateurs de suivi :

- ≥ 2 circuits scénarisés d'ici 2027.
- ≥ 3 circuits scénarisés d'ici 2030.
- ≥ 5 événements culturels organisés par an.

Responsables indicatifs : Guides agréés, Commune, historiens, ORTNB.

Budget estimé : 100 millions MGA

Partenaires financiers : État, bailleurs institutionnels, secteur privé.



*Lors de notre visite en avril 2025, nous avons pu constater sur le terrain le potentiel exceptionnel du **patrimoine indo-arabe** de Nosy Be, en particulier le village historique de **Marodoka** et le site de **Mahilaka**, témoins d'échanges pluriséculaires entre populations arabes, indiennes et malgaches. Bien que ces sites possèdent une valeur patrimoniale et identitaire forte, leur intégration dans les circuits touristiques reste marginale. Leur valorisation – via des visites guidées thématiques, une signalétique améliorée, des supports d'interprétation multilingues et des événements culturels – constituerait un levier pour diversifier l'offre, allonger la durée moyenne de séjour et affirmer la dimension pluriculturelle de la destination.*

Fiche 4 – Développer de nouvelles niches touristiques

Objectif

Créer et promouvoir des produits touristiques innovants adaptés à des segments spécifiques (sportif, affaires, mariages, digital nomads, plaisanciers), afin de diversifier l'offre et d'augmenter la fréquentation hors saison.

Activités principales

- Concevoir des packages pour le tourisme sportif (plongée, kitesurf, trail, golf).
- Développer une offre MICE (réunions, incentives, congrès, expositions).
- Mettre en place des formules « destination mariage » clé en main.
- Créer des espaces et services pour digital nomads (coworking, Wi-Fi haut débit, événements networking).
- Renforcer les services et infrastructures d'accueil pour la plaisance (ports, marinas, circuits nautiques).

Indicateurs de suivi

- ≥ 3 nouveaux produits lancés d'ici 2028.
- ≥ 5 nouveaux produits en 2030.
- +20 % de nuitées hors saison d'ici 2030.

Responsables indicatifs : ORTNB, opérateurs privés, mairies, réseau tech.

Budget estimé : 10 millions MGA.

Partenaires financiers : Investisseurs privés, bailleurs sectoriels, État.

Conclusion

Nosy Be, une destination plurielle et attractive toute l'année, mise sur la création d'un musée immersif, la valorisation des savoir-faire artisanaux, la modernisation des circuits culturels et le développement de niches touristiques innovantes pour diversifier son offre et réduire la saisonnalité. En combinant culture, patrimoine, nature et loisirs, l'île renforce son attractivité, élargit ses marchés cibles et génère des retombées positives pour les communautés locales, affirmant ainsi son rôle de destination phare de l'océan Indien.

AXE 2 — ACCESSIBILITÉ : Améliorer les infrastructures, le transport et la connectivité

Objectif de l'axe : Améliorer les infrastructures de transport, la connectivité et les services publics essentiels pour renforcer l'accessibilité de Nosy Be, fluidifier les flux touristiques et garantir une expérience agréable, fluide et sécurisée à tous les visiteurs. Cet axe constitue un levier stratégique pour la croissance durable du tourisme et le développement équilibré du territoire.

Contexte

L'attractivité d'une destination repose en grande partie sur sa facilité d'accès, la qualité de ses infrastructures et la fluidité de ses connexions internes. Si Nosy Be est

aujourd'hui bien identifiée dans le paysage touristique régional, elle souffre encore de certaines fragilités : réseau routier incomplet ou dégradé, équipements portuaires et aéroportuaires sous-dimensionnés, signalétiques insuffisantes, ou encore déficits dans les services publics de base. Renforcer l'accessibilité, c'est garantir un accueil professionnel, sécurisé et à la hauteur des standards internationaux, tout en répondant aux besoins des habitants.

Les activités clés proposées sont :

Fiche 5 – Réhabiliter les routes touristiques clés

Objectif : Améliorer la qualité et la sécurité des déplacements entre les principaux pôles touristiques, réduire les temps de trajet et renforcer l'attractivité des circuits.

Activités principales :

- Réfection complète des axes Hell-Ville – Amporaha, ainsi que les routes secondaires endommagées.
- Création de voies de contournement pour désengorger le centre.
- Installation d'une signalétique trilingue (FR/MG/EN) adaptée aux touristes.
- Renforcement et pérennisation des routes existantes à forte valeur touristique

Indicateurs de suivi :

- ≥ 50 km réhabilités d'ici 2028 ; ≥ 80 km en 2030.
- Signalétique installée sur 100 % des axes touristiques majeurs.

Partenaires techniques : Ministère des Travaux Publics, Commune de Nosy Be, Région, entreprises BTP.

Partenaires financiers : Bailleurs internationaux, État, fonds d'infrastructures.

Budget estimé : 3 milliards MGA.



Certaines routes de Nosy Be, reliant à la fois des quartiers résidentiels, des zones hôtelières et des sites touristiques, présentent un état de dégradation. Le Plan de prévoit leur réhabilitation, avec l'amélioration du revêtement, du drainage et de la

signalétique, afin de faciliter la mobilité sur l'île, renforcer la sécurité et améliorer l'expérience des habitants comme des visiteurs.

Fiche 6 – Moderniser les équipements d'accueil

Objectif : Offrir des infrastructures d'accueil modernes et fonctionnelles pour améliorer le confort des visiteurs et soutenir le commerce local.

Activités principales :

- Création d'un nouveau marché central moderne avec stationnements, sanitaires et stands artisanaux.
- Mise en place d'un centre d'information touristique principal.

Indicateurs de suivi :

- 1 marché central modernisé d'ici 2028.
- ≥ 200 étals aux normes.
- Fréquentation multipliée par 1,5.

Partenaires techniques : Commune de Nosy Be, coopératives d'artisans, architectes, entreprises de construction.

Partenaires financiers : Secteur privé, bailleurs, partenariats public-privé.

Budget estimé : 195 milliards MGA.

Fiche 7 – Développer les infrastructures aéroportuaires et renforcer la connectivité aérienne de Nosy Be

Objectif : Accroître la capacité d'accueil aérienne et améliorer le confort des passagers pour soutenir la croissance touristique.

Activités principales :

- Extension du tarmac pour optimiser la capacité d'accueil d'aéronefs.
- Ouverture de nouvelles lignes pour améliorer l'accessibilité de Nosy Be.
- Agrandissement et modernisation de la salle d'embarquement.

Indicateurs de suivi :

- +15 % de sièges aériens/an d'ici 2028 ; +25 % d'ici 2030.
- 1 aérogare climatisée opérationnelle.

Partenaires techniques : Ministère des Transports, compagnies aériennes, Ravinala-airports

Partenaires financiers : Investisseurs privés, État, bailleurs spécialisés en infrastructures.

Partenaires complémentaires : Tour-opérateurs (TO) et agences de voyages pour assurer la cohérence entre la connectivité aérienne et la demande touristique.

Budget estimé : À estimer selon études techniques.

Fiche 8 – Améliorer les connexions maritimes

Objectif : Renforcer l’accessibilité maritime pour diversifier les flux touristiques et développer le tourisme nautique.

Activités principales :

- Mise aux normes du port de Hell-Ville pour accueillir des paquebots.
- Réhabilitation de l’embarcadère d’Ankify.
- Création d’une marina avec services pour la plaisance.

Indicateurs de suivi :

- Port apte à recevoir des paquebots d’ici 2028.
- ≥ 300 anneaux pour plaisanciers en 2028 ; ≥ 500 en 2030.

Partenaires techniques : Autorité portuaire, Commune de Nosy Be, Ministère des Transports.

Partenaires financiers : Bailleurs maritimes, secteur privé nautique, État.

Budget estimé : 4 milliards MGA.

Fiche 9 – Développer les services publics essentiels

Objectif : Garantir l’accès à des services publics de base pour un tourisme durable et sécurisé.

Activités principales :

- Installation d’une station-service au port.
- Création d’un centre de tri-compostage.
- Sécurisation énergétique des sites touristiques.
- Mise en place d’équipements publics de secours (plages, cascades...).

Indicateurs de suivi :

- 100 % des hébergements alimentés en eau fiable d’ici 2028.
- 1 centre de tri opérationnel.
- 1 station-service portuaire fonctionnelle.

Partenaires techniques : JIRAMA, Commune, Ministères sectoriels, ONG.

Partenaires financiers : État, partenaires privés, bailleurs environnementaux.

Budget estimé : 2 milliards MGA.

Fiche 10 – Améliorer la connectivité numérique

Objectif : Assurer un accès internet fiable et compétitif pour les visiteurs et les opérateurs touristiques.

Activités principales :

- Installation de hotspots Wi-Fi publics dans les zones touristiques clés.
- Création d’un label “connectivité fiable” pour les hébergements.

Indicateurs de suivi :

- ≥ 10 zones connectées en 2028.
- ≥ 50 établissements labellisés en 2030.

Partenaires techniques : ORTNB, opérateurs télécoms, Ministère du Numérique.

Partenaires financiers : Partenariats avec opérateurs télécoms, bailleurs numériques.

Budget estimé : Partenariat avec opérateurs.

Conclusion

Cet axe vise à transformer Nosy Be en une destination fluide, bien connectée et agréable à parcourir. Les améliorations prévues dans les infrastructures routières, portuaires, aéroportuaires, numériques et dans les services essentiels constitueront un socle solide pour soutenir la montée en gamme de l'offre touristique et améliorer la qualité de vie des habitants.

AXE 3 — PROMOTION ET EVENEMENTIEL : valorisation de l'image et visibilité de la destination

Valorisation de l'image et visibilité de la destination

Alignement stratégique et objectif

Les actions et propositions de promotion prévues dans le Plan s'aligneront sur les recommandations et orientations du **Plan marketing national 2026–2030**, actuellement en cours d'élaboration (publication prévue fin 2025). Cet alignement garantit la prise en compte des priorités nationales, l'intégration de la vision partagée des acteurs locaux de **Nosy Be** et le respect des spécificités du territoire.

L'objectif de cet axe est de **valoriser et d'enrichir le calendrier événementiel** de Nosy Be afin d'en faire un levier supplémentaire d'attractivité, de promotion de la culture locale et d'**allongement de la saison touristique**. Une **stratégie de promotion collaborative et ciblée** sera déployée pour positionner durablement Nosy Be comme **destination phare de l'océan Indien**.

Contexte et enjeux

Nosy Be bénéficie déjà d'une forte notoriété sur certains marchés traditionnels, notamment **italiens** et **réunionnais**. L'**Office Régional du Tourisme de Nosy Be (ORTNB)**, fort de plus de **54 000 abonnés** sur ses réseaux sociaux et doté d'une plateforme digitale optimisée, constitue un atout stratégique pour amplifier la visibilité internationale. Sa stratégie proactive s'appuie sur une présence régulière dans les grands salons : **FITUR Madrid (janvier 2025)** pour renforcer le marché européen, **ATM Dubaï** pour cibler le Moyen-Orient, et **WTM Africa (Cape Town, 2025)** pour consolider l'ouverture vers le marché sud-africain et continental.

Face à la concurrence de **Zanzibar, Maurice ou Bali**, la destination doit **diversifier ses marchés** et ses segments. L'**Analyse de la demande – PIC3 (2024)** identifie des relais de croissance prioritaires :

- **Marchés européens émergents** : Espagne, Pologne
- **Marchés asiatiques** : Inde, Japon
- **Segments** : plongée, croisières, tourisme de luxe

Ces clientèles se caractérisent par une **forte capacité de dépense**, une recherche d'**expériences premium** (activités nautiques exclusives, observation de la faune) et une **flexibilité saisonnière** contribuant à réduire la dépendance à la haute saison européenne.

Le label « **Nosy Be, l'île aux festivals** » constitue une opportunité de marque puissante pour **féderer les énergies locales, allonger la saison, et générer un contenu culturel et festif** à forte valeur émotionnelle. Il permettra de **renouveler et rajeunir l'image** de la destination, d'attirer un **public plus jeune et familial**, et de renforcer l'attractivité sur des **segments à forte valeur ajoutée**, en s'éloignant des formes de tourisme **peu compatibles avec un positionnement durable et responsable**.

Les activités clés proposées sont :

Fiche 11 – Renforcement et création de festivals

Objectif : Dynamiser l'attractivité culturelle et touristique de Nosy Be en valorisant ses événements phares et en créant de nouvelles manifestations.

Activités principales :

- Soutien logistique et communication professionnelle aux festivals existants (Donia, Somaroho).
- Création de nouveaux événements : Festival de la Mer et des Saveurs (avril), Nosy Be Aventure (mars), Festival Sakalava (octobre). Il est envisagé d'introduire un festival complémentaire au mois de septembre, période de faible fréquentation, en lien avec la rentrée scolaire, ainsi qu'une "Semaine Thématique" adaptable pour renforcer la continuité événementielle. Les nouveaux festivals cibleront des publics différenciés (locaux, nationaux, internationaux) selon des stratégies promotionnelles adaptées.

Indicateurs de suivi :

- ≥ 3 festivals créés d'ici 2028.
- Fréquentation totale $\geq 50\ 000$ participants/an.
- Couverture médiatique dans ≥ 10 médias nationaux/internationaux par an.

Partenaires techniques : ORTNB, Ministère de la Culture, associations culturelles.

Partenaires financiers : Bailleurs culturels, sponsors privés, billetterie.

Budget estimé : 600 millions MGA.

Fiche 12 – Développement d'événements communautaires

Objectif : Stimuler la participation locale et renforcer le lien entre culture et tourisme à travers des événements de proximité.

Activités principales :

- Organisation de marchés de nuit et concerts mensuels.
- Lancement de concours culturels dans les écoles et villages.

Indicateurs de suivi :

- ≥ 12 marchés de nuit/an.
- ≥ 6 concerts/an.
- Participation communautaire ≥ 2 000 personnes/an.

Partenaires techniques : Commune, associations de jeunes, ONG locales.

Partenaires financiers : Secteur privé local, microfinancements communautaires.

Budget estimé : 200 millions MGA.

Fiche 13 – Stratégie de communication “Nosy Be, l’île aux festivals”

Objectif : Positionner Nosy Be comme destination culturelle majeure à travers une identité forte et une communication multicanale.

Activités principales :

- Création d’une identité visuelle (charte graphique, logo, slogan).
- Refonte du site officiel de la destination.
- Lancement de campagnes digitales multilingues.
- Partenariats médias et influenceurs.

Afin d’élargir les segments de clientèle, ce positionnement pourra être complété par un co-branding orienté vers d’autres publics – notamment les familles, les seniors, les visiteurs “bleisure” et les adeptes du tourisme bien-être et nature.

Indicateurs de suivi :

- ≥ 500 000 vues cumulées/an sur réseaux sociaux.
- Trafic site officiel ≥ 200 000 visites/an.
- Partenariats avec ≥ 20 influenceurs.

Partenaires techniques : ORTNB, ONTM, influenceurs, agences de communication.

Partenaires financiers : Bailleurs institutionnels, sponsors privés.

Budget estimé : 100 millions MGA.

Fiche 14 – Création d’infrastructures événementielles

Objectif : Disposer d’équipements mobiles et modulables pour soutenir l’organisation d’événements sur tout le territoire.

Activités principales :

- Achat d’un espace scénique mobile et modulable.
- Production de supports promotionnels.

- Diffusion du carnet “Un mois, une expérience”.

Indicateurs de suivi :

- 1 scène mobile utilisée ≥ 15 fois/an.
- ≥ 5 000 carnets distribués/an.

Partenaires techniques : ORTNB, Commune, prestataires événementiels.

Partenaires financiers : Sponsors privés, billetterie, bailleurs culturels.

Budget estimé : 30 millions MGA.

Fiche 15 – Développement de partenariats promotionnels

Objectif : Accroître la visibilité et l’attractivité des événements de Nosy Be via des partenariats stratégiques.

Activités principales :

- Coopération avec ONTM et compagnies aériennes pour packages événementiels.
- Création d’offres multi-destination.
- Programme “Ambassadeurs de Nosy Be”.

Indicateurs de suivi :

- ≥ 10 partenariats actifs d’ici 2028.
- ≥ 5 offres multi-destination vendues/an.
- Base de données de ≥ 5 000 contacts qualifiés.

Partenaires techniques : ONTM, compagnies aériennes, agences de voyage.

Partenaires financiers : Sponsors privés, compagnies aériennes, billetterie.

Budget estimé : 50 millions MGA.

Conclusion

*En articulant **identité événementielle (R3)** et **rayonnement marketing (R4)**, Nosy Be devient une destination **animée, visible et désirable**, capable de **lisser la saison, allonger les séjours et diversifier ses marchés**. Une île aux parfums... **et aux festivals !***

AXE 4 — GOUVERNANCE ET PARTENARIATS : structuration d’une gestion touristique efficace et partagée

Objectif de l’axe : Mettre en place une gouvernance efficace, inclusive et transparente du secteur touristique à Nosy Be, en clarifiant les rôles de chacun, en renforçant la coordination entre acteurs publics, privés et communautaires, et en assurant un pilotage rigoureux et durable du développement touristique.

La réussite du développement touristique repose sur une gouvernance solide, réactive et partagée. Cela implique :

- Structurer les institutions locales et renforcer les capacités
- Organiser la concertation régulière entre les parties prenantes
- Assurer l'application des règles communes à tous les opérateurs
- Faire de la gouvernance un vecteur de confiance, de transparence et d'innovation

Les activités clés proposées sont :

Fiche 16 – Renforcement institutionnel local

Objectif : Structurer une gouvernance locale efficace et participative pour piloter le développement touristique de manière coordonnée et durable.

Activités principales :

- Mise en place et animation régulière de la plateforme locale de gouvernance.
- Création de 6 commissions thématiques et d'un comité de pilotage.
- Élaboration de feuilles de route partagées et validées chaque année.

Indicateurs de suivi :

- ≥ 6 réunions plénières/an.
- Taux de participation ≥ 80 % des membres.
- Plan d'action annuel validé chaque année.

Partenaires techniques : Préfecture, Ministère du Tourisme, ORTNB, collectivités locales.

Partenaires financiers : État, coopération décentralisée, bailleurs institutionnels.

Budget estimé : N/A.

Fiche 17 – Lutte contre l'informel et contrôle

Objectif : Formaliser l'activité touristique et renforcer le respect des réglementations pour améliorer la qualité et la sécurité des services.

Activités principales :

- Recensement digitalisé des établissements touristiques.
- Digitalisation de la taxe de séjour et de la vignette touristique visible.
- Application des règlements (Tuk tuks, guides, zones sensibles).

Indicateurs de suivi :

- ≥ 80 % des opérateurs touristiques enregistrés d'ici 2030.
- Taux de collecte taxe de séjour ≥ 90 %.
- ≥ 100 opérations de contrôle/an.

Partenaires techniques : Collectivités locales, Gendarmerie, Ministère du Tourisme, Mairie.

Partenaires financiers : État, bailleurs institutionnels, partenariats public-privé.

Budget estimé : 80 millions MGA.

Fiche 18 – Structuration et labellisation des métiers

Objectif : Professionnaliser les métiers touristiques et valoriser les compétences locales pour renforcer la satisfaction des visiteurs.

Activités principales :

- Revalorisation de la carte professionnelle des guides (labellisation, formations).
- Création de statuts officiels pour hébergeurs, guides et transports touristiques.

Indicateurs de suivi :

- ≥ 500 cartes délivrées.
- ≥ 300 guides labellisés.
- Taux de satisfaction des visiteurs ≥ 90 %.

Partenaires techniques : ORTNB, Fédération des guides, Ministère de l'Emploi.

Partenaires financiers : État, bailleurs pour la formation, partenaires privés.

Budget estimé : 50 millions MGA.

Fiche 19 – Formation et renforcement de capacités

Objectif : Améliorer les compétences professionnelles des acteurs touristiques pour soutenir un développement durable et compétitif.

Activités principales :

- Mise en place d'un centre de formation permanent (langues, écocguides, numérique).
- Organisation de formations croisées avec d'autres destinations.

Indicateurs de suivi :

- ≥ 20 sessions/an.
- ≥ 1 000 personnes formées d'ici 2030.
- Taux d'insertion professionnelle ≥ 70 %.

Partenaires techniques : Partenaires techniques, Région, centres professionnels.

Partenaires financiers : Coopérations décentralisées, bailleurs pour la formation, État.

Budget estimé : 300 millions MGA.

Fiche 20 – Outils de responsabilisation et sensibilisation

Objectif : Promouvoir un tourisme responsable et respectueux de l'environnement et des communautés locales.

Activités principales :

- Création de "Travel Angels" sur les sites touristiques.
- Élaboration d'un guide numérique "Écoguide du touriste".
- Adoption et diffusion d'une charte de bonne conduite intégrée aux réservations.

Indicateurs de suivi :

- ≥ 50 Travel Angels actifs.
- ≥ 5 000 téléchargements de l'écoguide/an.
- 100 % des opérateurs affichant la charte.

Partenaires techniques : ORTNB, associations locales, opérateurs touristiques.

Partenaires financiers : ONG, bailleurs environnementaux, secteur privé.

Budget estimé : 200 millions MGA.

Fiche 21 – Développement de partenariats

Objectif : Mobiliser et coordonner les partenariats public-privé pour maximiser les synergies dans le développement touristique.

Activités principales :

- Lancement d'une plateforme numérique collaborative public-privé.
- Mobilisation de partenariats avec ONG et agences technologiques.
- Appui aux collectifs locaux d'acteurs du tourisme.

Indicateurs de suivi :

- Plateforme opérationnelle d'ici 2026.
- ≥ 20 projets communs lancés.
- Engagement actif ≥ 100 acteurs privés/publics.

Partenaires techniques : ORTNB, société civile, partenaires techniques spécialisés.

Partenaires financiers : Secteur privé, bailleurs institutionnels, coopérations décentralisées.

Budget estimé : N/A.

Conclusion

*Cet axe pose les fondations d'une gouvernance **mature, transparente et inclusive**. Il renforce la coordination, formalise les pratiques, responsabilise les acteurs et développe des synergies public-privé, pour que le tourisme de Nosy Be soit un moteur économique **équilibré, réglementé et accepté par tous**.*

AXE 5 — DURABILITÉ ENVIRONNEMENTALE ET SOCIALE : une île protégée, une communauté respectée

Objectif de l'axe : Assurer que la croissance touristique s'inscrive dans une **démarche durable**, en protégeant les écosystèmes (récifs, mangroves, forêts), en **réduisant l'empreinte environnementale** des activités, en **renforçant la cohésion sociale**, et en **augmentant la résilience climatique** du territoire.



*Lors de la visite de terrain effectuée en février 2025 nous avons pu constater l'exceptionnelle richesse écologique de l'île de Nosy Tanikely. Classée **aire marine protégée** depuis 2010, cette petite île au large de Nosy Be abrite un récif corallien foisonnant, fréquenté par des tortues marines, des poissons tropicaux et de nombreuses espèces endémiques.*

Les activités touristiques, notamment la plongée et le snorkeling, sont strictement encadrées pour limiter l'impact humain et préserver la biodiversité. Sur terre, la végétation littorale et les colonies de chauves-souris géantes témoignent d'un écosystème préservé. Cette expérience de terrain a permis de mesurer l'importance de maintenir un équilibre entre valorisation touristique et conservation, afin que Nosy Tanikely reste un exemple de gestion durable d'un site naturel d'exception.

Dans cette perspective, le **Plan d'Urbanisme Directeur (PUDI, 2019 – horizon 2033)** a constitué un jalon essentiel en posant les bases d'une vision de durabilité pour Nosy

Be. Il a insisté sur la **protection du littoral, des mangroves et des aires marines protégées (AMP)**, sur la **gestion de l'assainissement, de l'eau et de l'énergie** comme piliers de la qualité de vie et de l'attractivité, ainsi que sur la nécessité d'intégrer le **tourisme haut de gamme dans une logique durable** afin de maîtriser les pressions sur les sites sensibles. Le PUDI a aussi identifié des **réserves foncières stratégiques** (Lokobe, Sakatia) pour encadrer le développement touristique futur.

Le **Plan de Développement Touristique 2030** reprend ces orientations, les actualise et les décline de manière opérationnelle. L'**Axe 5 – Durabilité** comprend une fiche dédiée à la **protection active des milieux naturels** (AMP, mangroves, reboisement, restauration écologique), repositionne l'assainissement, l'accès à l'eau potable et à l'énergie comme des conditions essentielles de compétitivité et de qualité de l'expérience, et renforce l'approche durable du tourisme haut de gamme en l'élargissant à une **diversification de l'offre** touristique plus responsable et cohérente avec les capacités écologiques de l'île.

Les activités clés proposées sont :

Fiche 22 – Protéger activement les milieux naturels

Objectif : Préserver les écosystèmes terrestres et marins de Nosy Be grâce à une gestion réglementée et participative, et réduire l'impact des établissements touristiques.

Activités principales :

- Campagnes de préservation des récifs coralliens et des zones sensibles.
- Interdiction d'ancrage sur le corail et création de zones tampons écologiques.
- Mise en place de quotas, réservations et horaires sur les sites sensibles (Nosy Tanikely, Lokobe...).
- Réglementation stricte des ancrages dans les zones marines protégées.
- Programme participatif de suivi écologique avec les pêcheurs, les guides et les opérateurs (ONG type Cetamada).
- Installation obligatoire de fosses conformes et de mini-stations d'épuration, avec contrôles réguliers et assistance technique.
- Incitations fiscales pour les hébergements performants en eau/énergie/assainissement.
- Architecture durable intégrant les matériaux locaux, les principes bioclimatiques et l'intégration paysagère.

Indicateurs de suivi :

- ≥ 5 zones protégées avec quotas d'accès et régime de gestion.
- ≥ 100 acteurs locaux formés au suivi écologique.
- ≥ 80 % des opérateurs nautiques conformes.
- ≥ 80 % d'établissements ecolabellisés.
- Réduction de 20 % de la consommation moyenne en eau/énergie par touriste.
- Conformité assainissement ≥ 90 % des lits touristiques.

Partenaires techniques : Ministère de l'Environnement, Ministère du Tourisme, communes, ONG environnementales, ORTNB.

Partenaires financiers : Fonds environnementaux, bailleurs climats, fiscalité locale affectée, partenariats privés.

Budget estimé : 1,5 million MGA.

Fiche 23 – Assainir et réguler les infrastructures touristiques

Objectif : Garantir des installations touristiques conformes aux normes sanitaires et environnementales, avec un impact réduit sur les écosystèmes-clés.

Activités principales :

- Installation obligatoire de fosses septiques conformes et de mini-stations d'épuration, avec contrôles réguliers et assistance technique.
- Incitations fiscales pour les hébergements durables et économes en eau/énergie.
- Adoption d'une architecture durable intégrant matériaux locaux et bioclimatiques.
- **Programme d'écolabellisation** : accompagnement des établissements vers l'obtention d'un écolabel reconnu (audits, formation, suivi technique), avec objectif de certification progressive.

Indicateurs de suivi :

- ≥ 80 % des établissements aux normes sanitaires d'ici 2030.
- ≥ 60 % équipés de dispositifs économes en eau/énergie.
- ≥ 80 % d'établissements écolabellisés.
- Conformité assainissement ≥ 90 % des lits touristiques.

Partenaires techniques : Communes, opérateurs privés, Ministère du Tourisme, ONG environnementales.

Partenaires financiers : État, bailleurs environnementaux, programmes climat, secteur hôtelier.

Budget estimé : 1,2 million MGA.

Fiche 24 – Gérer durablement les déchets

Objectif : Mettre en place une gestion intégrée des déchets et réduire significativement la pollution en zones touristiques.

Activités principales :

- Campagne "Nosy Be Madio, Propre" avec les écoles et les opérateurs.
- Tri sélectif et mise à disposition d'équipements adaptés.
- Instauration d'une taxe déchets progressive pour encourager la réduction à la source.
- Marchés publics intégrant des objectifs de valorisation.
- Nettoyages participatifs (plages, sentiers, îlots) avec intégration du volontourisme et traçabilité des tonnages.
- Vigilance spécifique sur les îles voisines et zones vulnérables.

Indicateurs de suivi :

- Réduction ≥ 60 % des déchets plastiques côtiers.
- ≥ 100 tonnes de déchets triés et valorisés/an.
- Tonnes valorisées mesurées annuellement.

Partenaires techniques : Commune, ONG environnementales, prestataires déchets, écoles, opérateurs touristiques.

Partenaires financiers : Redevances déchets, mécénat d'entreprise, programmes verts, bailleurs environnementaux.

Budget estimé : 1 million MGA.

Fiche 25 – Embellir et reverdir le territoire

Objectif : Restaurer et valoriser le paysage naturel et urbain pour améliorer l'attractivité et la résilience écologique.

Activités principales :

- Reboisement des mangroves, rivages et collines.
- Aménagement paysager des sites touristiques (plages, entrées de villages, axes touristiques).
- Intégration des actions de reboisement aux circuits touristiques ("1 activité = 1 arbre planté").
- Organisation de visites pédagogiques autour du reboisement.

Indicateurs de suivi :

- ≥ 100 hectares reboisés.
- ≥ 20 sites touristiques embellis d'ici 2030.

Partenaires techniques : Commune, écoles, ONG environnementales.

Partenaires financiers : Fonds climat, mécénat d'entreprise, programmes verts.

Budget estimé : 800 millions MGA.

Fiche 26 – Prévenir les dérives sociales et sensibiliser la société

Objectif : Garantir un tourisme éthique, inclusif et respectueux des communautés locales.

Activités principales :

- Campagnes contre le tourisme sexuel, avec un focus sur la protection des mineurs.
- Encadrement des nuisances sonores.
- Adoption et affichage d'une charte de comportement touristique (hôtels, ports, aéroports, activités).

Indicateurs de suivi :

- ≥ 10 campagnes/an.
- ≥ 90 % des établissements affichant la charte.
- Baisse mesurable des infractions signalées.

Partenaires techniques : Police, ORTNB, associations locales (ECPAT), services sociaux.

Partenaires financiers : Fonds sociaux, ONG, bailleurs institutionnels.

Budget estimé : 500 millions MGA.

Lutte contre le tourisme sexuel et rôle d'ECPAT à Nosy Be

ECPAT (*End Child Prostitution, Child Pornography and Trafficking of Children for Sexual Purposes*) est un réseau international présent dans plus de 100 pays, spécialisé dans la protection des enfants contre l'exploitation sexuelle, notamment en lien avec le tourisme. L'antenne française, ECPAT France, agit à Madagascar depuis plusieurs années en partenariat avec les réseaux locaux de protection de l'enfance.

À Nosy Be, ses actions se traduisent par :

- La formation des acteurs sociaux et communautaires au repérage et au signalement des abus,
- La formation des acteurs sociaux et communautaires au repérage et au signalement des abus,
- L'accompagnement d'enfants vulnérables vers la réinsertion scolaire ou professionnelle,
- La création de clubs "Miralanta" qui sensibilisent les jeunes à l'égalité de genre et à la santé sexuelle.

Selon le Rapport d'activité 2022 d'ECPAT France, près de 950 enfants et adolescents ont été sensibilisés via une cinquantaine de clubs, tandis que des groupes d'hommes et de pères ont été mobilisés pour promouvoir des comportements responsables. Des réseaux locaux de protection de l'enfance ont également été renforcés, permettant d'identifier et de protéger plusieurs victimes mineures.

En cohérence avec ces initiatives, le PDTD Nosy Be 2026–2030 prévoit des campagnes contre le tourisme sexuel, l'adoption d'une charte du voyageur responsable et la diffusion de messages de prévention dans les hôtels

Au-delà de la protection des enfants, le plan réaffirme aussi la nécessité de protéger tous les habitants et visiteurs adultes, en luttant contre les formes d'exploitation sexuelle, de harcèlement et d'abus de vulnérabilité. La sensibilisation des opérateurs touristiques portera donc sur une approche globale : garantir une destination sûre et respectueuse pour toutes et tous, où le développement touristique se fait dans le respect des droits humains fondamentaux.

Cette ambition sera renforcée par :

- La diversification de l'offre (festivals, tourisme culturel, nature, affaires), permettant d'attirer une clientèle plus jeune, familiale et responsable,

- Le renforcement de la formation des acteurs locaux, pour garantir un accueil professionnel et éthique
- La reconnaissance du tourisme comme levier d'émancipation et de revenus pour les populations locales, réduisant ainsi les vulnérabilités économiques qui alimentent l'exploitation.

Fiche 27 – Former et impliquer les communautés locales

Objectif : Ancrer le tourisme durable dans les pratiques locales et renforcer l'appropriation communautaire.

Activités principales :

- Programmes d'éducation environnementale dans les écoles.
- Ateliers de formation professionnelle pour guides, artisans, restaurateurs.
- Formation d'écoguides.
- Diffusion gratuite de l'“Écoguide Nosy Be” avec pictogrammes et gestes pratiques.

Indicateurs de suivi :

- ≥ 200 écoguides formés.
- ≥ 90 % des écoles impliquées.
- ≥ 10 000 écoguides distribués.
- 40 % d'emplois locaux et 50 % des achats réalisés localement.

Partenaires techniques : Ministère de l'Éducation, ONG, Ministère du Tourisme.

Partenaires financiers : Fonds sociaux et environnementaux, bailleurs, partenariats privés.

Budget estimé : 600 millions MGA.

Fiche 28 – Renforcer la résilience territoriale et climatique

Objectif : Adapter l'aménagement touristique aux enjeux climatiques et aux risques naturels, avec un suivi régulier.

Activités principales :

- Urbanisme résilient limitant les zones à risque (inondables, érosion).
- Diversification touristique vers les zones rurales, agro-circuits et à l'intérieur des terres.
- Développement d'infrastructures sobres et résistantes.
- Système d'indicateurs simples (qualité des eaux, déchets, satisfaction) et publication d'un “Rapport Vert” annuel.
- Organisation de journées thématiques (mangrove, nature, villages propres).

Indicateurs de suivi :

- ≥ 10 projets touristiques hors littoral.
- ≥ 80 % des nouvelles infrastructures conformes aux normes de résilience climatique.
- Rapport Vert publié chaque année.

Partenaires techniques : Services d'urbanisme, Ministère du Tourisme, ORTNB, ONG.

Partenaires financiers : Fonds climat, coopération internationale, bailleurs.

Budget estimé : 700 millions MGA.

Conclusion

En couvrant **protection des écosystèmes, assainissement, déchets, reboisement/embellissement, prévention sociale, implication communautaire, résilience et évaluation**, cet axe ancre durablement Nosy Be dans la vision **“Safe, Clean and Preserved”**. Les cibles 2030 (-60 % plastiques, -20 % eau/élec, 80 % écolabel, ancrage local 40/50) deviennent les **garde-fous mesurables** de la trajectoire.

Annexe B : Les fiches actions des ateliers de concertation

Les fiches-actions présentées en annexe ci-après constituent l'aboutissement des **ateliers participatifs** organisés entre février et mai 2025 dans le cadre de l'élaboration du Plan Développement touristique de la destination Nosy Be. Elles rendent compte et exposent les enjeux majeurs discutés entre les divers acteurs locaux et nationaux : représentants des collectivités, opérateurs privés, associations communautaires, ONG spécialisées et services déconcentrés de l'État. En mai 2025, **six mini-ateliers thématiques** ont été organisés afin de préciser les priorités, de valider les propositions et d'intégrer les retours des participants.

Le nombre important d'acteurs mobilisés ne permettant pas d'organiser une grande session unique, ces rencontres ont été réparties en groupes plus restreints, favorisant des échanges ciblés et constructifs. Dans les fiches, **les ajouts issus de ces ateliers apparaissent en rouge**, permettant de visualiser clairement les enrichissements et ajustements apportés au fil du processus collaboratif.

“NOSY BE : SAFE CLEAN, PRESERVED”

La vision **stratégique globale** adoptée pour guider le plan 2025–2030 se résume par le slogan « Nosy Be, Safe, Clean and Preserved ». Cette formule, issue des ateliers participatifs, synthétise l'ambition partagée pour l'avenir de la destination.

SAFE : SÛRE ET SÉCURISÉE

- Destination sûre
- Sécurité des personnes
- Sécurité sanitaire
- **Stabilité et la fiabilité de la destination**

CLEAN : PROPRE ET DURABLE

ENVIRONNEMENTAL : L'objectif est de faire de Nosy Be une référence écologique dans le monde. Label « Nosy Be, île propre » visible, via une charte environnementale.

SAIN ET ETHIQUE : Une gouvernance transparente, une lutte active contre la corruption et les illégalités.

Preserved : préserver la nature, la culture et la qualité touristique

Préservation de l'identité culturelle : valoriser les traditions, la langue, les savoir-faire artisanaux, la gastronomie et les expressions artistiques de Nosy Be à travers l'événementiel et de nouveaux produits touristiques.

Protection du patrimoine naturel : contrôler les

Préserver le patrimoine bâti du territoire : valoriser l'identité de Nosy Be à travers son architecture singulière

Encourager un tourisme de qualité : prioriser une fréquentation maîtrisée, qualitative et responsable



Objectifs quantitatifs

L'objectif est d'atteindre environ **180 000 à 200 000 visiteurs annuels d'ici 2030 (189 000)**

10 jours en moyenne par touriste

Augmentation des dépenses de 20 % par visiteur et des retombées économiques (Augmenter la part de consommation du culturel dans le séjour)

Taux d'occupation moyen des hébergements de 80 % sur l'année d'ici 2030

Axes de Développement 2025–2030

Pour atteindre les objectifs fixés, le plan s'articule autour de **cinq grands axes stratégiques de développement** qui structurent l'action à mener entre 2025 et 2030. Ces axes, complémentaires, traitent des différentes dimensions du tourisme à Nosy Be :

- Axe 1 : Renforcement et diversification de l'offre touristique**
- Axe 2 : Amélioration des infrastructures et de l'accessibilité**
- Axe 3 : Développement du secteur événementiel**
- Axe 4 : Gouvernance et coordination institutionnelle**
- Axe 5 : Durabilité environnementale et sociale**



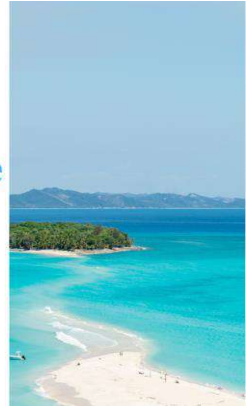
Objectifs qualitatifs

- Améliorer significativement la **satisfaction des visiteurs : 9/10**
- Augmenter la présence sur les réseaux sociaux et le nombre d'articles dans la presse**
- Réduire de **60% la présence de déchets plastiques dans l'environnement côtier d'ici 2030**
- 80 % des opérateurs touristiques** adoptent des pratiques de durabilité environnementale
- 40% des emplois touristiques** occupés par des résidents de Nosy Be
- Augmenter le nombre d'acteurs formés du territoire aux métiers du tourisme**
- Viser la formalisation de **80% des opérateurs informel**
- 50% d'approvisionnement en produits locaux**
- 100% des établissements touristiques** raccordés à une eau courante fiable
- Un **système d'information Touristique opérationnel** (bases de données partagées)
- Création de **nouveaux produits touristiques**
- Augmenter le nombre d'événements à l'année**
- Augmenter le nombre d'espaces naturels protégés**
- Augmenter le nombre d'espaces reboisés**
- 20 % de baisse de la consommation d'eau et d'électricité du tourisme**

Axe 1 : Renforcement et diversification de l'offre touristique

Objectifs :

Enrichir et diversifier les produits touristiques de Nosy Be afin d'attirer de nouveaux segments de visiteurs et d'inciter les touristes à prolonger leur séjour, **tout en valorisant l'identité culturelle et naturelle de l'île.**



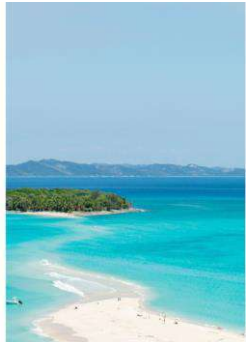
Innovation et diversification des produits touristiques :

- 1 Créer un musée immersif des cultures malgaches sur le modèle de l'atelier des lumières au Montpassot**
- 1 Créer un produit visite des ateliers des artisans et produits agricoles**
- 2 Patrimoine, culturel : améliorer les circuits autour de la culture**
- 3 Développer de Nouvelles niches : Tourisme sportif, tourisme d'affaires, tourisme de mariage, digital nomad et plaisanciers**

Axe 2 Amélioration des infrastructures et de l'accessibilité

Objectifs :

Moderniser et développer les infrastructures clés (transports, équipements publics) pour soutenir la croissance touristique, améliorer l'accessibilité de Nosy Be et le confort des visiteurs, tout en répondant aux besoins de la population locale.



Transports et accessibilité

- 1 Réseau routier et voirie (axes à réhabiliter, entretien extension de la ville)
- 3 Création d'un nouveau marché (plus accessible, avec parking)
- 1 Panneaux touristiques directionnels en français, malgache et anglais
- 3 Transport aérien (nouvelles lignes, hub aérien)
- 1 Extension du tarmac
- 1 Restauration aéroport
- 2 Projet d'extension aéroport
- 2 Salle d'embarquement (Personne de l'aéroport)
- 1 Mise aux normes du port d'Hell-ville (croisières)
- 1 Modernisation de l'embarcadère d'Ankify
- 2 Aménagement d'une Marina
- 1 Station service au port
- 3 Améliorer les conditions sanitaires

Services publics essentiels (eau, énergie, déchets,santé)

- 1 Création d'une station de traitement, pompage et conduite des eaux
- 1 Sécuriser la production (actuellement 70% pour cent de l'énergie pour les touristes) (personne de la jirama)
- 2 Développer les énergies vertes
- 2 Installation de hotspots Wi-Fi publics dans les lieux touristiques
- 2 Création d'un centre de collecte, de tri et de compostage moderne
- 1 Installation de poubelles publiques et de bacs de recyclage
- 2 Équipements d'accueil et de secours aux abords des sites touristiques
- 3 Création centre d'information principal

Axe 3 : Développement du secteur événementiel

Objectifs :

Valoriser et enrichir le calendrier événementiel de Nosy Be afin d'en faire un levier d'attractivité supplémentaire, de promotion de la culture locale et d'allongement de la saison touristique.



Axe 4 : Gouvernance et coordination institutionnelle

Objectifs :

Mettre en place une gouvernance efficace, inclusive et transparente du secteur touristique à Nosy Be, en clarifiant les rôles de chacun et en renforçant la coordination entre acteurs publics, privés et communautaires.



Axe 5 : Durabilité environnementale et sociétale

Objectifs :

Assurer que le développement touristique de Nosy Be s'inscrit dans une démarche de développement durable, en protégeant activement l'environnement et en minimisant les impacts négatifs du tourisme sur les ressources naturelles et la société.



1 Renforcement et création des festivals existants

1 Création de nouveaux événements sportifs et culturels

1 Événements communautaires et animation locale

1 Infrastructures événementielles : achat d'un espace scénique modulable

2 Promotion conjointe des événements : Nosy Be, "l'île aux festivals"

1 Mise en place de dispositifs de contrôle et d'application des réglementations du secteur informel

1 Limiter le nombre de Badjajs, cahier des charges, mieux répartir les itinéraires , aide aux alternatives de déplacement, mettre une vignette visible

Une campagne de recensement digitalisé des établissements (sur l'exemple du foncier) : 1 Mise en place Digitalisation de la taxe de séjour; vignette touristique, digitalisation des entrées

1 Communication sur la digitalisation des visas

1 revaloriser la carte professionnelle des guides

1 Réglementer l'accès aux zones sensibles; limiter la capacité de charge

3 Mise en place, angel, écocuide du touristes

1 Renforcement des capacités institutionnelles

1 Centre de formation valorisante et pérenne; montée en gamme; langues, informatique

2 Développement de nouveaux partenariats

Protection, préservation de l'environnement :

Organiser :

La gestion des déchets avec une stratégie durable (Taxe progressive sur le modèle européen et vigilance sur les déchets sur les autres îles) (Le vazaha)

Installation dans les établissements de fosses septiques conformes ou de Mini-stations d'épuration (Via incitations et contrôles)

1 Protéger :

Protection active des récifs coralliens et des écosystèmes sensibles

Programme de monitoring écologique participatif (exemple Cetamad)

1 Sensibiliser, nettoyer et embellir le territoire :

Campagne de sensibilisation "Nosy Be, Madia, Propra"

Programmes de nettoyage réguliers "volontourisme"

Campagne d'embellissement du territoire

1 Renforcer la durabilité du territoire :

Plan de reboisement et de suivi, mangroves, rivages

Mesures incitatives de durabilité pour les opérateurs

Enjeux de société :

Campagne de sensibilisation aux touristes, chauffeurs Badjadj et aux communautés : (Tourisme sexuel mineurs, nuisances sonores...)

Annexe C : Études de cas comparatifs

Pour éclairer les choix stratégiques du Plan 2026-2030, plusieurs destinations insulaires et écotouristiques ont été analysées. Les cas présentés ci-après illustrent des trajectoires de développement réussies, chacune sur un registre spécifique : diversification de l'offre, montée en gamme, protection environnementale, implication communautaire ou gestion du surtourisme.

Les enseignements en fin d'annexe soulignent les pratiques transférables à Nosy Be.

L'île Maurice – Diversification et montée en gamme progressive

Contexte : autre île tropicale de l'océan Indien, Maurice est passée en trois décennies d'un tourisme balnéaire de masse à une offre haut de gamme et diversifiée.

Stratégies clés

- Investissements constants dans les infrastructures (routes, aéroport, marinas).
- Diversification des marchés émetteurs (Europe, Inde, Chine).
- Élargissement de l'offre : golf, congrès, bien-être, événements sportifs.
- Renforcement du capital humain via des écoles hôtelières dès les années 80.

Résultats et enseignements pour Nosy Be

- La planification à long terme, couplée à la formation, prépare une montée en qualité sans perdre l'authenticité.
- Une marque forte et cohérente renforce la visibilité internationale.

Seychelles – Protection de l'environnement et positionnement exclusif

Contexte : l'archipel a adopté un modèle « *haute contribution – faible volume* » pour limiter la pression sur les écosystèmes.

Stratégies clés

- Plus de 50 % du territoire classé en aires protégées.
- Politiques environnementales strictes : interdiction des plastiques, quotas de visiteurs, écotaxe.
- Marketing axé sur l'image de « paradis intact ».

Résultats et enseignements pour Nosy Be

- La conservation rigoureuse peut devenir un argument différenciant et justifier une tarification premium.
- Sanctuariser certains sites emblématiques augmente la valeur perçue de l'ensemble de la destination.

Zanzibar (Tanzanie) – Intégration culturelle et tourisme communautaire

Contexte : riche patrimoine swahili et plages reconnues.

Stratégies clés

- Circuits culturels gérés par les communautés (Stone Town, routes des épices).
- Partage des revenus touristiques avec les villages impliqués.
- Mise sur pied d'une unité de police touristique pour renforcer la sécurité.

Résultats et enseignements pour Nosy Be

- Valoriser le patrimoine et impliquer les populations locales renforce l'acceptation sociale du tourisme.
- Les produits culturels complètent utilement le balnéaire et prolongent la durée de séjour.

Costa Rica – Pionnier de l'écotourisme rentable

Contexte : petit État d'Amérique centrale devenu référence mondiale de l'écotourisme.

Stratégies clés

- Système national de parcs financé par les droits d'entrée.
- Label gouvernemental « **Certification for Sustainable Tourism** » (CST) qui incite les opérateurs privés à adopter des pratiques vertes.
- Fort investissement dans la formation de guides naturalistes.

Résultats et enseignements pour Nosy Be

- Un label local crédible encourage les entreprises à améliorer leurs pratiques et devient un véritable outil marketing.
- Les revenus d'accès aux parcs peuvent financer durablement la conservation et des emplois locaux (guides, rangers).

Bali (Indonésie) – Gestion du surtourisme et diversification géographique

Contexte : boom touristique massif ayant engendré une saturation et des pertes culturelles dans certaines zones (Kuta).

Stratégies clés

- Réorientation vers des zones moins fréquentées (Nord de Bali).
- Développement de niches bien-être et spiritualité (yoga, retraites).
- Campagnes de marque axées sur la fierté locale (« Bali is My Life »).

Résultats et enseignements pour Nosy Be

- Diversifier spatialement l'offre prévient la concentration des impacts.
- Miser sur des segments à valeur ajoutée (bien-être, culture) peut rééquilibrer l'image lorsque le balnéaire atteint ses limites.

Bonnes pratiques transversales identifiées

Thème	Leçons clés applicables à Nosy Be
Planification	Vision à long terme, feuille de route évolutive, anticipation des infrastructures et de la formation.
Conservation environnementale	Quotas de visiteurs, écotaxes, protection d'aires sensibles : la durabilité peut être un atout marketing.
Diversification	Produits complémentaires (culture, sport, bien-être) et équilibrage géographique pour étaler les flux.
Implication communautaire	Partage des revenus, circuits villageois, labels artisanaux : conditions d'équité et d'authenticité.

Thème	Leçons clés applicables à Nosy Be
Gouvernance et données	Observatoire du tourisme, guichet unique pour les investisseurs, police touristique : professionnaliser la gestion.

*Ces études de cas montrent que, malgré des contextes distincts, les destinations insulaires performantes partagent un tronc commun : une **vision claire, une gouvernance inclusive, un engagement environnemental fort et une diversification continue de l'offre**. Adaptées avec discernement, ces pratiques peuvent aider Nosy Be à atteindre son ambition de devenir une destination **Safe, Clean & Preserved** tout en assurant une croissance économique équilibrée et pérenne.*

Annexe D : Liste des parties prenantes impliquées dans l'élaboration de ce plan

1. Institutions publiques nationales

- Ministère du Tourisme et de l'Artisanat (MTA)
- Ministère de l'Environnement et du Développement durable (MEDD)
- Ministère des Transports et de la Météorologie (MTM)
- Autorité de l'Aviation Civile de Madagascar (ACM)
- Office National du Tourisme de Madagascar (ONTM)

2. Autorités régionales et locales

- Région DIANA (Conseil régional)
- Commune Urbaine de Nosy Be C
- Préfecture de Police de Nosy Be
- Communes rurales de Dzamandzar, Ambatoloaka, Marodoka, Bemoko, Mangaoka et Antananabe

3. Structures de gouvernance touristique

- Office Régional du Tourisme de Nosy Be (ORTNB)
- Commissions thématiques (Vision, Infrastructures, Promotion, Environnement, Sécurité, Transport) créées en 2024

4. Secteur privé touristique et affiliés

- Groupement des Hôteliers et Restaurateurs de Nosy Be
- Association des Guides et Accompagnateurs de Nosy Be
- Association des Opérateurs Maritimes et Plongeurs
- Coopératives artisanales (sculpteurs, vanniers, parfumeurs d'ylang-ylang)
- Chambre de Commerce et d'Industrie de Nosy Be

- Compagnies aériennes desservant l'île (Airlink, Air Austral, Ethiopian Airlines, Neos Air, Tsaradia)
- Ravinala Airports & Groupe ADP (gestion aéroportuaire)

5. Communautés et société civile

- Chefs de villages et comités locaux de développement
- Associations de femmes entrepreneures (Vanille, tissage, gastronomie)
- Jeunesse scolaire et clubs environnementaux
- Organisations culturelles Sakalava (troupes musicales, gardiens de sites sacrés)

6. Organisations non gouvernementales et environnementales

- WWF Madagascar
- Blue Ventures
- Conservation International Madagascar
- ADEME locale (projets énergie-déchets)
- ONG locales de reboisement et de gestion des mangroves

7. Partenaires techniques et financiers internationaux

- Banque Mondiale / Projet PIC 3
- Agence Française de Développement (AFD)
- GIZ / KfW (coopération allemande)
- Union Européenne (fonds Pro-EcoTourisme, programmes digitaux)
- Swisscontact & Aquaterre (appui études EESS)
- Fondation Prince Albert II de Monaco
- National Geographic Society
- Investisseurs à impact et fonds verts spécialisés dans l'écotourisme

8. Organismes de formation et recherche

- Institut de Formation Touristique de Madagascar (IFT-Mada)
- Centre « Wings of Change » (métiers de l'aérien et du tourisme)
- Lycée Technique de Nosy Be (filiale hôtellerie-restauration)
- Universités partenaires (Antananarivo, La Réunion, Bretagne-Sud)

9. Médias et canaux de communication

- Plateformes numériques Nosybe-tourisme.com et réseaux sociaux officiels

Annexe E : Suivi et évaluation

Un dispositif rigoureux de **suivi-évaluation** sera mis en place pour mesurer les progrès du plan et permettre les ajustements nécessaires en cours de route. Ce dispositif comprend :

- ❖ **Indicateurs de performance** : Une série d'indicateurs quantitatifs et qualitatifs a été définie pour chaque objectif. Ils seront collectés et analysés annuellement.
- ❖ **Tableau de bord annuel** : L'Office du Tourisme (ou le comité de pilotage) tiendra à jour un tableau de bord consolidant les indicateurs clés. Chaque année, un **rapport de performance** du plan touristique de Nosy Be sera publié, présentant les réalisations, les chiffres de l'année (fréquentation, recettes, etc.) et comparant aux cibles.
- ❖ **Évaluations à mi-parcours et finale** : Une **évaluation intermédiaire** exhaustive sera menée en 2028 pour faire le point à mi-chemin, avec éventuellement l'appui d'experts externes, afin de rediriger le plan si certains axes sont en retard ou si de nouvelles opportunités/menaces apparaissent. En 2030, une **évaluation finale** mesurera l'atteinte des objectifs et tirera les enseignements pour la suite (au-delà de 2030).
- ❖ **Mécanismes de suivi participatifs** : Impliquer les acteurs locaux dans le suivi, par exemple via des **ateliers annuels de revue** où les professionnels du tourisme et représentants de la communauté donnent leur feedback sur l'année écoulée, identifient les problèmes rencontrés et proposent des solutions. Cela maintient la dynamique participative du projet.
- ❖ **Ajustements continus** : Le plan n'est pas figé ; sur base des données de suivi, des ajustements pourront être apportés par le comité de pilotage. Si un marché ne répond pas aux efforts de promotion, redéployer les moyens sur un autre marché plus porteur ; ou si la fréquentation hors saison reste faible, intensifier les événements et offres spécifiques.

Indicateurs clés de suivi : ces indicateurs couvrent les dimensions économiques (fréquentation, revenus), sociales (emplois, perception locale) et environnementales (engagement dans la durabilité). Le suivi permettra de **mesurer l'impact du plan**. En parallèle, un **suivi budgétaire** sera effectué pour chaque action afin d'assurer la bonne utilisation des ressources et l'efficacité.

Enfin, des **points d'étape réguliers** avec les décideurs (Mairie, Ministère) garantiront un appui politique constant. Le fait d'atteindre des résultats intermédiaires concrets (par ex. une hausse de 15% des touristes l'an prochain, ou la réalisation d'un projet d'infrastructure) sera communiqué publiquement pour montrer le succès du plan et renforcer la confiance de tous dans la démarche.

Annexe F : Appel à l'engagement collectif

La réussite de ce plan de développement touristique pour Nosy Be exige un **engagement collectif fort et coordonné** de l'ensemble des acteurs locaux, nationaux et internationaux. Chaque partie prenante est appelée à contribuer activement :

- ❖ **Autorités locales et nationales** : rôle central de la commune dans la gouvernance et la coordination. Soutien attendu de l'État pour les infrastructures clés (routes, aéroport, aire marine protégée).
- ❖ **Opérateurs privés** : hôteliers, restaurateurs, artisans et prestataires de loisirs doivent s'engager dans une démarche qualité, participer à la concertation et investir dans les projets structurants.
- ❖ **Communauté locale** : les habitants sont au cœur du projet. Leur participation à l'accueil, à la préservation des ressources et à la valorisation culturelle est essentielle.
- ❖ **Partenaires et bailleurs internationaux** : leur soutien technique et financier est décisif pour renforcer l'impact des actions locales.
- ❖ **Tour-opérateurs et touristes** : inclusion de Nosy Be dans les circuits et adoption de pratiques responsables par les visiteurs.

En résumé : Aucun acteur ne peut réussir seul. Seule une mobilisation partagée permettra de transformer Nosy Be en destination durable et inclusive.

Annexe G : Pistes de financement

La réalisation des 28 actions prévues dans le Plan de Développement Touristique de la destination Nosy Be (2026–2030) nécessite une combinaison de ressources provenant de financements publics, privés, internationaux et innovants.

1. Financements publics nationaux

Le **budget national du Ministère du Tourisme** constitue un levier central pour le financement des actions liées à l'attractivité, la gouvernance et la promotion. Les **collectivités locales** (Commune, Région) peuvent mobiliser la taxe de séjour, les redevances portuaires et aéroportuaires, ou encore le Fonds de Développement Local. Des enveloppes spécifiques du **Fonds National de l'Environnement** pourront soutenir les projets liés à la protection des écosystèmes, à l'assainissement et à la gestion des déchets.

2. Bailleurs internationaux

Plusieurs partenaires techniques et financiers internationaux constituent des sources majeures de financement :

- **Banque mondiale (PIC3)** : appui aux infrastructures touristiques, gouvernance locale et promotion.
- **Agence Française de Développement (AFD)** : financement de projets intégrant climat, durabilité et économie bleue.

- **Union Européenne** : via le Fonds Européen de Développement (FED) et l'initiative Global Gateway, pour la gouvernance, la durabilité et la connectivité.
- **Banque Africaine de Développement (BAD)** : soutien aux projets touristiques régionaux, notamment en matière de transport et d'infrastructures.
- **PNUD et UNESCO** : pour les volets durabilité, patrimoine culturel et formation des acteurs.
- **Fonds Vert pour le Climat et Global Environment Facility (GEF)** : pour les actions de résilience climatique et de protection de la biodiversité.

3. Coopérations décentralisées et régionales

Les partenariats avec des collectivités étrangères, notamment françaises (Finistère, Bretagne, Pays de la Loire, PACA), italiennes ou espagnoles, peuvent apporter un appui technique et financier ciblé. Les programmes régionaux de la **Commission de l'Océan Indien** offrent des opportunités dans le tourisme nautique, la croisière inter-îles et la promotion régionale. Les jumelages ville à ville constituent un levier supplémentaire pour mobiliser des ressources.

4. Secteur privé et partenariats

Les **partenariats public-privé (PPP)** peuvent financer des projets structurants tels que la marina de Hell-Ville, le musée immersif des cultures malgaches ou des infrastructures événementielles. Les opérateurs privés (hôteliers, compagnies aériennes, opérateurs nautiques) peuvent contribuer via le sponsoring, le mécénat ou des concessions de sites. Les programmes de **Responsabilité Sociétale des Entreprises (RSE)** constituent un autre canal de financement pour des actions environnementales ou sociales.

5. Financements innovants

Plusieurs mécanismes permettent de diversifier les sources :

- **Eco-taxe touristique** affectée à la protection environnementale.
- **Contribution volontaire des croisiéristes** au financement d'actions portuaires et écologiques.
- **Crowdfunding international** pour les projets culturels et événementiels.
- **Volontourisme** intégrant une contribution financière directe des visiteurs à des projets locaux (reboisement, nettoyage, éducation environnementale).

6. Stratégie de mobilisation

Pour maximiser les chances de financement, il est essentiel d'aligner les projets avec les agendas internationaux (climat, biodiversité, économie bleue, tourisme durable), de monter des projets intégrés combinant plusieurs volets (infrastructure, formation, promotion), de surveiller les appels à projets annuels des bailleurs, et de sécuriser chaque action par plusieurs sources de financement afin de limiter les risques liés aux retards ou aux blocages budgétaires.

Annexe H : Scénario de fréquentation touristique à Nosy Be : atteindre les 190 000 visiteurs (horizon 2030)

Hypothèses et cadrage

- **Capacité hôtelière formelle** : ≈ 4 000 chambres recensées.
- **Offre informelle** : locations saisonnières, résidences secondaires, hébergements familiaux (hors statistiques). Le PDTD vise **80 % de formalisation d'ici 2030**.
- **Saisonnalité** : aujourd'hui, l'occupation hôtelière moyenne annuelle est d'environ **52 %**, avec de forts pics en haute saison (juillet–octobre) et des creux marqués en début d'année. Le scénario 2030 vise une moyenne de **63 %**, en valorisant mieux la haute saison et en réduisant les creux grâce aux événements et à l'amélioration de la connectivité.
- **Événements moteurs** : Donia, Somaro, Marokintana – requins-baleines, Nosy Be Trail, Maki Run, régates.
- **Accès** : aéroport international modernisé (lignes régulières + charters), croisières (Hell-Ville), liaisons maritimes (Ankify, Nosy Faly).
- **Contrainte énergétique** : la JIRAMA estime que **≈70 % de l'électricité de l'île est déjà consommée par le tourisme**.

Sources de flux (2025)

- **Aérien** : 93 540 passagers au S1-2025, soit **≈185–195 000 projetés/an**.
- **Maritime** : ≈154 000 passagers Nosy Be ↔ Ankify (janv.–juil. 2025). Flux **majoritairement nationaux et résidents** → indicateur de connectivité, pas un décompte de touristes.
- **Croisières** : ≈26 900 débarqués (2023–24, APMF) = excursionnistes à la journée.

Précaution méthodologique : ces données ne permettent pas de distinguer précisément touristes, résidents et nationaux. Elles doivent donc être considérées comme **des tendances globales, incomplètes et à utiliser avec prudence**.

Résultat (2030) – visiteurs séjournant (avec nuitées)

- **Visiteurs logeant à l'hôtel (formel)** : ≈ 190 000 (incluant l'effet événements et basé sur l'occupation moyenne).

Ce chiffre correspond uniquement aux visiteurs **qui dorment à Nosy Be**. Avec l'objectif **10 jours de séjour moyen**, chaque visiteur générera davantage de retombées locales.

À part : excursionnistes croisières

- **Croisiéristes débarqués (2023–24)**: ≈ 26 900/an.
Ces visiteurs représentent un apport économique complémentaire (excursions, restauration, artisanat), mais **ils ne consomment pas de nuitées** et ne sont donc pas intégrés dans le total de 190 000.

Pourquoi 190 000 est un objectif cohérent

- Il correspond à la **capacité réelle d'accueil**, avec une amélioration mesurée du taux d'occupation (de 52 % aujourd'hui à 63 % en 2030).
- Aller au-delà supposerait une extension massive de l'offre et accentuerait la pression sur l'énergie, l'eau et les déchets.

- C'est un **équilibre** : ambitieux pour stimuler l'économie, mais adapté aux ressources disponibles et centré sur la qualité de l'expérience.

Limites statistiques & démographie

- Données disponibles = **tendances générales**, incomplètes et à manier avec prudence.
- Offre informelle encore significative → formalisation progressive prévue.
- Population locale : le **dernier recensement de 2018** estimait la population de Nosy Be à **109 465 habitants (UNFPA Madagascar)**.
- En 25 ans, la population a **triplé** (≈30 000 en 1993 → ≈100 000 en 2019), sous l'effet de l'**attractivité touristique** et de la migration interne.
- Une forte **pression migratoire** alimente cette croissance : dynamique estimée à **≈4,9 %/an⁴**.
- **Hypothèse** : si cette tendance se maintenait, la population de Nosy Be pourrait dépasser **150 000 habitants d'ici 2030**, accentuant encore la pression sur les infrastructures et l'équilibre avec les flux touristiques.

Conditions de réussite

1. **Énergie & eau** : investissements prioritaires, sobriété, renouvelables.
2. **Safe & Clean** : gestion déchets, assainissement, eau potable.
3. **Airlift** : optimiser le remplissage des sièges existants (≈3 250/sem.).
4. **Événementiel** : calendrier structuré pour lisser la saison.
5. **Montée en gamme** : labels, circuits premium, bien-être, gastronomie, écotourisme.
6. **Statistiques** : observatoire hôtelier (formel + informel), enquêtes panier moyen, suivi croisières.
7. **Emplois & fiscalité** : objectif PDTD = **5 000 emplois créés** et **+60 % de fiscalité touristique**.

Glossaire

AFD – Agence Française de Développement

AFNOR – Association Française de Normalisation

AMP – Aire Marine Protégée

APMF – Agence Portuaire Maritime et Fluviale

B2B – Business to Business

B2C – Business to Consumer

CDTNB – Comité de Développement Touristique de Nosy Be

COI – Commission de l'Océan Indien

CTD – Collectivités Territoriales Décentralisées

DELTA – Délégation Locale du Tourisme et de l'Artisanat

ECO – Label écologique (Friendly, Committed, Excellence)

ECPAT – End Child Prostitution, Child Pornography and Trafficking of Children for Sexual Purpose

⁴ Source : *Towards an Urban Land Reform in Madagascar – Support to Urban Land Policy*, World Bank, 2020.

FNDT – Fonds National de Développement du Tourisme
Gvt – Gouvernement
IOV – Indicateurs Objectivement Vérifiables
MGA – Malagasy Ariary
MTA – Ministère du Tourisme de Madagascar
N/A – Non applicable
ONG – Organisation Non Gouvernementale
ONTM – Office National du Tourisme de Madagascar
ORTNB – Office Régional du Tourisme de Nosy Be
PDR – Plan de Développement Régional
PDTD – Plan de Développement Touristique de la Destination
PEM – Plan Émergence Madagascar
PGE – Politique Générale de l'État
PIC – Pôles Intégrés de Croissance
PNUD – Programme des Nations Unies pour le Développement
PPP – Partenariat Public-Privé
PTF – Partenaires Techniques et Financiers
RN – Route Nationale
RSE – Responsabilité Sociétale des Entreprises
STD – Schéma Territorial de Développement
SWOT – Strengths, Weaknesses, Opportunities and Threats
TO – Tour Operator
UE – Union Européenne
VOI – Vondron'Olona Ifotony, organisation communautaire de base

Bibliographie / Sources citées

- Altavea Conseil & AlterEgo. (2024). *Analyse de la demande – Livrable 2 – PIC 3 – Madagascar 2024*. Projet PIC 3, décembre 2024.
- Altavea Conseil & Alter Ego. (2025). *Évaluation et développement du Circuit Nord de Madagascar*. Rapport technique, mai 2025.
- Banque Mondiale & Nada Roudies. (2025). *Présentation – État des lieux & recommandations sur les concessions écotouristiques à Madagascar*. Atelier du 18 février 2025.
- Commune Urbaine de Nosy Be. (2019). *Plan d'urbanisme Directeur Intercommunal (PUDI)– Phase III*. Document technique interne, 15 juillet 2019.
- Commune Urbaine de Nosy Be. (s.d.). *Plan d'aménagement de la commune de Nosy Be*. Document de planification stratégique.
- Comité de Développement du Tourisme de Nosy Be (CDTN). (2024). *Atelier de concertation du secteur public-privé – Nosy Be, août 2024*. Présentation PowerPoint.

- Délégation du Tourisme. (2024). *Lettre de politique du tourisme*. Version provisoire du 9 novembre 2024.
- Délégation du Tourisme. (2024). *Réunion groupe de travail DPP – Nosy Be, février 2024*. Présentation PowerPoint.
- Délégation du Tourisme. (2024). *Rapport de contrôle – Situation octobre 2024*. Antananarivo.
- Guide régional DIANA. (s.d.). *Guide touristique et économique de la région DIANA*.
- Lonely Planet. (2024). *Madagascar 2024* (13^e éd.). Paris : Lonely Planet Publications.
- Mauritius Tourism Authority. (2020). *Annual Report 2020*. Port-Louis.
- Ministère du Tourisme. (2024). *Note méthodologique – Données statistiques Tourisme 2024*.
- Ministère du Tourisme. (2024). *Trafic touristique – Données cumulées YTD 2024*. Fichier Excel, juin 2024.
- Ministère du Tourisme. (2024). *Récapitulatif des arrivées par compagnie aérienne – Nosy Be*. Fichier Excel, 2024.
- Ministère du Tourisme. (2024). *Canevas de suivi des établissements touristiques*. Données internes, fichier Excel, version du 27 août 2024.
- Ministère du Tourisme & Préfecture de Nosy Be. (2025). *Projet d'arrêté de création du Comité de Développement Touristique de Nosy Be (CDTNB)*. Document de travail, 21 février 2025.
- Office National du Tourisme de Madagascar (ONTM). (2019). *Statistiques du tourisme 2019*. Antananarivo : ONTM.
- Office Régional du Tourisme de Nosy Be (ORTNB). (2024). *Succès story – Appui à l'ORTNB pour la promotion de la destination régionale*.
- Office Régional du Tourisme de Nosy Be (ORTNB). (2024). *Statistiques touristiques de Nosy Be (2006–2024)*. Données internes, fichier Excel, août 2024.
- Office Régional du Tourisme de Nosy Be (ORTNB). (2024). *Arrivées de paquebots à Nosy Be – Saison 2024–2025*. Fichier Excel, août 2024.
- Office Régional du Tourisme de Nosy Be (ORTNB). (2023). *Liste des opérateurs émetteurs et réceptifs & vols charters – Nosy Be, 2019–2023*. Fichier Excel,

décembre 2023.

- PIC 3.2. (2025). *Évaluation & développement du Circuit Nord*. Rapport final, mai 2025.
- Projet PIC. (2024). *Présentation – Atelier secteur privé – État des lieux & concertation*. Nosy Be, février 2024.
- Projet PIC. (2023). *Analyse tourisme Nosy Be – Présentation*. Rapport, septembre 2023.
- E. Soum, (2025). *Livrables 2A et 2B – Synthèse de l'état des lieux et diagnostic du tourisme à Nosy Be*. Rapport présenté en mars 2025.
- E. Soum, (2025). *Livrable 3 – Résultats des enquêtes et stratégie partagée pour le développement touristique de Nosy Be*. Rapport, mars 2025.
- Groupement EDSA – Détente Consultants – GLW Conseil – Anna Spenceley. (2005). *Plan d'aménagement touristique de Nosy Be / PIC VPM*. Projet coordonné dans le cadre du Programme PIC.

