

Plan de développement touristique de la destination Ranomafana

2026-2030



“Ranomafana : la destination nature, science et cure ”



Résumé exécutif

Le Plan de développement touristique de la destination Ranomafana (2026-2030) s'inscrit dans une dynamique territoriale audacieuse visant à faire de Ranomafana une destination touristique en soi. Il repose sur une vision claire : faire de Ranomafana **un modèle d'écotourisme intégré, alliant bien-être thermal, science et nature, au service du développement local et de la conservation.**

L'**objectif général** est de faire de ce territoire une **destination écotouristique de référence, prospère, authentique, durable et inclusive** capable de générer des **retombées économiques significatives**, tout en **préservant son environnement.**

Pour concrétiser cette ambition, le plan définit **cinq objectifs spécifiques** mesurables à l'horizon 2030 : (i) **attirer 62 000 visiteurs** ; (ii) **créer 200 emplois directs et indirects** dans le secteur touristique ; (iii) **augmenter de 50 % les recettes fiscales** issues du tourisme ; (iv) **porter la durée moyenne de séjour à 3,5 jours** ; (v) **atteindre 80 % d'établissements touristiques écolabellisés.**

La stratégie d'intervention repose sur **cinq axes stratégiques complémentaires** : (i) l'**attractivité** de l'offre touristique, (ii) l'**accessibilité** du territoire, (iii) la **promotion** de la destination, (iv) le **renforcement de la gouvernance locale et des partenariats**, ainsi que (v) l'**ancrage du développement dans une logique de durabilité environnementale et sociale.**

Famintinana Fohy

Ny Drafitra isam-paritra momba ny Fampandrosoana ny Fizahan-tany ao Ranomafana (2026-2030) dia tafiditra ao anatin'ny dinamika sahisahy eo amin'ny faritra mikendry ny hanandratra an'i Ranomafana ho toerana fizahan-tany mahaleo tena. Ity drafitra stratejika ity dia miorina amin'ny vina mazava: ny hanandratra an'i Ranomafana ho modely amin'ny fizahan-tany maharitra sy mifameno, mampiray ny fahasalamana amin'ny rano mafana, ny siansa ary ny natiora, ho fanompoana ny fampandrosoana ifotony sy ny fiarovana ny tontolo iainana.

Ny tanjona lehibe dia ny hanova ity faritra ity ho toerana fizahan-tany maodely — mahavelona, tena izy, maharitra ary mandray anjara avokoa — izay afaka mamorona tombontsoa ara-toekarena manan-danja sady mitahiry ny tontolo iainany.

Mba hahatratrarana izany vina izany dia mametraka tanjona manokana dimy azo refesina hatramin'ny taona 2030 ny drafitra: (i) misarika mpitsidika 62 000; (ii) mamorona asa mivantana sy an-kolaka 200 ao amin'ny sehatry ny fizahan-tany; (iii) mampitombo 50% ny vola miditra amin'ny hetra avy amin'ny fizahan-tany; (iv) mampiakatra ny halavan'ny fijanonana antonony ho 3,5 andro; (v) mahatratra 80% ny toeram-pizahan-tany voamarina amin'ny mari-pankasitrahana ekôlôjika. Ny paikady fampiharana dia miorina amin'ny andry stratejika dimy mifameno: (i) ny maha-mahasrika ny tolotra ara-pizahan-tany, (ii) ny fahafahan'ny faritra aleha, (iii) ny fampiroboroana ny toerana, (iv) ny fanamafisana ny fitantanana ifotony sy ny fiarahamiasa, ary (v) ny fametrahana ny fampandrosoana amin'ny rafitra maharitra ara-tontolo iainana sy ara-tsosialy.

Executive summary

The Tourism Development Plan of Ranomafana (2026-2030) is part of an audacious territorial process aimed at making Ranomafana a tourist destination in its own right. This strategic plan is based on a clear vision : to make Ranomafana a model of integrated ecotourism, combining thermal wellness, science, and nature, in service of local development and conservation.

The overall objective is to transform this territory into a leading ecotourism destination that is prosperous, authentic, sustainable, and inclusive, capable of generating significant economic benefits while preserving its environment.

To achieve this ambition, the plan defines five specific and measurable objectives by 2030 : (i) to attract 62,000 visitors; (ii) to create 200 direct and indirect jobs in the tourism sector; (iii) to increase tourism-related tax revenues by 50%; (iv) to raise the average length of stay to 3.5 days; (v) to reach 80% of eco-certified tourist establishments.

The intervention strategy is based on five complementary strategic axes : (i) the attractiveness of the tourism offer, (ii) the accessibility of the territory, (iii) the promotion of the destination, (iv) the strengthening of local governance and partnerships, and (v) the anchoring of development within a framework of environmental and social sustainability.

Table des matières

1. Un plan ancré dans les réalités locales et coconstruit collectivement	5
2. Un contexte national et international favorable	6
3. Ranomafana, d'une simple étape à une destination écotouristique complète	7
3.1 Saisonnalité du tourisme à Ranomafana	
3.2 Diagnostic du secteur tourisme à Ranomafana : analyse SWOT	
4. Plan 2026 – 2030 : une vision stratégique	10
4.1 Le but du plan	10
4.2 La vision à l'horizon 2030	11
4.3 L'objectif général du PDTD	12
4.4 Les 5 objectifs spécifiques	13
5. Les 5 axes stratégiques d'intervention et les 5 résultats attendus	15
6. Un plan d'action opérationnel 2026-2028	18
6.1 Déclinaison opérationnelle des axes stratégiques	19
6.2 Chronogramme de mise en œuvre	24
Conclusion	25
Annexes	26
Annexe 1 : Rôles des entités de la plateforme touristique de Ranomafana	27
Annexe 2 : Synthèse des retours des acteurs locaux (ateliers participatifs)	28
Annexe 3 : Narratif détaillé des 5 axes stratégiques	30
Annexe 4 : Scénario de développement touristique à Ranomafana à l'horizon 2030	47
Annexe 5 : Études de cas comparatifs	49
Annexe 6 : Liste des partenaires impliqués dans l'élaboration du plan	50
Annexe 7 : Suivi et évaluation	51
Annexe 8 : Appel à l'engagement collectif	52
Annexe 9 : Pistes de financement	53
Glossaire	54
Bibliographie / Sources citées	55
Liste des graphiques	
- Graphique 1 : Birdwatching à Ranomafana – Répartition des visiteurs par nationalité	
- Graphique 2 : Saisonnalité des arrivées touristiques à Ranomafana en 2024	
- Graphique 3 : Projection touristique à l'horizon 2030 (nationaux vs internationaux)	

1. Un plan ancré dans les réalités locales et coconstruit collectivement

Ce plan de développement est le **fruit d'une dynamique collective, inclusive et ancrée dans les réalités locales dont voici les chiffres clés** :



L'élaboration de ce plan s'inscrit dans une démarche analytique et participative. Elle a débuté par une phase de **diagnostic approfondi**, combinant l'analyse documentaire des études existantes, des données statistiques, et des enquêtes de terrain. Une synthèse des études préalables a été réalisée (rapports antérieurs, études "Ranomafana Nature & Cure 2024", données de Madagascar National Parks, etc.) afin de dégager un état des lieux objectif du tourisme à Ranomafana.

Parallèlement, en janvier-février 2025, des **enquêtes** auprès des visiteurs et des opérateurs locaux ont été menées : questionnaires sur la satisfaction et les attentes des touristes, entretiens avec les hôteliers, restaurateurs, guides, artisans et responsables communautaires. Les résultats de ces enquêtes, **accompagnés** de visites de terrain, ont nourri la compréhension des perceptions et des besoins de chaque partie prenante. La démarche a privilégié la concertation locale à chaque étape. Un atelier participatif, le 20 janvier 2025, a rassemblé à Ranomafana l'ensemble des acteurs du tourisme local. Les participants, répartis en groupes thématiques, ont contribué à l'élaboration d'une stratégie partagée autour de quatre axes : **Vision 2028, Produits & services, Promotion & marketing, Infrastructures & sécurité**. Ce travail collaboratif a permis

de prioriser les actions à mener et d'assurer l'adhésion du tissu local aux orientations du plan.

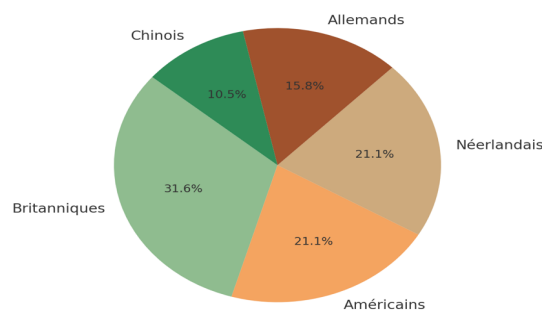
Un deuxième atelier de concertation, le 6 mai 2025, a permis quant à lui de valider les **cinq axes stratégiques** et les actions proposées, d'établir un calendrier des actions prioritaires et d'élaborer des fiches-actions. Parallèlement, pour avoir une vision nationale, deux réunions ont eu lieu avec le Ministère du Tourisme de Madagascar. Cette approche inclusive garantit un plan **ancré dans la réalité locale et soutenu par l'ensemble des parties prenantes**.

2. Un contexte national et international favorable

Ce plan s'inscrit dans les grandes orientations fixées par la Politique Générale de l'État (PGE) et le Plan Émergence Madagascar (PEM), qui visent à faire du tourisme un levier prioritaire de développement économique. À l'échelle nationale, les objectifs à l'horizon 2030 sont d'attirer 1 million de visiteurs étrangers et de porter la contribution du tourisme à 15 % du PIB. Ranomafana en tant que destination phare identifiée pour bénéficier des appuis dans le cadre du projet PIC3, devrait contribuer pleinement à cette ambition.

À l'échelle internationale, le **contexte est particulièrement porteur pour l'écotourisme et le birdwatching**, deux segments au cœur de l'offre de Ranomafana. Un rapport d'analyse de la demande touristique¹ souligne que le **birdwatching figure parmi les motivations les plus dynamiques du tourisme de niche international**, notamment en provenance de marchés européens et nord-américains. Cette tendance, renforcée par la recherche d'expériences authentiques en lien avec la biodiversité, **fait de Ranomafana une destination à fort potentiel dans ce secteur**.

Birdwatching à Ranomafana : une majorité de visiteurs anglo-saxons



En 2024, selon le rapport d'Hasiniaina Rakotoherisoa² la majorité des visiteurs pour le birdwatching était anglo-saxonne.

¹ Altavea Conseil, *Analyse de la demande – Tendances émetteurs & des principaux marchés, marchés de niche. Grand Sud, Sud-Ouest & Grand Nord – Destinations 2024*, étude réalisée dans le cadre du PIC 3, décembre 2024.

² Rapport récapitulatif des données 2024 – Rédigé par Hasiniaina Rakotoherisoa (31 janvier 2025).

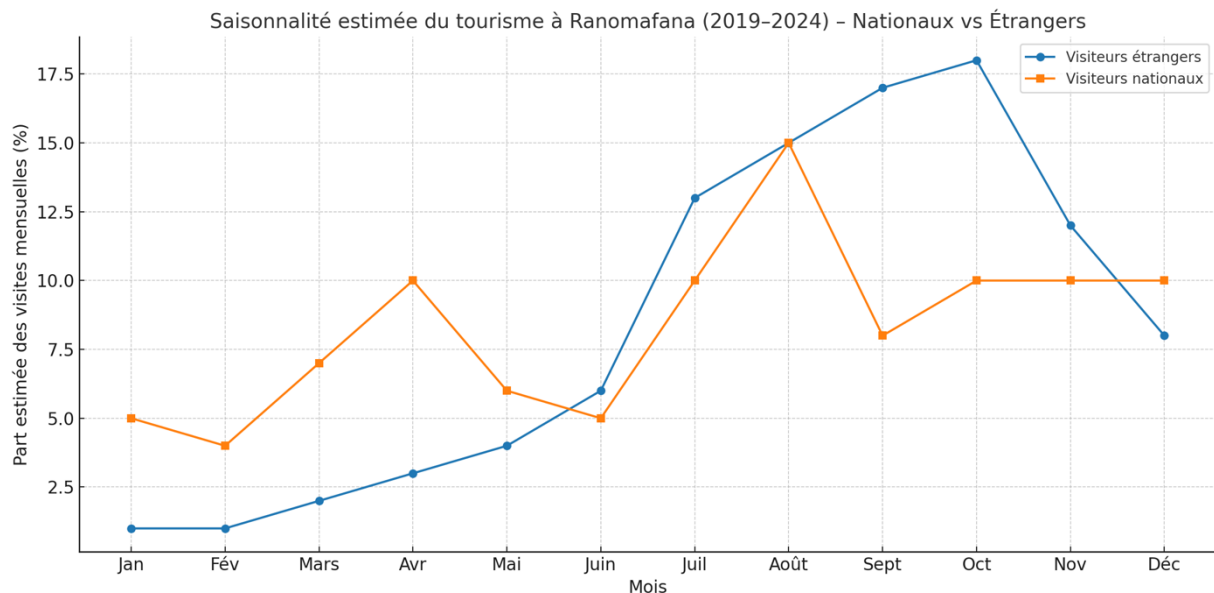
3. Ranomafana, d'une simple étape à une destination écotouristique complète

3.1 Saisonnalité du tourisme à Ranomafana

Le tourisme à Ranomafana est fortement marqué par une **saisonnalité distincte**, directement liée à la nature de son offre et aux caractéristiques de ses clientèles.

Selon les données de Madagascar National Parks (MNP), environ **70 % des entrées annuelles au parc de Ranomafana ont lieu entre juillet et novembre**, avec un **pic marqué en octobre**, en lien avec la saison idéale pour le **birdwatching**, très prisé par les visiteurs britanniques et américains. Cette période coïncide également avec l'hiver austral, offrant un climat plus propice aux visites.

Les **sources thermales de Ranomafana**, situées au cœur du village attirent en grande majorité des visiteurs **nationaux**, venus pour des cures, du repos ou la détente. En 2024, **35.749 visiteurs pour la Station Thermale** ont fréquenté les bains thermaux, dont **93 % de nationaux**, avec des pics de fréquentation lors des **vacances scolaires et jours fériés**, notamment autour de Pâques, des fêtes nationales et des vacances d'hiver (août).



Située sur la **RN7**, à 393 kilomètres de la capitale, Ranomafana est encore perçue comme une **étape emblématique** des circuits classiques pour les touristes internationaux. Son attrait repose en grande partie sur sa **biodiversité exceptionnelle**, et le parc national est souvent intégré dans des itinéraires combinant plusieurs sites. Cette dépendance à un modèle de « tourisme de passage » rend la fréquentation plus sensible aux aléas climatiques ou logistiques (état des routes, durée de trajet, conditions météorologiques).

Les **ateliers participatifs** menés en 2023 et 2025 ont confirmé cette **forte concentration de la fréquentation** sur quelques mois, perçue comme un frein à la stabilité économique des acteurs locaux. Les professionnels du secteur demandent :

- Une **diversification des produits touristiques** pour répartir l'activité tout au long de l'année
- Une **valorisation des saisons creuses** à travers des événements attractifs

- La mise en œuvre d'**actions marketing ciblées** vers des clientèles locales, régionales ou résidentes, en période de basse fréquentation

3.2 Diagnostic du secteur tourisme à Ranomafana : analyse SWOT

La perception des acteurs locaux des atouts et faiblesses de leur territoire, recueillis lors des ateliers de concertation, est intégrée dans l'analyse ci-après.

Tableau 1 : Forces et opportunités

Thématique	Forces	Opportunités
Gouvernance et infrastructures	<ul style="list-style-type: none"> • Implication effective des élus et des responsables administratifs à l'élaboration du PDTD <ul style="list-style-type: none"> • La commune rurale de Ranomafana collecte les taxes de séjour – fonds attribuables aux investissements d'équipements touristiques • Une plateforme des acteurs du tourisme regroupant les opérateurs privés et le secteur public créée en 2024 est en cours d'opérationnalisation • Environnement exceptionnel : patrimoine naturel forêt primaire, faune et flore, sources thermales • Présence du Centre Valbio et proximité de Fianarantsoa avec le centre de formation hôtelière 	<p>La Région Vatovavy a récemment été dotée d'une Direction régionale du Tourisme et de l'Artisanat permettant une administration de proximité (vs Vatovavy Fitovinany auparavant basé à Manakara à 181 kms)</p>
Offre & Services	<ul style="list-style-type: none"> • Diversité des produits à fort potentiel : circuits nature et découverte, Thermalisme de grande qualité à vertu curative reconnue, circuits culture Tanala, tourisme scientifique, gastronomie typique et locale, matière d'œuvre abondante et « bio ». • Accueil chaleureux de la population • Sécurité globalement rassurante 	<ul style="list-style-type: none"> • Tendance croissante mondiale à l'écotourisme et au birdwatching • Demande croissante pour le Tourisme communautaire et inclusif à l'international (avec la culture Tanala) <ul style="list-style-type: none"> • Existence de projets de développement de produits innovants (canopy walk, circuits combinés, tourisme éducatif) par des opérateurs

Thématique	Forces	Opportunités
	<ul style="list-style-type: none"> ● Offre d'hébergement variée, et de gamme complète 	<ul style="list-style-type: none"> ● Existence de projet d'aménagements des infrastructures et de nouveaux circuits du Parc National (par PIC 3) et projet de digitalisation de la gestion
Accessibilité	<ul style="list-style-type: none"> ● Accessibilité via la RN7 <ul style="list-style-type: none"> - sur l'axe du circuit grand sud (le plus vendu par les TO) - paysage idyllique rendant les déplacements agréables et ponctués de découvertes, 	<ul style="list-style-type: none"> ● Accès par le Sud Est si le projet de réouverture de l'aéroport de Mananjary aboutit (distance 140 kms sur la RN 25)
Promotion / visibilité	<ul style="list-style-type: none"> ● Réputation positive de Ranomafana ● Positionnement unique autour de la nature, du bien-être et de la science. 	<ul style="list-style-type: none"> ● Développement technologique pour la promotion numérique (réseaux sociaux, storytelling, notoriété scientifique) ● Le plan marketing stratégique pays 2026-2030 sera disponible en novembre 2025.

Tableau 2 : Faiblesses et menaces

Thématique	Faiblesses	Menaces
Gouvernance / Infrastructures	<ul style="list-style-type: none"> ● Association professionnelle ARATO peu active, absence de cohésion et de stratégie commune des professionnels ● Faible formalisation et structuration du cluster tourisme : environ la moitié des unités d'hébergement sont informelles. ● Absence de services financiers de proximité (GAB, Change) ● Services publics insuffisants : voirie, éclairage, hygiène publique limitée 	<ul style="list-style-type: none"> ● Risque de gouvernance déséquilibrée si les projets ne bénéficient pas équitablement aux communautés locales

Thématique	Faiblesses	Menaces
Offre & Services	<ul style="list-style-type: none"> ● Qualité des prestations de guidage, et du personnel de base globalement faible ● Capacité de couchage et d'accueil insuffisante en pic saison ● Activités peu diversifiées, absence d'événements structurants, ● Faible exploitation des thermes et de la richesse de la culture Tanala 	<ul style="list-style-type: none"> ● Concurrence de destinations nationales et régionales mieux équipées et/ou promues. ● Pression humaine sur la forêt : persistance de braconnage, déforestation, feux de brousse menaçant la biodiversité des parcs ● Gestion des déchets déficiente : compromet à terme l'image authentique de Ranomafana
Accessibilité	<ul style="list-style-type: none"> ● Manque de liaisons de transport ● Signalisation de la commune rurale insuffisante ● Forte dépendance à l'accès RN7 et RN45 très dégradée ● Qualité moyenne de l'internet 	<ul style="list-style-type: none"> ● Dégradation progressive des routes (RN 25, RN 7), entraînant une baisse notable des arrivées touristiques ● Vulnérabilité climatique (cyclones)
Promotion / visibilité	<ul style="list-style-type: none"> ● Manque de visibilité internationale : présence limitée sur les marchés touristiques ● Absence de stratégie de communication coordonnée ● Communication commerciale insuffisante, se fait principalement par les TO et Opérateurs ● Pas d'évènementiel de promotion 	<ul style="list-style-type: none"> ● Persistance de la saisonnalité marquée sur une période relativement courte ● Perte de compétitivité face à des destinations à forte image

Conclusion de l'analyse SWOT

Le tourisme à Ranomafana présente un fort potentiel de développement, capable de propulser et d'entraîner l'économie de la Commune rurale de Ranomafana vers un développement durable. Bien que la destination soit très prisée — en particulier pour sa biodiversité exceptionnelle et les parcs qui l'entourent — l'analyse SWOT révèle des obstacles importants à son développement. Toutefois, ces freins peuvent être levés et surmontés grâce à des stratégies adaptées et ciblées.

4. Plan 2026 – 2030 : une vision stratégique

Le Plan de développement touristique de la destination Ranomafana (2026–2030) traduit l'ambition forte et partagée des acteurs de **faire de Ranomafana une**

destination durable alliant science, cure et nature, en conciliant **attractivité touristique, équité territoriale et préservation environnementale** au bénéfice de ses habitants.

4.1- Le but du plan

Le plan de Ranomafana constitue un cadre de référence pour les **décideurs locaux**, les **partenaires techniques** et les **investisseurs** souhaitant accompagner la transformation du territoire.

Il couvre une **vision stratégique à 5 ans de 2026-2030**, appuyée par un **plan d'actions prioritaires sur 3 ans de 2026-2028**.

Structuré autour d'une vision claire, d'un objectif global et de cinq objectifs spécifiques, il s'articule en cinq axes stratégiques et vise l'atteinte de cinq résultats attendus, traduits en 20 activités clés. Il prévoit des indicateurs de résultats mesurables à court, moyen et long terme, et s'organise en deux niveaux : stratégique et opérationnel, pour une mise en œuvre cohérente et efficace.

4.2 La vision à l'horizon 2030

La vision élaborée collectivement et validée par les acteurs du territoire pour 2030 se formule ainsi : **“Ranomafana 2030 - un modèle d'écotourisme intégré, alliant bien-être thermal, science et nature, au service du développement local et de la conservation”**.

Elle repose sur la combinaison unique de trois atouts majeurs mis en avant par les acteurs :

<p>Une station écotouristique de bien-être</p> 	<p>Ranomafana est une destination idéale pour le bien-être, reconnue pour ses sources thermales naturelles, très fréquentées par les touristes nationaux. Ces bains sont ouverts au public sous la tutelle des services de santé du district et proposent différents soins et traitements. Le site est également entouré de forêts tropicales luxuriantes et dispose d'une offre d'hébergement confortable, offrant un cadre apaisant pour les curistes. Ce positionnement est renforcé par le développement d'un tourisme de bien-être axé sur la détente, l'alimentation diététique et les soins thermaux.</p>
<p>Un centre international de recherche et d'éducation environnementale ouvert aux visiteurs</p>	<p>Ranomafana abrite le Centre ValBio (CVB), un centre de recherche renommé créé en 2003 à proximité immédiate de l'entrée du parc national. Ce centre héberge chercheurs, étudiants et touristes scientifiques. Il propose également un centre d'interprétation environnementale accessible au public sur rendez-vous, qui a accueilli 2 117 visiteurs en 2024. Le CVB joue un rôle clé dans la sensibilisation à la biodiversité et la formation</p>



scientifique internationale, en lien avec la préservation de l'environnement.

Un sanctuaire de biodiversité préservé



Le Parc National de Ranomafana est un véritable **sanctuaire de biodiversité**, reconnu pour sa faune et sa flore endémiques exceptionnelles, notamment ses lémuriens et ses oiseaux rares (parmi les plus recherchés par les *birdwatchers* du monde entier). Classé 4^e parc le plus visité de Madagascar, il attire des visiteurs internationaux, principalement des amoureux de la nature et des naturalistes. Le site est au cœur d'un écosystème de forêt humide en moyenne altitude, protégé et valorisé par Madagascar National Parks (MNP).

Autrement dit, à l'horizon 2030, Ranomafana sera reconnue mondialement comme une **“destination écotouristique complète”**, où l'on vient non seulement pour un parc national, mais aussi pour un ensemble d'expériences complémentaires – se ressourcer dans les eaux chaudes, explorer la forêt tropicale et sa faune unique, s'immerger dans la culture locale, participer à des activités scientifiques et éducatives – le tout dans un cadre géré de manière durable et inclusive.



Travaux de groupes pour la définition commune de la vision 2030 – Ranomafana, mai 2025

4.3 L'objectif général du PDTD

Le Plan de développement touristique de la destination Ranomafana fixe pour objectif général le ***positionnement de Ranomafana comme une destination écotouristique de référence, prospère, authentique, durable et inclusive.***

Les **hypothèses de réussite** de ce plan ont fait ressortir deux conditions indispensables :

- **Une stabilité politique et un climat de sécurité assurés**
- **Un engagement fort et soutenu des autorités locales, régionales et nationales**

Pour ce faire, une série **d'objectifs spécifiques** à atteindre d'ici 2030 a été dressée accompagnée **d'indicateurs chiffrés** et **d'indicateurs objectivement vérifiables.**



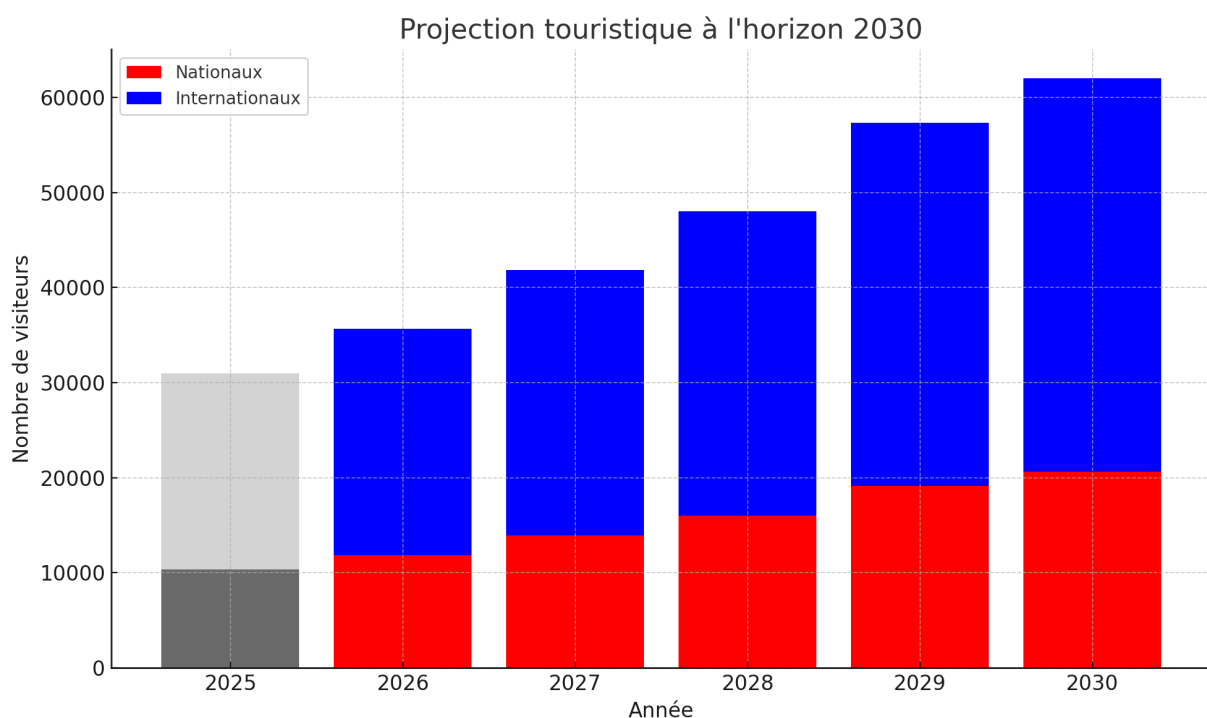
4.4 Les 5 objectifs spécifiques

Tableau 3 : Les objectifs spécifiques et les indicateurs de réussite

Objectifs spécifiques	Indicateurs de réussite	Indicateurs objectivement vérifiables
1. Attirer 62 000 visiteurs d'ici 2030	<ul style="list-style-type: none"> - L'offre touristique de Ranomafana est renforcée en termes de qualité, d'originalité/authenticité et de diversité - La notoriété et l'image de Ranomafana sur les marchés cibles sont renforcées et mesurables - La fréquentation touristique en 2030 est 2 fois supérieure à celle de 2025 	Nombre de visiteurs enregistrés par an
Créer 200 emplois	<ul style="list-style-type: none"> - Les retombées économiques au niveau local et au bénéfice de la population sont significativement accrues et palpables - Les actions des acteurs publics, privés et communautaires sont coordonnées et renforcées 	Nombre d'emplois générés par an
3. Augmenter de 50 % les recettes fiscales issues du tourisme		Montant des taxes et impôts collectés liés aux activités touristiques par an
4. Porter la durée moyenne de séjour à 3,5 jours	<ul style="list-style-type: none"> - L'attraction réelle de Ranomafana est mesurée par une évolution positive constante du nombre de visiteurs, du nombre de nuitées par visiteur, du taux de retour positif, et de l'extension de la fréquentation touristique sur l'ensemble du territoire - La saison touristique est lissée sur l'année 	Évolution du nombre moyen de nuitées par visiteur
5. Atteindre 80 % d'établissements touristiques écolabellisés	<ul style="list-style-type: none"> - La capacité d'accueil de Ranomafana est 2,3 fois supérieure à celle de 2025, (450 chambres supplémentaires) et l'offre d'hébergement est de qualité et durable - Le développement touristique de Ranomafana est respectueux de l'environnement et des communautés locales 	<p>Nombre de nouvelles chambres</p> <p>Nombre d'établissements éco labellisés par an</p>

Ce graphique présente la projection de la fréquentation touristique à Ranomafana entre 2026 et 2030, en distinguant les visiteurs nationaux (en rouge) et internationaux (en bleu). L'année 2025 est utilisée comme année de référence (représentée en niveaux

de gris), avec un total de **31 000 visiteurs**. Faute de statistiques croisées disponibles entre la station thermale et le parc national, cette estimation s'appuie sur les données de fréquentation du parc national de Ranomafana (MNP), utilisées comme base de calcul. Les projections reposent sur une croissance progressive du tourisme, avec un doublement attendu de la fréquentation totale d'ici 2030 (**jusqu'à 62 000 visiteurs**), selon les hypothèses suivantes : +15 % en 2026, +20 % par an entre 2027 et 2029, et +25 % en 2030. La répartition des profils de visiteurs est supposée constante à un tiers de nationaux et deux tiers d'internationaux. Cette évolution s'inscrit dans une stratégie de développement fondée sur une amélioration de l'accessibilité à la destination, un renforcement de l'offre touristique et thermale, une diversification saisonnière de l'accueil, et une volonté affirmée de positionner Ranomafana comme destination de tourisme durable



5. Les 5 axes stratégiques d'intervention et les 5 résultats attendus

Pour atteindre les objectifs fixés, le plan s'articule autour de **5 axes stratégiques** définis lors des concertations : **Attractivité, Accessibilité, Promotion, Gouvernance et Durabilité**.

Chacun de ces axes correspond à un ensemble cohérent de mesures et d'actions à mettre en œuvre pour aboutir aux 5 résultats attendus et concertés :

Résultat attendu 1- L'offre touristique est renforcée et diversifiée.

Résultat attendu 2- La connectivité et les infrastructures sont améliorées.

Résultat attendu 3- L'image de Ranomafana est valorisée, la visibilité de la destination est accrue sur les marchés émetteurs ciblés, lesquels sont également diversifiés et consolidés.

Résultat attendu 4- La gouvernance du secteur et les capacités d'intervention locales sont renforcées.

Résultat attendu 5- Le développement touristique de Ranomafana est équilibré et durable.

Le **tableau 4** résume les mesures et les principales actions selon les axes stratégiques et les résultats attendus :

Axe Stratégique d'intervention	Résultats attendus	Indicateurs	Défis/challenges
<p>AXE 1 – ATTRACTIVITÉ <i>Renforcer et diversifier l'offre touristique</i></p> <p><i>7 activités clés</i></p>	<p>R 1. L'offre touristique est renforcée et diversifiée</p> <ol style="list-style-type: none"> 1. Développement de nouveaux circuits nature 2. Appui technique, amélioration des sites touristiques et formation des professionnels du territoire 3. Structuration des circuits thermaux 4. Activation de circuits culturels 5. Mise en place d'une offre de tourisme scientifique 6. Organisation d'un festival national annuel 7. Développement d'activités sportives et d'aventure 	<ul style="list-style-type: none"> - ≥ 5 nouveaux circuits créés d'ici 2027 - +30 % d'offres nouvelles d'ici 2028 - 100 établissements écolabellisés sur 400 d'ici 2028 - ≥ 90 % de visiteurs satisfaits (note ≥ 4/5) - Durée moyenne des séjours portée à 3,5 nuitées d'ici 2028 	<p>Allonger la durée moyenne des séjours en enrichissant l'offre autour de la nature, du bien-être et de la culture.</p> <p>Créer des produits attractifs hors haute saison pour lisser la fréquentation dans l'année.</p> <p>Professionaliser les acteurs du tourisme pour garantir la qualité de l'expérience.</p> <p>Accroître la participation active des communautés locales.</p> <p>Valoriser les savoir-faire et produits du terroir (écrevisses, miel, soie) à travers le tourisme.</p> <p>Structurer une offre de tourisme thermal.</p>

Axe Stratégique d'intervention	Résultats attendus	Indicateurs	Défis/challenges
<p>AXE 2 – ACCESSIBILITÉ Améliorer la connectivité et les infrastructures</p> <p>3 activités clés</p>	<p>R 2. La connectivité et les infrastructures sont améliorées</p> <p>8. Structuration et réhabilitation des réseaux routiers</p> <p>9. Construction d'un pont ou radier sécurisé à la station thermale</p> <p>10. Mise en place de solutions de transport public</p>	<p>- Temps de trajet depuis Fianarantsoa réduit de 20 % d'ici 2027</p> <p>- ≥ 1 pont ou radier sécurisé construit</p> <p>- ≥ 2 lignes de transport local mises en place</p> <p>- Fréquentation hors saison augmentée de 50 % d'ici 2030</p>	<p>Mobiliser des financements durables pour la réhabilitation des infrastructures clés (routes, ponts, signalétique). Réduire les temps de trajet vers Ranomafana, en diversifiant les modes d'accès (routier, ferroviaire, aérien). Faciliter l'accès local et la circulation intra-village (transports publics, signalétique, aménagements doux).</p>
<p>AXE 3 – PROMOTION & MARKETING</p> <p>Valoriser l'image et accroître la visibilité</p> <p>2 activités clés</p>	<p>R 3. La notoriété de Ranomafana à l'international est celle d'une destination écotouristique de référence</p> <p>11. Développement d'une identité de marque territoriale</p> <p>12. Renforcement de la visibilité médiatique</p> <ul style="list-style-type: none"> • Mise en œuvre d'une stratégie de promotion – communication à l'international (Salons /marketing digital) • Structuration du management de la promotion/communication 	<p>- Stratégie de marque territoriale adoptée et diffusée</p> <p>- Site web officiel opérationnel d'ici 2026</p> <p>- Participation à ≥ 3 salons internationaux d'ici 2027</p> <p>- ≥ 50 % d'augmentation de visibilité en ligne (trafic web, réseaux sociaux)</p> <p>- Fréquentation hors saison en hausse</p>	<p>Positionner clairement Ranomafana sur les marchés émetteurs avec une identité de marque forte et différenciante. Structurer une gouvernance locale de la promotion (office de tourisme communal ou comité de communication). Développer une présence digitale professionnelle (site officiel, campagnes ciblées, réseaux sociaux, réservations en ligne). Financer des actions de communication continues et visibles à l'international pour répondre à la faiblesse de présence sur les marchés émetteurs ciblés</p>

Axe Stratégique d'intervention	Résultats attendus	Indicateurs	Défis/challenges
<p style="text-align: center;">AXE 4 – GOUVERNANCE & PARTENARIATS <i>Renforcer la gouvernance et les capacités locales</i></p> <p style="text-align: center;"><i>4 activités clés</i></p>	<p><i>R 4. La gouvernance du secteur et les capacités d'intervention sont renforcées</i></p> <p>13. Coordination et appui à la gouvernance touristique</p> <p>14. Renforcement des compétences des acteurs de la plateforme</p> <p>15. Actions de plaidoyer structurantes, portées par la plateforme locale et les autorités communales :</p> <ul style="list-style-type: none"> - Plaidoyer pour la mise en place d'un office du tourisme communal à Ranomafana - Plaidoyer pour l'ouverture de l'aéroport de Mananjary, afin de réduire le temps d'accès à la destination - Plaidoyer pour la réhabilitation prioritaire des axes RN7 et RN25 - Plaidoyer pour la mise en place de services financiers de proximité (guichets automatiques, bureaux de change) <p>16. Soutien à l'investissement hôtelier</p>	<ul style="list-style-type: none"> - Plateforme d'acteurs opérationnelle et dotée d'un secrétariat - Office du tourisme communal mis en place - ≥ professionnels formés (hébergeurs, gestionnaires) - ≥ 5 projets d'investissement accompagnés d'ici 2028 - Suivi régulier et participatif des indicateurs de performance 	<p>Assurer une gouvernance partagée, transparente et inclusive, mobilisant tous les acteurs du territoire.</p> <p>Renforcer les compétences locales (guides, hôteliers, gestionnaires) pour accompagner la montée en gamme de l'offre.</p> <p>Faire reconnaître Ranomafana comme pôle prioritaire dans les politiques publiques (routes, tourisme,).</p> <p>Améliorer l'accès aux services essentiels pour les visiteurs (retraits, change, informations, sécurité).</p> <p>Stimuler l'investissement privé local et externe, en sécurisant l'environnement des affaires touristiques.</p>
<p style="text-align: center;">AXE 5 – DURABILITÉ ENVIRONNEMENTALE & SOCIALE <i>Assurer un développement durable et équilibré</i></p>	<p><i>R 5. Le développement touristique de Ranomafana est équilibré et durable</i></p>	<ul style="list-style-type: none"> - Taux de participation communautaire dans les circuits ≥ 50 % 	<p>Préserver activement la biodiversité locale face aux pressions humaines (braconnage, orpaillage, feux de brousse).</p>

Axe Stratégique d'intervention	Résultats attendus	Indicateurs	Défis/challenges
3 activités clés	<p>17. Renforcement d'un tourisme responsable et équitable</p> <p>18. Création d'un Ecolabel inspiré de celui de Sainte Marie</p> <p>19. Amélioration de la préservation environnementale et de la sécurité</p>	<p>- Système local de gestion des déchets mis en place</p> <p>- ≥ 70 % des prestataires sensibilisés à la durabilité</p> <p>- Réduction de la pression anthropique sur les zones sensibles</p>	<p>Mettre en œuvre une gestion durable des déchets et des ressources.</p> <p>Impliquer davantage les communautés dans la gestion des ressources naturelles et le partage des bénéfices.</p> <p>Intégrer des normes de durabilité dans toutes les nouvelles initiatives touristiques.</p>

6. Un plan d'action opérationnel

Cette partie du plan est dédiée au cadre opérationnel et présente en détail les 20 actions, leurs budgets prévisionnels, les indicateurs de suivi et les responsables indicatifs. Afin de garantir une mise en œuvre rigoureuse et transparente, un chronogramme de réalisation vient compléter ce plan.

6.1 Déclinaison opérationnelle des axes stratégiques

AXE 1 – ATTRACTIVITÉ

Actions	Activités principales	Indicateurs de suivi	Responsables indicatifs	Budget estimatif (MGA)
1. Développement de nouveaux circuits nature	<ul style="list-style-type: none"> - Créer de nouveaux circuits : sylvothérapie, agritourisme, biodiversité aquatique, canopy walk, circuits nocturnes 	5 circuits créés, 1 canopy opérationnel	MNP, ORT V7V, CVB	500 millions
2. Appui technique, amélioration des sites touristiques et formation des professionnels du territoire	<ul style="list-style-type: none"> - Évaluer les sites et les activités touristique (MNP, station thermale, villages) - Appuyer l'amélioration des sites existants - Former les professionnels aux métiers de base de l'hôtellerie et de la restauration (gestion, marketing, hygiène, 	Nombre de sites évalués et améliorés, Nombre de personnes formées	Plateforme Ranomafana tourisme	A définir

Actions	Activités principales	Indicateurs de suivi	Responsables indicatifs	Budget estimatif (MGA)
	accueil) et les guides aux nouveaux produits			
3. Structuration des circuits thermaux	<ul style="list-style-type: none"> - Évaluer le potentiel des sources thermales, - Aménager les parcours thermaux, - Mettre en place la signalétique, - Créer des espaces de repos 	Nombre de visiteurs aux bains thermaux	Commune, MNP, ARATO	400 Millions
4. Activation de circuits culturels	<ul style="list-style-type: none"> - Créer de nouveaux produits : visites de villages, contes, artisanat Tanala/Betsileo, - Appuyer l'artisanat local 	<p>Nombre de villages partenaires, artisans impliqués</p> <p>Nombre de circuits culturels mis en tourisme</p>	Guides, VOI, associations culturelles	300 Millions
5. Mise en place d'une offre de tourisme scientifique	<ul style="list-style-type: none"> - Créer et mettre en tourisme de nouveaux produits : mini-camps scientifiques, visites découverte 	4 camps/an, Données collectées, Augmentation du nombre de touristes scientifiques	Centre ValBio, MNP, GIZ	50 millions
6. Organisation d'un festival national annuel	<ul style="list-style-type: none"> - Mettre en place un Festival biodiversité et des événements bien-être 	1 festival et 1 événement national annuel, Couverture médias	ORT V7V, MNP, Commune	300 millions
7. Développement d'activités sportives et d'aventure	<ul style="list-style-type: none"> - Créer des produits touristiques : kayak, rafting, - Installer une tyrolienne et une tour panoramique - Créer un escape game et une chasse au trésor éducative 	Nombre d'activités sportives, Une tyrolienne et une tour panoramique	ARATO, prestataires privés, Commune	600 millions

Actions	Activités principales	Indicateurs de suivi	Responsables indicatifs	Budget estimatif (MGA)
		Taux de participation jeune public		

AXE 2 – ACCESSIBILITÉ & INFRASTRUCTURES

Actions	Activités principales	Indicateurs de suivi	Responsables indicatifs	Budget estimatif (MGA)
8. Structuration et réhabilitation des réseaux routiers	<ul style="list-style-type: none"> - Réhabiliter les RN25, RN45 et RB25, - Créer des aires de repos, - Drainer les routes 	Accessibilité améliorée sur la destination, 3 aires aménagées, Temps de trajet réduit de 20% depuis la capitale	Min TP, Commune, PIC3	A estimer après étude
9. Construction d'un pont ou radier sécurisé à la station thermale	<ul style="list-style-type: none"> - Construire un pont/radier pour accéder à la station thermale 	Pont opérationnel, Nombre de visiteurs thermaux	Commune, Min TP, ARATO	800 millions
10. Mise en place de solutions de transport public	<ul style="list-style-type: none"> - Développer un service de navettes régulières et de taxis - Aménager une gare routière, - Reconnexion de l'aéroport de Mananjary et pour le train FCE Fianarantsoa - Œuvrer en partenariat TO/transporteurs pour 2 itinéraires combinés (RN7+Ranomafana+Pangalanes / RN7+FCE) 	Nombre de liaisons actives, Nombre d'usagers	ORT V7V, transporteurs privés	700 millions

AXE 3 – PROMOTION

Actions	Activités principales	Indicateurs de suivi	Responsables indicatifs	Budget estimatif (MGA)
11. Développement d'une identité de marque territoriale	<ul style="list-style-type: none"> - Appuyer les opérateurs dans la mise à jour de leurs fiches techniques de produits - Créer un logo, un slogan, une Charte graphique, et des campagnes sur les réseaux sociaux (Birdwatching) 	1 charte, Nombre de vues & engagements	ORT V7V, ONTM, Agence créative	100 millions
12. Renforcement de la visibilité médiatique	<ul style="list-style-type: none"> - Produire un manuel de ventes de la destination en version papier et numérique - Créer un annuaire professionnel des opérateurs touristiques - Mettre en place des Press-trips, des kits médias, - Renforcer la présence aux salons pro nationaux & internationaux (Salon les thermalies, spécialisé dans l'offre thermal) 	5 salons/an, Retombées presse	ORT Vatovavy ONTM, compagnies aériennes	350 millions

AXE 4 – GOUVERNANCE & PARTENARIATS

Actions	Activités clés	Indicateurs de suivi	Responsables indicatifs	Budget estimé (MGA)
13. Coordination et appui à la gouvernance touristique	<ul style="list-style-type: none"> - Appuyer la plateforme des acteurs publics et privés avec réunions annuelles et partenariats intersectoriels (banques, FAI, santé) - Mettre en place un portail collaboratif, un tableau de bord et un 	<ul style="list-style-type: none"> - Portail et plateforme opérationnels - Nombre de réunions annuelles - Partenariats intersectoriels créés - Plan de développement 	Plateforme Ranomafana, Commune	N/A

Actions	Activités clés	Indicateurs de suivi	Responsables indicatifs	Budget estimé (MGA)
	forum pour la concertation et le suivi des initiatives touristiques - Appuyer la commune dans un plan de développement spatial du tourisme - Apporter l'assistance technique à la DIRT pour un système d'information touristique et la formalisation des acteurs - Soutenir le dialogue public-privé et les projets fédérateurs. - Appuyer les groupements professionnels (ARATO, AGR) pour renforcer leur représentativité et défendre les intérêts des opérateurs	spatial adopté - Système d'information mis en place - Annuaire publié et diffusé - Nombre de projets fédérateurs appuyés		
14. Renforcement des compétences des acteurs de la plateforme	- Renforcer les capacités de gestion et de commercialisation des sites de la promotion de la destination à travers des voyages d'études et des formations complémentaires	60 professionnels formés,	Plateforme Ranomafana	200 millions
15. Actions de plaidoyer structurantes, portées par la plateforme locale ou les autorités communales	- Plaidoyer pour la mise en place d'un office du tourisme communal à Ranomafana - Plaidoyer pour l'ouverture de l'aéroport de Mananjary, afin de réduire le temps d'accès à la destination - Plaidoyer pour la	Nombre d'actions de plaidoyer menées, Nombre de réunions ou rencontres institutionnelles réalisées, Nombre	Plateforme Ranomafana	60 millions

Actions	Activités clés	Indicateurs de suivi	Responsables indicatifs	Budget estimé (MGA)
	réhabilitation prioritaire des axes RN7 et RN25 - Plaidoyer pour la mise en place de services financiers de proximité (guichets automatiques, bureaux de change)	d'engagements ou décisions obtenues de la part des autorités, Niveau d'avancement des projets structurants		
16. Soutien à l'investissement hôtelier	- Promouvoir l'investissement pour les nouveaux hébergements - Poursuivre le classement hôtelier amorcé en 2023 - Formaliser le secteur informel	5 projets identifiés, % investissements levés 10 établissements classés 90 % d'unités formalisées d'ici 2030	ORT, Vatovavy, Commune, secteur privé	300 millions

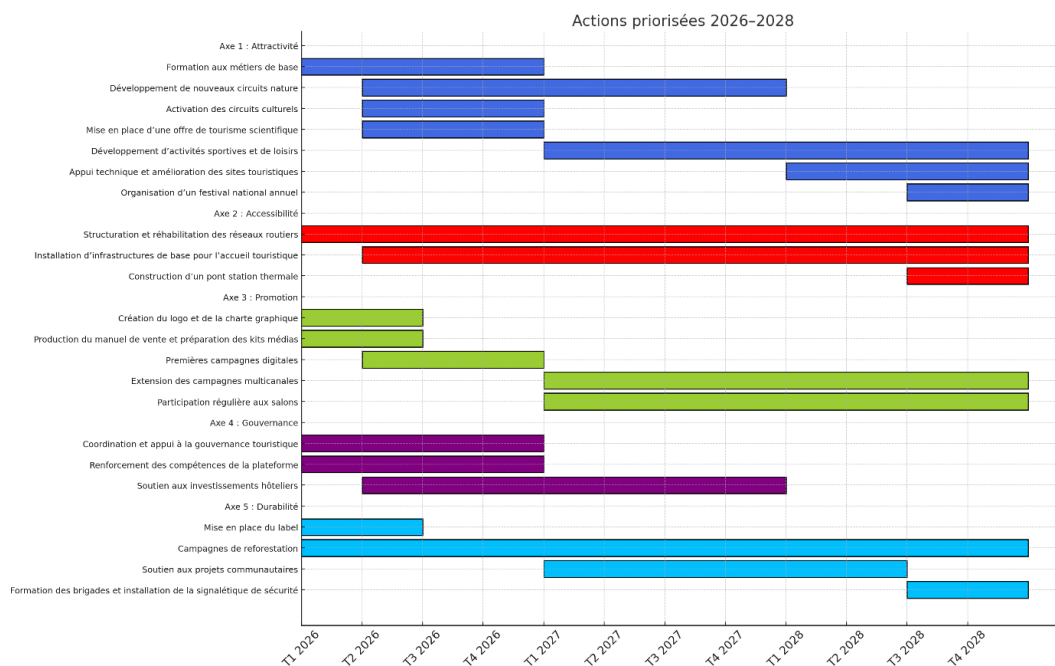
AXE 5 – DURABILITÉ ENVIRONNEMENTALE & SOCIALE

Actions	Activités clés	Indicateurs de suivi	Responsables indicatifs	Budget estimé (MGA)
18. Renforcement d'un tourisme responsable et équitable	- Appuyer les VOI, - Mettre en place des circuits courts, la valorisation des produits locaux, - Lancer une Campagne de reforestation, - Appuyer le développement de projets de tourisme communautaire - Former à la gestion du recyclage	70% approvisionnement local, Nb de foyers impliqués	Plateforme Ranomafana, VOI, WWF, producteurs	500 millions
19. Création d'un écolabel	Créer un écolabel local " Ranomafana" inspiré du programme ECO Label en cours de	80 % de structures labélisées	Plateforme Ranomafana, ONG, secteur privé	A définir

Actions	Activités clés	Indicateurs de suivi	Responsables indicatifs	Budget estimé (MGA)
	développement à Sainte-Marie			
20. Amélioration de la préservation environnementale et de la sécurité	<ul style="list-style-type: none"> - Mettre en place des quotas et des seuils sur les sentiers - Installer une brigade de sécurité pour la gestion des feux et l'entretien des sentiers 	Nb de visiteurs/jour, Interventions sécurité	MNP, pompiers, VOI locales	400 millions

6.2 Chronogramme de mise en œuvre

Pour garantir une mise en œuvre progressive et cohérente du Plan de Développement Touristique, un calendrier de réalisation a été établi. Il répartit les actions prioritaires selon les cinq axes stratégiques sur la période 2026 à 2028, avec une planification détaillée par trimestre.



Conclusion

Ce qui va changer à Ranomafana en 2030...

En 2030, **Ranomafana sera reconnue et désirée bien au-delà de Madagascar**. Elle ne sera plus seulement une escale de découverte, mais une **destination où l'on rêve de séjourner plus longtemps**, pour vivre **une expérience rare et complète**. L'arrivée se fera dans un cadre **fluide et accueillant** : routes réhabilitées, gare routière

moderne, signalétique trilingue et un centre d'interprétation interactif qui plongera immédiatement les visiteurs dans l'univers de la **forêt et des sources thermales**. Les **thermes**, modernisés et diversifiés, feront de Ranomafana **une capitale du bien-être naturel** : **bains chauds réinventés, spas, soins inspirés des plantes locales, expériences sensorielles en pleine forêt**. La forêt offrira **une immersion sans précédent** : **circuits nocturnes, passerelles suspendues, plateformes d'observation** pour écouter le chant des oiseaux et observer les lémuriens. **Chaque visite deviendra une aventure douce, sécurisée et inoubliable**. Les séjours seront **plus longs et variés** : **écolodges raffinés, hôtels thermaux, tiny-houses écoconçues** ou **hébergements communautaires** permettront à chacun, du voyageur curieux à l'amateur de confort, de trouver sa place. Ranomafana sera aussi un **territoire vivant** : **festivals culturels, artisanat betsileo et tanala, gastronomie locale** — **écrevisses des rivières, poivre, koba akondro** — et label "**Produits de Ranomafana**" feront vibrer la destination bien au-delà de ses forêts. Enfin, la **science et la durabilité** seront au cœur du projet. Le **Centre ValBio** deviendra un lieu **reconnu mondialement, ouvert au grand public**, reliant chercheurs, étudiants et visiteurs. **Chaque nuitée participera à la reforestation, au financement de la conservation et à la création d'emplois durables pour la jeunesse**. En 2030, **Ranomafana sera une destination d'excellence, connue et désirée** : un lieu où **nature, bien-être, culture et recherche se rejoignent** pour offrir **une expérience unique**



Annexes

Les annexes apportent un éclairage complémentaire, en fournissant des détails sur l'organisation de la plateforme touristique, les actions envisagées, la liste des participants mobilisés, des exemples internationaux inspirants, ainsi que des pistes identifiées pour le financement.

Elles rendent compte et exposent les enjeux majeurs discutés entre les acteurs du Tourisme de Ranomafana lors des ateliers de concertation réalisés dans le cadre de l'élaboration du présent plan, et les opportunités/exemples d'actions concrètes proposées.

Annexe 1 : Rôles des entités de la plateforme touristique de Ranomafana

Tableau récapitulatif des rôles des entités principales impliquées dans le PDTD de Ranomafana :

Entité	Rôle principal	Responsabilités spécifiques	Lien avec le PDTD
Chef de District	Représentation de l'État et coordination des services publics au niveau du district	<ul style="list-style-type: none"> - Coordonne les communes et les services publics. - Assure l'application des lois et le maintien de l'ordre. - Soutient et évalue les initiatives de développement. - Représente l'État auprès des autorités et des partenaires. 	<ul style="list-style-type: none"> - Garant institutionnel et relais administratif entre la Plateforme, les communes et les autorités supérieures. - Facilite la coordination, la cohérence et la mise en œuvre des projets touristiques. - Joue un rôle d'arbitrage en cas de désaccords entre les acteurs.
ARATO	Coordination et animation des acteurs privés du tourisme	<ul style="list-style-type: none"> - Représente les opérateurs touristiques (guides, hébergeurs, artisans...) - Fédère les initiatives locales 	<ul style="list-style-type: none"> - Moteur de concertation locale - Partenaire actif dans la mise en œuvre
MNP (Parc National de Ranomafana)	Gestion et conservation de l'aire protégée, valorisation écotouristique	<ul style="list-style-type: none"> - Gère l'accès au parc - Encadre les guides officiels - Développe les produits écotouristiques 	<ul style="list-style-type: none"> - Fournisseur de produits touristiques naturels - Pilier de l'attractivité
Commune Rurale de Ranomafana	Autorité locale de développement et	<ul style="list-style-type: none"> - Délivre les autorisations d'activités - Facilite les infrastructures 	<ul style="list-style-type: none"> - Assure la cohérence entre PDT et PCD - Acteur de terrain pour la gouvernance

	de planification territoriale	- Soutient les initiatives locales	
Centre ValBio	Recherche scientifique, conservation et appui au développement local durable	- Mène des recherches scientifiques - Appuie les programmes de conservation et d'éducation - Soutient des projets communautaires et touristiques durables	- Source de connaissances pour le PDT - Partenaire stratégique pour l'écotourisme scientifique et communautaire
ORT Vatovavy	Promotion touristique régionale et coordination technique	- Conçoit les outils de promotion (brochures, salons, web) - Appuie les formations - Coordonne les projets	- Relais régional de l'ONTM - Appui à la visibilité du site

Annexe 2 : Synthèse des retours des acteurs locaux (ateliers participatifs janvier et mai 2025)

Le plan de développement de Ranomafana a été pensé comme un outil facilement accessible et utilisable par les décideurs locaux, les partenaires techniques et les investisseurs potentiels. Il reprend les **éléments clés du diagnostic**, définit les **objectifs stratégiques** quantitatifs et qualitatifs, détaille les grands **axes de développement** retenus, propose un **plan d'action opérationnel** pour chaque axe, et décrit les mécanismes de **suivi-évaluation** et de **communication** prévus.

- **Transformer Ranomafana d'une étape de circuit en une destination de séjour** : pour cela, il faudra augmenter l'attractivité du site en enrichissant l'offre (activités diversifiées de jour et en soirée, événements, nouveaux produits comme le "Canopy walk"), de manière à encourager les visiteurs à rester plus longtemps. La durée moyenne de séjour est actuellement limitée à 1 nuit.
- **Améliorer l'accessibilité et les infrastructures critiques** : le mauvais état de la route et des ponts d'accès a été pointé unanimement. Les acteurs demandent un effort prioritaire sur **la réhabilitation routière** (RN25). De même, l'amélioration de l'alimentation **électrique, de l'eau et de la connectivité internet** dans le village est jugée indispensable pour accompagner la montée en gamme de l'accueil touristique.
- **Valoriser le caractère unique "Parc + Thermes + Culture"** : les participants locaux ont conscience que Ranomafana possède une combinaison rare de ressources (forêt tropicale, eaux thermales, culture locale) qui doit être mieux mise en récit. L'enjeu est de **construire une image de marque** cohérente autour

de ces piliers et de ne plus “cantonner” Ranomafana au seul parc national. Cela implique de développer le volet thermalisme (infrastructures de cure et bien-être à moderniser), le volet culturel (événements Tanala, circuits villageois), au même titre que le volet nature.

- **Renforcer la coordination et la gouvernance locale du tourisme** : le manque de cohésion entre hôteliers, guides, gestionnaires de site et autorités a longtemps été un frein. Les opérateurs locaux réclament la **redynamisation d’instances de concertation** pour parler d’une voix unifiée face aux autorités et aux bailleurs. La formalisation de la plateforme d’échanges entre les acteurs du territoire permet de répondre à ces besoins.
- **Soutenir un développement durable et inclusif** : les acteurs locaux, notamment les représentants des communautés et des guides, insistent sur l’importance de **préserver les ressources naturelles** en luttant contre les menaces (feux de brousse, braconnage, orpaillage) et en assurant une sensibilisation de la population. Ils soulignent aussi le besoin d’impliquer davantage la communauté Tanala dans les bénéfices du tourisme : **formation des jeunes, encouragement de l’artisanat local, soutien aux initiatives communautaires**
- **Relever le défi de la professionnalisation** : derrière la qualité inégale des services à Ranomafana se cache un besoin **fort de formation**. Guides souhaitant se perfectionner en langues étrangères ou en interprétation environnementale, gérants de guesthouses demandant des formations en gestion et marketing, artisans voulant mieux commercialiser leurs produits... Tous expriment l’envie de monter en compétences et le besoin de mettre en place des programmes de **formation adaptés**.
- **Promouvoir et diversifier les marchés** : les discussions ont mis en exergue l’enjeu de la promotion ciblée. Ranomafana étant peu connu en dehors du circuit RN7, il faut intensifier les efforts de communication. Les acteurs suggèrent de viser de **nouveaux marchés** ou de développer **le tourisme national**. La création d’un événement annuel à **résonance nationale/internationale** pourrait aider à la notoriété (festival de la biodiversité, fête des eaux, etc.).

A ces objectifs s’ajoutent des fiches-actions présentées en annexe qui rendent compte et exposent les enjeux majeurs discutés entre les acteurs du tourisme de Ranomafana lors des ateliers participatifs organisés entre février et mai 2025, dans le cadre de l’élaboration du Plan. Ces ateliers ont réuni une diversité d’acteurs locaux et nationaux : représentants des collectivités, opérateurs privés, associations communautaires, ONG spécialisées et services déconcentrés de l’État.

Synthèse des actions prioritaire et des fiches actions de l’atelier du 6 mai 2025 :

Axe 1 : Renforcer et diversifier l’offre touristique

- Création d’un nouveau produit : tourisme d’aventure et sportif (Kayak, Rafting).
- Création d’un nouveau produit : circuit nature biodiversité aquatique.
- Création d’un nouveau circuit agritourisme.

Axe 2 : Améliorer les infrastructures et l'accessibilité

- Lobbying/ Plaidoyer pour l'amélioration des infrastructures routières de la RN45, RB25 et RN7.
- Construction d'un pont/radier pour accéder à la station thermale.
- Installation d'infrastructures : poubelles, centre de traitements des déchets, WC.

Axe3 : Développer l'hébergement et la restauration

- Favoriser la construction de nouveaux hébergements à travers la promotion de l'investissement sur le territoire.
- Poursuivre l'action de classement qui a été menée en 2023 à réaliser sur les hôtels pour le marketing du territoire.
- Valorisation des produits locaux : circuits courts, préservation des écrevisses (rappeler les règles).
- Création d'un évènement gastronomique et d'un concours de cuisine.

Axe 4 : Renforcer la coordination, la gouvernance

- Formation de guides spécialisés par thématiques (Agritourisme, aquatique, nature, sportif).
- Formation en hôtellerie et restauration.
- Renforcer la capacité de la gouvernance du territoire.

Création d'une commission spécifique pour :

- 1 - Clarifier le positionnement des acteurs locaux pour assurer la promotion de Ranomafana
- 2 - Création d'une structure en charge de la promotion à Ranomafana
- 3 - Travailler sur la marque Ranomafana

Axe 5 : Assurer un développement durable et la préservation de l'environnement

- Renforcement et application des lois.
- Participation des populations locales à la conservation de l'environnement, sensibilisation.
- Intensification de la surveillance

Annexe 3 : Narratif détaillé des 5 axes stratégiques

Pour atteindre les objectifs fixés, le plan s'articule autour de **5 axes stratégiques** majeurs, définis lors des concertations : **Attractivité, Accessibilité, Promotion, Gouvernance et Durabilité**. Chacun de ces axes correspond à un ensemble cohérent de mesures et d'actions à mettre en œuvre. Ils sont présentés ci-dessous.

AXE 1 — ATTRACTIVITÉ : Renforcement et diversification de l'offre touristique

Introduction de l'axe

Ranomafana est un territoire d'exception où se rencontrent **forêt tropicale humide, sources thermales naturelles et culture vivante Tanala et Betsileo**. Pourtant, l'offre touristique reste concentrée sur quelques circuits classiques, ce qui limite la durée moyenne des séjours (actuellement 1,6 nuitée) et engendre des pics de fréquentation saisonniers.

Les études d'Alter Ego confirment que les visiteurs recherchent désormais des **expériences plus immersives, variées et personnalisées** : bien-être en forêt, découvertes scientifiques participatives, aventures sportives ou immersion culturelle. Ces attentes correspondent à une **tendance mondiale** vers des voyages à plus forte valeur ajoutée, avec des interactions authentiques et responsables.

Cet axe répond à cette demande en créant une palette d'expériences complémentaires : circuits nature innovants, thermalisme modernisé, événements festifs, activités ludiques et sportives. L'objectif est clair : transformer Ranomafana d'une **étape RN7** en une **destination complète et incontournable**, où chaque visiteur trouve une expérience qui lui ressemble.

Le développement de produits emblématiques tels que le **premier canopy walk de Madagascar**, conçu avec le Centre ValBio, témoigne de la capacité d'innovation du territoire et de son positionnement en **écotourisme scientifique** reconnu à l'international.

Fiche 1 – Développement de nouveaux circuits nature

Objectif : Diversifier l'offre touristique avec des circuits innovants - sylvothérapie, agritourisme, biodiversité aquatique et circuits nocturnes.

Activités principales

- Créer 5 circuits thématiques et un circuit nocturne.
- Mettre en place un parcours *canopy walk* pour l'observation en hauteur (en synergie avec le projet Centre ValBio).
- Produire des supports pédagogiques et signalétiques cohérents.
- Former des guides spécialisés.

Indicateurs de suivi

- 5 circuits créés, 1 canopy opérationnel.
- Nombre de visiteurs/an par circuit.

Partenaires techniques : MNP, ORT V7V, Centre ValBio.

Partenaires financiers : Banque mondiale (PIC3), GIZ/KfW (labellisation durable), Fonds carbone ou climat (projets nature).

Fiche 2 – Appui technique, amélioration des sites touristiques et formation des professionnels du territoire

Objectif : Améliorer les sites existants (MNP, station thermale, villages) par un appui technique et une montée en qualité au niveau des sites et du personnel.

Activités principales

- Évaluer les sites et activités touristiques.
- Appuyer l'amélioration des infrastructures et développer de nouveaux circuits.
- Former les professionnels aux métiers de base de l'hôtellerie et de la restauration (gestion, marketing, hygiène, accueil) et les guides aux nouveaux produits.

Indicateurs de suivi

- Nombre de sites évalués et améliorés.

Partenaires techniques : Plateforme Ranomafana, tourisme, Commune.

Partenaires financiers : AFD (FICOL), Union Européenne (INTERREG Afrique-Europe), Fondations environnementales.

Fiche 3 – Structuration des circuits thermaux

Objectif : Développer des parcours thermaux attractifs et harmonisés autour des sources chaudes.

Activités principales

- Évaluer le potentiel des sources thermales.
- Aménager les parcours (bains, signalétique, espaces de repos).

Indicateurs de suivi

- Nombre de visiteurs aux bains thermaux.

Partenaires techniques : Commune, MNP, ARATO.

Partenaires financiers : AFD (thermalisme), Coopérations décentralisées (jumelages avec régions thermales européennes).

Fiche 4 – Activation de circuits culturels

Objectif : Valoriser la culture Tanala et Betsileo via des visites de villages et artisanat.

Activités principales

- Créer de nouveaux produits : visites de villages, contes, artisanat Tanala/Betsileo.
- Appuyer l'artisanat local et la gastronomie traditionnelle, notamment autour du poivre et des écrevisses : promotion du poivre de Madagascar (Piper nigrum) et du Voatsiperifery (poivre sauvage) à travers des visites de plantations et des ateliers sensoriels.

- Mise en place de circuits gastronomiques autour de l'écrevisse : visites de pêcheries, démonstrations culinaires, dégustations.
- Organisation d'ateliers de cuisine traditionnelle intégrant les produits du terroir (poivre, écrevisses, produits agricoles locaux).
- Campagnes sur la pêche durable des écrevisses, en lien avec les communautés de pêcheurs.
- Activités éducatives autour des espèces endémiques d'écrevisses

Indicateurs de suivi

- Nombre de villages partenaires et artisans impliqués.

Partenaires techniques : Guides, VOI, associations culturelles.

Partenaires financiers : Fondations culturelles (UNESCO, Fondation Prince Albert II), Fonds mécénat artisanat.



La visite de trois heures au village Tanala a permis une immersion authentique dans sa culture, à travers les danses, les échanges avec la communauté et la dégustation du Koba akondro, produit phare local. Cette expérience, riche et unique, pourrait être encore mieux valorisée en améliorant certains aspects liés à l'accueil des visiteurs et à la présentation des savoir-faire traditionnels, afin de renforcer son attractivité touristique et économique.

Fiche 5 – Mise en place d'une offre de tourisme scientifique

Objectif : Créer une offre de tourisme scientifique autour des mini camps et visites découverte.

Activités principales

- Créer de nouveaux produits : mini camps scientifiques, visites découverte avec Centre ValBio.
- Mettre en place des supports éducatifs et logistiques pour l'accueil des visiteurs.

Indicateurs de suivi

- 4 camps/an ; données collectées publiées.

Partenaires techniques : Centre ValBio, MNP, GIZ.

Partenaires financiers : Fondations scientifiques (National Geographic, Tree Foundation), Erasmus+.



Encadré : Le tourisme scientifique, moteur d'attractivité et de développement durable pour Ranomafana

Le parc national de Ranomafana possède un potentiel exceptionnel pour devenir une référence du **tourisme scientifique** en Afrique. Grâce à sa **biodiversité unique** (lémuriens endémiques, flore et amphibiens rares) et à la présence d'un **centre de recherche reconnu internationalement** (Centre ValBio), la destination peut proposer des séjours immersifs combinant découverte, participation à la recherche et contribution directe à la conservation.

Pourquoi développer le tourisme scientifique ?

- **Diversification de l'offre touristique** : ajoute une dimension éducative et immersive aux circuits nature et culture existants.

- **Impact économique local** : génère des revenus pour les communautés via l'hébergement, la restauration et l'encadrement des participants.
- **Soutien à la recherche** : les frais de participation financent une partie des programmes scientifiques, renforçant la pérennité des projets.
- **Image et rayonnement** : les visiteurs deviennent des ambassadeurs de la biodiversité malgache et favorisent la notoriété internationale de Ranomafana.

Pour déployer ce modèle et maximiser son impact :

- Établir des **partenariats avec des agences spécialisées en écovolontariat et tourisme scientifique** pour intégrer Ranomafana dans leurs catalogues.
- Collaborer avec les **universités et centres de recherche internationaux** pour accueillir étudiants et chercheurs en séjour de terrain.
- Participer à des **salons et événements spécialisés** (écotourisme, sciences participatives) et développer des campagnes digitales thématiques (#RanomafanaScience).
- Créer des **kits de communication et brochures bilingues** valorisant les expériences scientifiques, incluant témoignages et résultats de recherche accessibles au grand public.

Le succès de ce modèle repose sur :

- Une **gestion raisonnée des flux** et la protection des zones sensibles ;
- L'**implication des communautés locales** dans l'accueil et la logistique ;
- L'alignement des activités touristiques sur les **priorités scientifiques et de conservation** identifiées par le parc.

En combinant recherche, sensibilisation et retombées locales, Ranomafana peut devenir un **laboratoire vivant d'écotourisme scientifique**, contribuant à la fois à la préservation de son patrimoine naturel et au développement économique des communautés.

Fiche 6 – Organisation d'un festival national annuel

Objectif : Mettre en place un festival annuel sur la biodiversité et le bien-être pour animer la destination.

Activités principales

- Organiser un Festival biodiversité et des événements bien-être (yoga en forêt, trail nature).
- Assurer une couverture médiatique nationale et régionale.

Indicateurs de suivi

- 1 festival et 1 événement national annuel ; retombées presse.

Partenaires techniques : ORT V7V, MNP, Commune.

Partenaires financiers : Sponsors privés, ONTM, AFD.

Fiche 7 – Développement d'activités sportives et d'aventure

Objectif : Proposer des activités sportives et panoramiques : kayak, rafting, tyrolienne, tour d'observation.

Activités principales

- Créer des produits touristiques sportifs (kayak, rafting).
- Installer une tyrolienne et une tour panoramique.
- Former les opérateurs locaux pour la sécurité et le guidage.
- Créer un escape game et une chasse au trésor éducative (légendes, plantes médicinales).
- Impliquer les écoles et associations locales dans la conception.

Indicateurs de suivi

- Nombre d'activités sportives créées ; 1 tyrolienne et 1 tour panoramique.

Partenaires techniques : ARATO, prestataires privés, Commune.

Partenaires financiers : Investisseurs à impact, Banque mondiale (PIC3).

Conclusion

*En diversifiant son offre touristique — du bien-être forestier au tourisme scientifique en passant par l'artisanat local et les aventures sportives — Ranomafana deviendra une **destination multi-expérientielle** capable de séduire divers segments (familles, aventuriers, amateurs de nature et de culture).*

*Cette stratégie permettra d'**augmenter la durée moyenne des séjours, de répartir les flux touristiques** et de **générer davantage de bénéfices pour les communautés locales, contribuant directement aux objectifs du plan (62 000 visiteurs/an, 200 emplois créés, +50 % recettes fiscales)**.*

AXE 2 — ACCESSIBILITÉ & INFRASTRUCTURES

Introduction de l'axe

L'accessibilité reste l'un des principaux défis de Ranomafana : **routes en mauvais état, accès difficile aux sites thermaux, absence de transport public régulier et infrastructures d'accueil limitées**. Pourtant, la destination se situe sur un axe stratégique : la RN7, l'une des routes touristiques les plus fréquentées de Madagascar, reliant Antananarivo à Tuléar.

Les analyses de l'étude Alter Ego 2024 soulignent que la **qualité des infrastructures influence directement la durée de séjour et la satisfaction des visiteurs**. Les voyageurs expriment un besoin croissant d'itinéraires fluides et sécurisés, avec des services de base (sanitaires, poubelles, signalétique) répondant aux standards internationaux.

Améliorer l'accessibilité permettra également d'intégrer Ranomafana dans des **circuits combinés** avec le **Canal des Pangalanes** et la **ligne ferroviaire FCE** (Fianarantsoa-Côte Est), renforçant l'attractivité de la région tout en diversifiant les modes d'accès (routier, ferroviaire, aérien).

Cet axe vise à moderniser les infrastructures et fluidifier les mobilités :

- **Réhabiliter les routes et aménager des aires de repos ;**
- **Construire un pont sécurisé vers la station thermale ;**
- **Déployer des solutions de transport public** (navettes, taxis collectifs) ;

Ces investissements contribueront directement aux objectifs du plan en **augmentant l'accessibilité**, en **réduisant les temps de trajet** et en **élevant le niveau d'accueil global** de la destination.

Par ailleurs, lors de la consultation, plusieurs participants ont souligné l'intérêt d'engager une réflexion sur un projet d'aménagement du parc. Cette piste, encore en phase exploratoire, concerne l'amélioration des sentiers, de la signalétique, ainsi que la création éventuelle de passerelles et plateformes d'observation. L'objectif est de renforcer l'expérience des visiteurs tout en maintenant une gestion respectueuse et durable des espaces naturels sensibles.

Fiche 8 – Structuration et réhabilitation des réseaux routiers

Objectif : Améliorer l'accessibilité de Ranomafana en réhabilitant les axes routiers principaux et secondaires.

Activités principales

- Réhabiliter les RN25, RN45 et RB25.
- Créer des aires de repos sécurisées et paysagées.
- Installer des dispositifs de drainage pour résister aux pluies.

Indicateurs de suivi

- Accessibilité améliorée (temps de trajet réduit).
- 3 aires aménagées.

Partenaires techniques : Ministère des Travaux Publics, Commune, PIC3.

Partenaires financiers : Banque mondiale (PIC3), Union Européenne (fonds infrastructures), coopération décentralisée.

Fiche 9 – Construction d'un pont ou radier sécurisé à la station thermale

Objectif : Faciliter l'accès à la station thermale en construisant un pont ou radier sécurisé.

Activités principales

- Études techniques et environnementales.
- Construction d'un pont/radier durable et sécurisé.

Indicateurs de suivi

- Pont opérationnel.

- Augmentation du nombre de visiteurs thermaux.

Partenaires techniques : Commune, Ministère des Travaux Publics, ARATO.

Partenaires financiers : Banque mondiale, Fonds Climat (adaptation aux crues), AFD.

Fiche 10 – Mise en place de solutions de transport public

Objectif : Développer un service de transport régulier et sécurisé pour relier Ranomafana aux grandes villes et sites voisins.

Activités principales

- Créer un service de navettes régulières et taxis collectifs.
- Aménager une gare routière centrale.
- Partenariats avec les tour-opérateurs pour itinéraires combinés (RN7 + Ranomafana + Pangalanes / RN7 + FCE).
- Reconnexion de l'aéroport de Mananjary et pour le train FCE (Voir fiche 15 actions de plaidoyer)

Indicateurs de suivi

- Nombre de liaisons actives.
- Nombre d'usagers annuels.

Partenaires techniques : ORT V7V, transporteurs privés, autorités locales.

Partenaires financiers : Investisseurs à impact (mobilité douce), Banque mondiale (PIC3), programmes Erasmus+ mobilité.

Conclusion

*Avec la **modernisation des routes**, la **création d'un pont vers les thermes** et le **déploiement d'un transport public régulier**, Ranomafana deviendra une destination **fluide et facile d'accès**.*

*Ces améliorations renforceront la satisfaction des visiteurs, soutiendront la croissance économique locale et faciliteront l'intégration de Ranomafana dans les grands itinéraires touristiques malgaches et régionaux. Elles contribueront directement aux **objectifs du PDTD** d'augmentation du nombre de visiteurs et de prolongation de la **durée moyenne des séjours**.*

AXE 3 — PROMOTION ET MARKETING TOURISTIQUE

Introduction de l'axe

Malgré son statut de **parc emblématique** et ses atouts naturels (biodiversité exceptionnelle, sources thermales, culture vivante), Ranomafana souffre encore d'un

déficit de notoriété : il est souvent perçu comme une simple étape du circuit RN7 plutôt qu'une **destination complète**.

L'analyse de la demande réalisée dans le cadre de PIC3 (2024) révèle que :

- **65 % des visiteurs** viennent principalement pour la nature et la biodiversité ;
- Seulement **15 %** connaissent l'offre thermale et culturelle avant leur venue ;
- Les marchés émetteurs principaux sont la France, la Belgique et l'Allemagne, mais on observe une **montée en puissance des voyageurs réunionnais et mauriciens**, attirés par des séjours courts orientés bien-être et découverte.
- Les **canaux digitaux (réseaux sociaux, influenceurs, blogs de voyage)** sont devenus déterminants dans le choix de destination, en particulier pour les millennials et les familles connectées.

Cet axe répond directement à ces enjeux en positionnant Ranomafana comme **LA référence malgache en écotourisme et bien-être** via :

- Une **identité de marque forte et cohérente** (logo, slogan, charte graphique) ;
- Une **stratégie digitale immersive** (campagnes sociales, contenus interactifs, storytelling scientifique) ;
- Des **actions B2B et presse** (roadshows, salons internationaux, éductours) ;
- La **valorisation des produits locaux** et expériences uniques (passerelle de canopée, festival biodiversité, artisanat Tanala).

En s'inspirant de modèles régionaux réussis (Anja Community Reserve, Andasibe), Ranomafana peut faire de la **promotion ciblée et durable** un moteur de son attractivité et de la répartition des flux touristiques sur l'année.

Fiche 11 – Développement d'une identité de marque territoriale

Objectif : Créer une identité visuelle et narrative forte pour Ranomafana, en cohérence avec ses atouts (biodiversité, bien-être thermal, culture vivante).

Activités principales

- Appuyer les opérateurs dans la mise à jour de leurs fiches produits.
- Créer un logo, un slogan et une charte graphique.
- Lancer des campagnes digitales ciblées (birdwatching, thermalisme, aventure).

Indicateurs de suivi

- 1 charte graphique validée.
- Nombre de vues et d'engagements sur les réseaux sociaux.

Partenaires techniques : ORT V7V, ONTM, agences créatives locales et internationales.

Partenaires financiers : Banque mondiale (PIC3), Union Européenne (programmes tourisme durable), mécénat privé (compagnies aériennes).

Fiche 12 – Renforcement de la visibilité médiatique

Objectif : Augmenter la visibilité nationale et internationale de Ranomafana via des actions médias, presse et salons.

Activités principales

- Produire un manuel de vente (papier et numérique) de la destination.
- Organiser des press-trips et éductours pour journalistes et tour-opérateurs.
- Renforcer la présence sur les salons professionnels (ITB Berlin, IFTM Top Resa Paris, Foire internationale de Tana, Salon les Thermalies).
- Mettre en place des kits médias pour les opérateurs locaux.

Indicateurs de suivi

- 5 salons/an.
- Nombre de retombées presse et partenariats conclus.

Partenaires techniques : ORT V7V, ONTM, compagnies aériennes, Centre ValBio (contenus scientifiques).

Partenaires financiers : AFD (FICOL), mécénat d'entreprises touristiques, fonds régionaux.

Conclusion

Grâce à une **identité de marque forte** et des **campagnes ciblées**, Ranomafana pourra se positionner comme une destination écotouristique de référence à Madagascar.

La combinaison d'une **promotion digitale innovante**, de **partenariats B2B solides** et d'une **présence médiatique accrue** permettra de **doubler la notoriété** de la destination d'ici 2030, de stimuler une **fréquentation plus diversifiée** et de prolonger la **durée moyenne des séjours**, contribuant ainsi directement aux objectifs du plan.

AXE 4 — GOUVERNANCE ET PARTENARIATS

Introduction de l'axe

La réussite du développement touristique de Ranomafana repose sur une **gouvernance claire, participative et inclusive**. Actuellement, la coordination entre acteurs publics, privés et communautaires reste fragile :

- Taxes touristiques peu transparentes
- Absence d'instance permanente de pilotage
- Faible circulation de l'information
- Manque d'outils partagés pour suivre l'évolution de la destination

Pourtant, le territoire dispose d'atouts majeurs : une plateforme locale déjà amorcée, un réseau actif d'associations (guides, artisans, VOI, femmes tisserandes), la présence d'institutions clés comme **Madagascar National Parks** et le **Centre ValBio**, ainsi que des coopérations universitaires internationales. Celle-ci à déjà



Pour sa première participation au Salon International du Tourisme de Madagascar, en juin 2025, la Plateforme de Ranomafana a présenté ses atouts : nature préservée, bien-être thermal, culture vivante et écotourisme scientifique. Une étape clé pour affirmer la destination sur les marchés nationaux et internationaux, et inscrire Ranomafana comme une référence du tourisme durable à Madagascar.

En renforçant cette gouvernance et en professionnalisant les acteurs, Ranomafana pourra devenir un **modèle de destination intégrée et durable à l'échelle nationale**, capable d'attirer des financements internationaux et de garantir une répartition équitable des bénéfices touristiques.

Fiche 13 – Coordination et appui à la gouvernance touristique

Objectif : Mettre en place une gouvernance structurée et transparente pour piloter la stratégie touristique de Ranomafana.

Activités principales

- Créer et appuyer une plateforme des acteurs publics et privés avec réunions annuelles et partenariats intersectoriels (banques, santé, télécoms).
- Mettre en place un portail collaboratif et un tableau de bord touristique (données de fréquentation, taxes, projets).
- Appuyer la commune pour un plan de développement spatial du tourisme intégrant environnement, infrastructures et zones sensibles.
- Élaborer un annuaire professionnel et soutenir la formalisation des acteurs.

Indicateurs de suivi

- Portail et plateforme opérationnels.

- Nombre de réunions annuelles et partenariats créés.
- Adoption du plan de développement spatial.

Partenaires techniques : Plateforme Ranomafana, Commune, MNP, ORT V7V.

Partenaires financiers : Banque mondiale (PIC3), Union Européenne (programmes de gouvernance), fondations privées (Veolia Suez pour la transparence environnementale).

Fiche 14 – Renforcement des compétences des acteurs de la plateforme

Objectif : Renforcer les capacités des acteurs de la plateforme en matière de gestion, de promotion et de commercialisation des sites touristiques, afin d'améliorer la qualité de l'offre et la visibilité de la destination.

Activités principales

- Organisation de voyages d'études auprès de destinations ou sites modèles
- Mise en place de sessions de formation thématiques (marketing, gestion de site, accueil client, numérique, etc.)
- Animation d'ateliers d'échange de bonnes pratiques entre les acteurs
- Suivi post-formation pour l'application des compétences acquise

Indicateurs de suivi

- Nombre de professionnels formés
- 80 % de taux de satisfaction
- Nombre de sessions de formation organisées
- Nombre de voyages d'étude réalisés

Partenaires techniques : Plateforme Ranomafana.

Partenaires financiers : Ministère du tourisme.

Fiche 15 – Actions de plaidoyer structurantes, portées par la plateforme locale et les autorités communales

Objectif : Mobiliser les autorités locales, régionales et nationales autour des enjeux d'accessibilité, de gouvernance et de services pour renforcer l'attractivité de la destination.

Activités principales

- Plaidoyer pour la mise en place d'un office du tourisme communal à Ranomafana
- Plaidoyer pour l'ouverture de l'aéroport de Mananjary afin de réduire le temps d'accès à la destination
- Plaidoyer pour la réhabilitation prioritaire des axes RN7 et RN25
- Plaidoyer pour la mise en place de services financiers de proximité (guichets automatiques, bureaux de change)

Indicateurs de suivi

- Nombre d'actions de plaidoyer menées

- Nombre de réunions ou de rencontres institutionnelles réalisées
- Nombre d'engagements ou de décisions obtenues de la part des autorités
- Niveau d'avancement des projets structurants

Partenaires techniques

- Collectivités locales et régionales
- Ministère du Tourisme
- Ministère des Transports et des Travaux publics
- Plateforme locale de concertation
- Chambres de commerce
- Organisations de la société civile

Partenaires financiers : Collectivités territoriales, Partenaires techniques et financiers internationaux (AFD, PNUD, UE, etc., Programmes gouvernementaux d'infrastructures ou de développement régional, Fonds de soutien à la gouvernance locale.

Fiche 16 – Soutien à l'investissement hôtelier

Objectif : Promouvoir l'investissement dans de nouveaux hébergements et formaliser le secteur informel.

Activités principales

- Identifier les sites à fort potentiel pour des écolodges et hébergements alternatifs (glamping, tiny houses).
- Promouvoir des concessions écotouristiques encadrées par MNP et la commune (80 % emplois locaux, énergies renouvelables).
- Poursuivre le classement hôtelier et formaliser 90 % des unités d'ici 2030.

Indicateurs de suivi

- 5 projets identifiés et % investissements levés.
- 10 établissements classés.

Partenaires techniques : ORT, Commune, secteur privé.

Partenaires financiers : Investisseurs à impact (fonds mixtes public-privé), Banque mondiale, programmes climats (hébergements bas carbone).

Conclusion

*En renforçant la **plateforme de gouvernance** et en **professionnalisant les acteurs locaux**, Ranomafana pourra assurer une **gestion concertée, transparente et durable** de son développement touristique et d'une forte capacité à faire du plaidoyer pour défendre les intérêts du territoire en matière de développement touristique.*

*Ce modèle, fondé sur des **partenariats solides** entre commune, MNP, opérateurs privés et communautés locales, favorisera la **création d'emplois**, l'**attractivité des investissements** et la **préservation des richesses naturelles et culturelles** du territoire. Il s'inscrit pleinement dans les ambitions du PDTD d'un tourisme **responsable et inclusif**.*



AXE 5 — DURABILITÉ ENVIRONNEMENTALE ET SOCIALE

Introduction de l'axe

Ranomafana abrite l'un des écosystèmes forestiers les plus riches de Madagascar : **12 espèces de lémuriers endémiques**, plus de **100 espèces d'amphibiens** et une flore unique au monde. Ce patrimoine attire chaque année des milliers de visiteurs mais subit aussi des pressions croissantes : **érosion des sentiers, pollution plastique, feux de brousse et surfréquentation** de certains sites emblématiques.

Les études scientifiques (Centre ValBio, recherche académique internationale) alertent sur les impacts potentiels d'une fréquentation non régulée sur le comportement des primates et la régénération forestière. Les touristes eux-mêmes expriment une attente croissante d'**expériences responsables**, alignées avec les standards internationaux (Green Globe, Rainforest Alliance).

Cet axe vise à protéger cet équilibre fragile en conciliant la **conservation environnementale**, la **sécurité des visiteurs** et le **bien-être des communautés locales**. Il s'appuie sur trois leviers majeurs :

- **Gestion responsable des flux touristiques et des risques naturels ;**

- Réduction de l’empreinte écologique et valorisation des produits locaux ;
- Implication active des communautés dans la conservation et la gouvernance des bénéfices.

En renforçant ces approches, Ranomafana peut devenir une **destination modèle d’écotourisme durable dans l’océan Indien**, où les retombées économiques soutiennent directement la préservation de la biodiversité.

Fiche 18 – Renforcement d’un tourisme responsable et équitable

Objectif : Mettre en place un tourisme qui valorise les ressources locales et bénéficie directement aux communautés.

Activités principales

- Appuyer les VOI (communautés locales de gestion des ressources) dans la gestion durable et la formation au recyclage.
- Développer des circuits courts et la labellisation des produits locaux.
- Lancer une campagne de reforestation participative.
- Soutenir les projets de tourisme communautaire (gîtes villageois, artisanat).

Indicateurs de suivi

- 70 % d’approvisionnement local dans la restauration et l’hébergement.
- Nombre de foyers impliqués dans les circuits courts.

Partenaires techniques : Plateforme Ranomafana, VOI, WWF, producteurs locaux.

Fiche 19 – Création d’un un écolabel

Objectif : Mettre en place un label écologique local valorisant les pratiques durables des acteurs touristiques de Ranomafana, **en s’inspirant de la démarche d’écolabel en cours de développement à Sainte-Marie**, afin de faire de la destination un modèle d’écotourisme à Madagascar.

Activités principales

- Cartographie des structures touristiques existantes.
- Réunions de sensibilisation et de co-construction avec les acteurs locaux.

Élaboration du référentiel du label

- Adaptation des critères selon le modèle de Sainte-Marie.
- Création des outils d’évaluation (grille, guide pratique...).

Formation et accompagnement

- Ateliers sur les pratiques durables pour les prestataires touristiques.
- Appui technique pour la mise en conformité avec le label.

Processus de labellisation

- Auto-évaluation des structures.
- Audits de terrain.
- Attribution et renouvellement du label tous les 2 ans.

Communication et valorisation

- Création du logo « Label Vert Ranomafana ».
- Conception de supports (flyers, site web, signalétique...).
- Promotion via circuits touristiques et plateformes nationales.

Suivi et évaluation

- Suivi continu des structures labellisées.
- Révision du référentiel si nécessaire.

Indicateurs de suivi

- 80 % Nombre de structures labellisées.

Partenaires techniques : Plateforme Ranomafana, initiateurs du programme ECO Label Sainte-Marie.

Partenaires financiers : Banque mondiale, mécénat d'entreprises (Suez, Veolia), programmes internationaux (UNEP).

Fiche 20 – Amélioration de la préservation environnementale et de la sécurité

Objectif : Protéger les écosystèmes tout en garantissant la sécurité des visiteurs et des communautés.

Activités principales

- Mettre en place des quotas journaliers sur les sentiers sensibles (Sahamalaotra, Vohiparara).
- Créer une brigade de sécurité formée aux premiers secours et à la lutte anti-incendie.
- Entretien régulièrement les sentiers (passerelles, drainage, signalétique sécurité).
- Déployer un plan de gestion des risques naturels (crues, glissements, cyclones).

Indicateurs de suivi

- Nombre de visiteurs/jour par sentier et respect des quotas.
- Nombre d'interventions de sécurité et incidents évités.

Partenaires techniques : MNP, pompiers locaux, VOI, commune.

Partenaires financiers : Fonds climats, Banque mondiale (PIC3), mécénat environnemental.

Conclusion

*En adoptant une **approche écotouristique exemplaire**, Ranomafana deviendra une **référence régionale en matière de tourisme durable**.*

*La **réduction des déchets**, la **préservation de la biodiversité**, la **gestion des flux** et la **participation active des communautés locales** créeront une **boucle vertueuse** : une destination préservée attire des visiteurs responsables, qui, à leur tour, financent la conservation et soutiennent l'économie locale.*

Ces actions permettent de **répondre aux objectifs du plan : écolabelliser 80 % des établissements, augmenter la résilience écologique et créer une destination durablement attractive.**

En combinant **gouvernance solide, marketing ciblé, infrastructures accessibles et engagement environnemental**, Ranomafana se positionnera durablement comme une destination **écotouristique phare** à Madagascar, au bénéfice des visiteurs et des populations locales.

Annexe 4 : Scénario de développement touristique à Ranomafana à l'horizon 2030

À Ranomafana, les statistiques touristiques disponibles restent encore fragmentées et peu consolidées. Les chiffres utilisés dans ce scénario proviennent principalement de Madagascar National Parks et du Centre ValBio. Ils reflètent les tendances actuelles de fréquentation et constituent une base de référence utile, bien que partielle, pour analyser les capacités d'accueil, identifier les marges de progression et justifier la cible ambitieuse de **62 000 visiteurs annuels à l'horizon 2030.**

Contexte et objectif

Ranomafana ambitionne d'atteindre **62 000 visiteurs annuels en 2030.**

Cet objectif implique :

- une croissance soutenue de la fréquentation,
- un allongement de la durée moyenne de séjour (de 1–2 nuitées actuellement à 3,5 nuitées en 2030).

La planification de l'accueil et des hébergements devient donc un **enjeu stratégique** pour absorber cette hausse.

Situation de référence (2025)

- **Visiteurs projetés 2025** : environ 34 000 (+8 % par rapport à 2024).
- **Répartition** : 2/3 étrangers (principalement Europe, États-Unis), 1/3 nationaux.
- **Capacité d'hébergement actuelle** :
 - 26 unités dont 14 formelles (>300 chambres, dont 80 classées 2–3 étoiles).
 - 316 chambres soit ~632 lits.
 - Capacité annuelle théorique : $\approx 115\,000$ nuitées.
- **Centre ValBio** : $\sim 18\,720$ nuitées/an, soit 51 pax/jour en moyenne, représentant une clientèle scientifique stable.
- **Produits phares** : Parc National, Station Thermale (35 749 visiteurs en 2024), tourisme scientifique, tourisme culturel (villages Antanala).

Projection et besoins 2025–2030

- **Objectif 2030** : 62 000 visiteurs.
- **Durée moyenne visée** : 3,5 nuitées.
- **Nuitées nécessaires en 2030** : $62\,000 \times 3,5 = 217\,000$ nuitées/an.
- **Capacité actuelle** : $\approx 115\,000$ nuitées/an.
- **Écart structurel** : déficit de 102 000 nuitées/an à l'horizon 2030, équivalant à environ 450 chambres supplémentaires.

Une réflexion est engagée à l'échelle du territoire afin d'améliorer l'expérience de visite et de renforcer l'attractivité. Les pistes portent sur :

- l'aménagement de sentiers et de circuits diversifiés,
- des infrastructures d'accueil adaptées (aires de repos, plateformes d'observation, gare routière),
- la mise en valeur conjointe des atouts naturels, culturels et thermaux.

Ces aménagements devront être accompagnés d'indicateurs consolidés sur l'ensemble de la destination pour mieux planifier les capacités, suivre la saisonnalité et ajuster les investissements.

Scénario de progression 2025–2030

Remarque méthodologique : la progression annuelle de la durée moyenne de séjour repose sur une hypothèse linéaire (de 2,2 nuits en 2025 à 3,5 nuits en 2030). Dans la réalité, l'évolution se fera par **paliers** : une relative stabilité autour de 2–2,5 nuits jusqu'en 2027, puis une hausse plus marquée avec la mise en service de projets structurants (modernisation des thermes, circuits culturels, aménagements territoriaux, événements scientifiques et culturels).

Année	Visiteurs projetés	Durée moyenne de séjour	Nuitées nécessaires	Capacité actuelle (nuitées)	Taux d'occupation projeté
2025	34 000	2,2 nuits	~74 800	115 000	65 %
2026	38 000	2,5 nuits	~95 000	115 000	83 %
2027	43 000	2,8 nuits	~120 000	115 000	>100 %
2028	48 000	3,0 nuits	~144 000	115 000	>100 %
2029	55 000	3,2 nuits	~176 000	115 000	>100 %
2030	62 000	3,5 nuits	217 000	115 000	>100 %

Phasage de création des capacités (2026–2030)

- **Phase 1 (2026–2027)** : 100 chambres nouvelles (40 écolodges, 35 chez l'habitant, 25 hôtels).
- **Phase 2 (2028–2029)** : 200 chambres nouvelles (80 écolodges, 70 chez l'habitant, 50 hôtels).
- **Phase 3 (2030)** : 150 chambres nouvelles (60 écolodges, 52 chez l'habitant, 38 hôtels).

Objectif final : +450 chambres → capacité totale ~750 chambres (≈ 1 500 lits), permettant d'absorber les 62 000 visiteurs et leurs 217 000 nuitées.

Gestion de la saisonnalité et remplissage hôtelier

Le tourisme à Ranomafana est fortement marqué par une **saisonnalité distincte** :

- **Parc National** : 70 % des visites entre juillet et novembre, avec un pic en octobre (birdwatching, clientèle anglo-saxonne).
- **Thermes** : 35 749 visiteurs en 2024 (93 % de nationaux), avec des pics lors des **vacances scolaires et jours fériés** (Pâques, Fête nationale, vacances d'hiver en août).
- **Hôtellerie** : les établissements connaissent des taux de remplissage irréguliers. En haute saison, certains hôtels atteignent la saturation, tandis qu'en basse saison (février–mars, juin), beaucoup de chambres restent vides, réduisant la rentabilité globale.

La gestion de la saisonnalité est donc un facteur déterminant pour :

- lisser les revenus des opérateurs,
- sécuriser l'emploi touristique,
- répartir les bénéfices sur toute l'année,

- mieux adapter les investissements hôteliers.

Indicateurs à renforcer pour améliorer le suivi statistique

Pour disposer d'outils fiables de planification et de pilotage, il sera essentiel de consolider les données statistiques sur l'ensemble du territoire. Les principaux indicateurs à suivre sont :

- **Fréquentation globale** : nombre de visiteurs par mois, ventilés entre nationaux et internationaux.
- **Durée moyenne de séjour** : nombre de nuitées par visiteur, avec suivi par type de clientèle (scientifique, thermale, loisir, culture).
- **Taux d'occupation hôtelier** : suivi mensuel de l'occupation des chambres, différencié entre établissements formels et informels.
- **Répartition saisonnière** : part de la fréquentation par trimestre, avec suivi des pics (vacances scolaires, birdwatching) et des creux (février–mars, juin).
- **Recettes liées au tourisme** : billetterie, taxes de séjour, revenus des guides, thermes, hébergements.
- **Capacité et typologie de l'offre** : évolution du nombre de chambres disponibles (hôtels, écolodges, hébergements villageois), infrastructures d'accueil (signalétique, aires de repos, circuits).
- **Contribution communautaire** : part des emplois et revenus générés localement (guides, artisanat, restauration).

Le renforcement de ce dispositif statistique permettra :

- d'anticiper les déficits de capacité,
- de mieux gérer la saisonnalité,
- d'évaluer l'impact économique et social du tourisme,
- et de justifier les investissements futurs auprès des partenaires publics et privés.

Articulation avec la stratégie nationale

Ranomafana est identifié comme site prioritaire dans la stratégie nationale des concessions écotouristiques.

La réussite dépend de :

- la sécurisation foncière (arrêté tripartite 2024),
- la mise en place de **PPP (Build-Operate-Transfer)**,
- la co-construction avec le secteur privé pour cibler les sites et lancer les appels à projets.

Conclusion

L'objectif de **62 000 visiteurs en 2030** est atteignable si :

- la montée en capacité d'accueil est progressive et diversifiée (écolodges, thermalisme, villageois, hôtels modernisés),
- la **saisonnalité** est mieux gérée par des événements et des produits complémentaires,
- les hôtels parviennent à lisser leur remplissage au-delà des pics de vacances et de congés scolaires,
- les investissements sont sécurisés via la stratégie nationale des concessions écotouristiques,
- la **réflexion territoriale en cours** aboutit à des solutions concrètes pour améliorer l'expérience visiteurs, renforcer la qualité des services et garantir un suivi statistique consolidé à l'échelle de toute la destination.

Annexe 5 : Études de cas comparatifs

Destination	Atouts et bonnes pratiques	Enseignements transférables pour Ranomafana
<p>Kakum National Park, Ghana – Mise en service d'un <i>canopy walkway</i> de 350 m : fréquentation passée de 2 000 à 70 000 visiteurs/an en 7 ans ; gestion communautaire et contrôle des flux écologiques.</p>	<p>Produit-signature iconique, billetterie dédiée, rotation des guides pour partager les retombées.</p>	<p>Finaliser et promouvoir la passerelle de la canopée ; Former les guides locaux à l'interprétation aérienne et gérer la capacité de charge.</p>
<p>Blue Lagoon, Islande – Valorisation de sources géothermales en spa premium (1,3 M visiteurs/an) couplée à un centre de recherche sur la cosmétique.</p>	<p>Positionnement "bien-être + science", commercialisation en ligne (créneaux horaires prépayés), réinvestissement dans R&D.</p>	<p>Moderniser les thermes, créer des forfaits « <i>Eaux chaudes & forêt</i> », introduire un système de réservation horaire pour lisser les pics.</p>
<p>Monteverde Cloud Forest, Costa Rica – Destination écotouristique pionnière : fonds de conservation financés par les droits d'entrée et les visites guidées scientifiques.</p>	<p>Certification environnementale des logements, programmes d'écovolontariat, marketing centré sur la recherche.</p>	<p>Développer des séjours "science-participative" avec le Centre ValBio et labelliser les hébergements "<i>Ranomafana Responsable</i>".</p>
<p>Andasibe, Madagascar – Exemple national de gouvernance multi sites (parc + village) et d'allongement de séjour via la "<i>nocturne faune</i>".</p>	<p>Coopération parc-commune-privés, diversification d'activités.</p>	<p>Calquer un calendrier d'animations nocturnes (amphibiens, micro-lémuriens) et mutualiser la taxe de séjour pour les équipements publics.</p>

Annexe 6 : Liste des partenaires impliqués dans l'élaboration du plan

Catégorie	Acteurs identifiés
<p>Institutions publiques et autorités</p>	<ul style="list-style-type: none"> • Commune de Ranomafana (maire, service tourisme) • Madagascar National Parks – Parc national de Ranomafana <ul style="list-style-type: none"> • Ministère du Tourisme et de l'Artisanat • Ministère des Travaux publics (RN25/RN7) • Office National du Tourisme de Madagascar (ONTM)

Catégorie	Acteurs identifiés
	<ul style="list-style-type: none"> • Office Régional du Tourisme Vatovavy-Fitovinany (ORT V7V) <li style="padding-left: 20px;">Office Régional du Tourisme Vatovavy (ORT VV) • Service régional du Ministère de la Santé (sources thermales)
Plateformes locales et organisations professionnelles	<ul style="list-style-type: none"> • Association Ranomafana Tourisme (ARATO) • Association des Guides de Ranomafana (AGR) • Plateforme locale de coordination/portail numérique du tourisme • Chambre des Hôteliers & Restaurateurs (membres ARATO)
Communautés et structures villageoises	<ul style="list-style-type: none"> • Fokonolona Tanala • VOI Ambohimagneva • Association Varuna (VOI Ambatolahy & VOI Ambodivoangy) <ul style="list-style-type: none"> • Coopérative de tisserandes FAMIOVA • Autres VOI riveraines du parc
Recherche, éducation & formation	<ul style="list-style-type: none"> • Centre ValBio (CVB)
Secteur privé et opérateurs touristiques	<ul style="list-style-type: none"> • Hôtels & lodges (Setam Lodge, Hôtel Thermal, Centrest, etc.) • Arboretum Ranomafana (entreprise privée) <ul style="list-style-type: none"> • Tour-opérateurs • Compagnies de transport locales
Partenaires financiers, bailleurs et ONG	<ul style="list-style-type: none"> • Banque Mondiale / PIC3

Annexe 7 : Suivi et évaluation

Un dispositif rigoureux de **suivi-évaluation** sera mis en place pour mesurer les progrès du plan et permettre les ajustements nécessaires en cours de route. Ce dispositif comprend :

- ❖ **Indicateurs de performance** : Une série d'indicateurs quantitatifs et qualitatifs a été définie pour chaque objectif. Ils seront collectés et analysés annuellement.

- ❖ **Tableau de bord annuel** : L'Office du Tourisme (ou le comité de pilotage) tiendra à jour un tableau de bord consolidant les indicateurs clés. Chaque année, un **rapport de performance** du plan touristique de Ranomafana sera publié, présentant les réalisations, les chiffres de l'année (fréquentation, recettes, etc.) en les comparant aux cibles.
- ❖ **Évaluations à mi-parcours et finale** : Une **évaluation intermédiaire** exhaustive sera menée en 2028 pour faire le point à mi-chemin, avec éventuellement l'appui d'experts externes, afin de rediriger le plan si certains axes sont en retard ou si de nouvelles opportunités/menaces apparaissent. En 2030, une **évaluation finale** mesurera l'atteinte des objectifs et tirera les enseignements pour la suite (au-delà de 2030).
- ❖ **Mécanismes de suivi participatifs** : Impliquer les acteurs locaux dans le suivi, par exemple via des **ateliers annuels de revue** où les professionnels du tourisme et représentants de la communauté donnent leur feedback sur l'année écoulée, identifient les problèmes rencontrés et proposent des solutions. Cela maintient la dynamique participative du projet.
- ❖ **Ajustements continus** : Le plan n'est pas figé ; sur base des données de suivi, des ajustements pourront être apportés par le comité de pilotage. Si un marché ne répond pas aux efforts de promotion, redéployer les moyens sur un autre marché plus porteur ; ou si la fréquentation hors saison reste faible, intensifier les événements et offres spécifiques.
- ❖ **Indicateurs clés** : Ces indicateurs couvrent les dimensions économiques (fréquentation, revenus), sociales (emplois, perception locale) et environnementales (engagement dans la durabilité). Le suivi permettra de **mesurer l'impact du plan**.

En parallèle, un **suivi budgétaire** sera effectué pour chaque action afin d'assurer la bonne utilisation des ressources et l'efficacité.

Enfin, des **points d'étape réguliers** avec les décideurs (Mairie, Ministère) garantiront un appui politique constant. Le fait d'atteindre des résultats intermédiaires concrets (par ex. une hausse de 15% des touristes, ou la réalisation d'un projet d'infrastructure) sera communiqué publiquement pour montrer le succès du plan et renforcer la confiance de tous dans la démarche.

Annexe 8 : Appel à l'engagement collectif

La réussite de ce plan de développement touristique pour Ranomafana exige un **engagement collectif fort et coordonné** de l'ensemble des acteurs locaux, nationaux et internationaux. Chaque partie prenante est appelée à contribuer activement :

- **Autorités locales et nationales** : rôle central de la commune dans la gouvernance et la coordination. Soutien attendu de l'État pour les infrastructures clés (routes, aéroport, aire marine protégée).

- **Opérateurs privés** : hôteliers, restaurateurs, artisans et prestataires de loisirs doivent s'engager dans une démarche qualité, participer à la concertation et investir dans les projets structurants.
- **Communauté locale** : les habitants sont au cœur du projet. Leur participation à l'accueil, à la préservation des ressources et à la valorisation culturelle est essentielle.
- **Partenaires et bailleurs internationaux** : leur soutien technique et financier est décisif pour renforcer l'impact des actions locales.
- **Tour-opérateurs et touristes** : inclusion de Ranomafana dans les circuits et adoption de pratiques responsables par les visiteurs.

En résumé, aucun acteur ne peut réussir seul. Seule une mobilisation partagée permettra de transformer Ranomafana en destination durable et inclusive.

Annexe 9 : Pistes de financement

Plusieurs leviers sont identifiés pour accompagner les investissements locaux :

1. Bailleurs internationaux

- **Banque mondiale / PIC3** : possibilité d'élargir leur soutien à des **projets pilotes de mobilité douce** (vélos électriques, navettes solaires), en complément des infrastructures et PME touristiques déjà appuyées.
- **AFD (France)** : activation du **mécanisme FICOL** via une collectivité française jumelée (ex. station thermale), pour soutenir équipements thermaux ou structuration d'offres communautaires.
- **GIZ / KfW (Allemagne)** : cofinancement d'une **labellisation durable de la destination** (ex. Green Destinations, TourCert).
- **Union Européenne** : intégration de Ranomafana dans des projets **INTERREG Afrique–Europe** ou **Erasmus+** autour de :
 - L'éducation environnementale
 - La conservation participative
 - Le tourisme scientifique et de bien-être
- **Fonds carbone ou climat** : pour soutenir les programmes de **reforestation, circuits courts et hébergements bas carbone.**

2. Fondations & mécénat scientifique / environnemental

- **Fondations ciblées** : Prince Albert II, National Geographic, Rufford, Tree Foundation.
 - Projets de **science participative**
 - Développement de **sentiers éducatifs**
 - Renforcement de l'**écotourisme communautaire**

- **Fondation Veolia / Fondation Suez** : soutien potentiel pour **traitement des eaux thermales, gestion des déchets et assainissement des sites touristiques**.

3. Investisseurs à impact

- Création d'un **fonds d'investissement local mixte (public–privé–ONG)** pour
 - Lodges écoresponsables & glamping
 - Activités communautaires (artisanat, cuisine locale)
 - Transport doux et infrastructures sobres
- Appel à projets à destination d'**entreprises à mission**, en positionnant Ranomafana comme **laboratoire africain du tourisme responsable**.

4. Universités et centres de recherche

Objectif : renforcer le rayonnement scientifique du Centre ValBio (CVB) et en faire un **campus de terrain à vocation internationale**.

Partenaires prioritaires :

- **Université de Stony Brook** (partenaire historique)
- **Université de Montpellier, AgroParisTech, Lausanne, Zurich, Liège, Göttingen** : stages croisés, encadrement de thèses, recherche-action.
- **Erasmus+ Capacity Building** : montage d'un projet "**École de terrain tropicale**" (CVB + La Rizière + universités EU + ONG).
- **Réseau des Réserves de Biosphère UNESCO** : intégration de Ranomafana pour appui technique et accès facilité à certains fonds européens.

5. Coopérations décentralisées (jumelages actifs)

- **Avec des régions thermales européennes** (ex. Auvergne-Rhône-Alpes, Slovénie) :
 - Échanges sur les pratiques thermales
 - Co-construction d'une **charte qualité thermalisme & santé**
 - Accueil croisé de professionnels
- **Avec des départements français partenaires** :
 - Mobilisation de **fonds FICOL** pour financer des projets structurants (ex. Maison de l'écotourisme et du thermalisme, signalétique, centre culturel).

Glossaire

AFD : Agence Française de Développement
AGR : Association des Guides de Ranomafana
ARATO : Association Ranomafana Tourisme
B2B : Business to Business
B2C : Business to Consumer
CRM : Customer Relationship Management
CVB : Centre ValBio
EIE : Étude d'Impact Environnemental
FICOL : Fonds d'Investissement pour la Coopération Locale
GAB : Guichet automatique bancaire
GIZ : Deutsche Gesellschaft für Internationale Zusammenarbeit
Min TP : Ministère des Travaux Publics
MNP : Madagascar National Parks
ONG : Organisation Non Gouvernementale
ONTM : Office National du Tourisme de Madagascar
ORT V7V : Office Régional du Tourisme Vatovavy
PDTD : Pan de Développement Touristique de la Destination
PIC3 : Pôles Intégrés de Croissance – Phase 3
PMR : Personnes à Mobilité Réduite
QR Code : Quick Response Code
RB25 : Route Bifurcation 25
RN25 : Route Nationale 25
RN7 : Route Nationale 7
SEA : Search Engine Advertising
SEO : Search Engine Optimization
TO : Tour-opérateur
UNESCO : Organisation des Nations Unies pour l'Éducation, la Science et la Culture
VOI : Vondron'Olona Ifotony
WWF : World Wild Fund for Nature
ZES : Zone Économique Spéciale

Bibliographie / Sources citées

- Rapport Madagascar National Parks – Rédigé par Hasiniaina Rakotoherisoa (31 janvier 2025).
- Atelier de concertation sur la mise en concession des zones écotouristiques des parcs nationaux de Madagascar : Etat des lieux et recommandations, 2025
- Rapport Ranomafana, Nature et cure, Alter ego development, 2024
- Madagascar Lonely Planet 2024
- Atavea Conseil et AlterEgo, Analyse de la demande touristique, 2024-PIC3, Madagascar
- Ministère du Tourisme et de l'Artisanat. *Lettre de politique du tourisme à Madagascar* (version préliminaire), 9 novembre 2024.
- https://madagascar-tourisme.com/fr/madagascar-national-parks-et-le-projet-poles-integres-de-croissance-pic-renouvellent-leur-parteneriat-pour-le-developpement-du-tourisme/?utm_source=chatgpt.com

- Soum, El Yamine. *Livrable 2A et 2B – Synthèse des études sur Ranomafana*, mars 2025.
Soum, El Yamine. *Livrable 4 – Résultats des enquêtes et stratégie partagée pour le développement touristique de Ranomafana*, mars 2025.

